

FATİH BELEDİYESİ 2008 YILI YILLIK PERFORMANS PROGRAMI

Üst Yöneticinin Sunuşu

Üst Yönetici Sunuşu

2008 mali yılından itibaren uygulanacak olan “Fatih Belediyesi Yıllık Performans Programı” stratejik amaçlar doğrultusunda tespit edilen 01.01.2008-31.12.2008 tarihlerinde yapılacak olan hedef ve faaliyetleri kapsamaktadır.

Stratejik planımız yıllık dönemler itibariyle hazırlanan yıllık performans programları vasıtasıyla uygulanmaya 2006 yılından itibaren başlamıştır.

Yıllık performans programı hazırlanırken, stratejik planda belirlenen faaliyetlerin gerektirdiği faaliyet-projeler için bütçedeki ödenek durumu gözden geçirilmiş ve ödeneklerin öngörülmesi için harcama birimlerine gerekli uyarılar yapılmıştır. Ödeneklerin yetersiz kalması durumunda ise gerekli aktarmalar yapılarak, programın hedeflerine ulaşmasını sağlayıcı tedbirler alınacaktır.

Yıllık performans programı ilk defa belediye bütçesiyle birlikte aynı meclis toplantı döneminde (Ekim) görüşülmek üzere meclisimize sunulmaktadır. Fatih Belediyesinin 2006-2011 Yılları Stratejik Planında belirtilen 14 stratejik amaç başlığında, 2008 yılı yıllık performans programında çeşitli hedef ve faaliyet-projelerle yer almıştır.

Bilindiği üzere, stratejik planlar planlanan asgari hedefleri vermektedirler. Gelecekte oluşabilecek fırsatların iyi değerlendirilmesi durumunda umarız ki hedeflenenin üstünde programlarda uygulayabiliriz. Nitekim 2008 yılı programında yer alan bazı hedeflerimizi 2007 yılında gerçekleştirme olanağını elde ettik. Dolayısıyla sizlerin de mevcut hedeflerin daha ilerisine ulaşmak bizim için “düş” olmayacaktır.

Bu vesileyle, “Fatih Belediyesi 2008 yılı Yıllık Performans Programı”nın Fatihlilere hayırlı olmasını dilerim

Mustafa DEMİR
Fatih Belediye Başkanı



GENEL BİLGİLER



I. GENEL BİLGİLER

A. MİSYON VE VİZYON

Tarihi yarımada'nın büyük bir bölümüne sahip İlçemizin, tarihi kent içinde yer alan çöküntü bölgelerinde kent dokusunun iyileştirilmesi ve ilçe genelinde insan yaşam kalitesinin yükseltilmesi, sosyo-ekonomik kalkınma ve gelişmeyi de sağlayacak gerekli projelerle gelecek nesillere modern ve sağlıklı bir kent bırakabilmektir.

Tarihi bir kentin sorumluluğu ve bilinciyle, 'sağlıklı bir kent' oluşturmak ve içinde yaşayan insanların mutluluğunu sağlamak amacıyla mahalli ve müşterek ihtiyaçlarını karşılamak Fatih Belediyesi olarak en önemli görevimizdir.

Aynı zamanda, İnsanlığın ortak mirası olan tarihi ilçemizde; bize hem bugün, hem de gelecekte yön gösterecek ve açılımlar yaratacak geçmişi, koruma ve yenileme projeleriyle geleceğe aktarırken, bu *evrensel çeşitliliği* de korumaktır.

B. İDAREYE İLİŞKİN BİLGİLER

1. Tarihçe

Fatih Belediye Başkanlığı Büyükşehir Belediyelerinin oluşturulmasına ilişkin temel yasal düzenleme olan 27.6.1984 tarihli ve 3030 sayılı Büyük Şehir Belediyelerinin Yönetimi Hakkında Kanun Hükmünde Kararnamenin Değiştirilerek Kabulü Hakkında Kanun'a dayalı olarak kurulmuştur. Başta İstanbul olmak üzere Büyükşehirlerimiz açısından yeni bir örgütlenme konsepti getirilerek, özel düzenlemeler çerçevesinde, 1984 yılında kurulan Fatih Belediye Başkanlığı, Büyükşehir ilçe belediyelerinden biri olarak çalışmalarını yürütmektedir.

2. Mevzuat

Büyükşehir İlçe Belediyelerinin görev ve sorumlulukları temel olarak iki belediye yasasında düzenlenmiştir. Bu yasalar 5216 sayılı Büyükşehir Belediyesi Kanunu ve 5393 sayılı Belediye Kanunudur. Büyükşehir sınırları içinde yer almakla ilçe belediyeleri öncelikle 5216 sayılı Yasadaki düzenlemelere tabidirler. Bu yasa Büyükşehir sınırları içindeki Büyükşehir Belediyesi ile diğer ilçe ve alt kademe belediyeleri arasında görev ve sorumlulukların dağıtılmasını düzenlemektedir. Öte yandan belediyelerin görev ve sorumluluklarını düzenleyen başka birçok kanun da bulunmaktadır.

a) Büyükşehir Belediye Kanunu ve Belediye Kanunu

5216 sayılı Kanunun Büyükşehir, ilçe ve ilk kademe belediyelerinin görev ve sorumluluklarına ilişkin 7.maddesinde Büyükşehir belediyesinin görev, yetki ve sorumlulukları (a-z) bentlerinde sayılmaktadır. Söz konusu görevler bentler halinde sayıldıktan sonra maddenin ikinci fıkrasında; "...Büyükşehir belediyeleri bu görevlerden uygun gördüklerini belediye meclisi kararı ile ilçe ve ilk kademe belediyelerine devredebilir, birlikte yapabilirler." denilmektedir. Dolayısıyla maddenin (a-z) bendindeki

Büyükşehir Belediyesince devredilecek hizmetler ancak, devredildiklerinde Büyükşehir İlçe Belediyelerinin görev ve sorumlulukları dahiline girmektedir. Bu hususu böylece belirttikten sonra anılan maddede devamlı esasen ilçe belediyelerinin yetkilerinin sayıldığı görülmektedir. Bu görevler esas ve öncelikli görevlerdir.

Bahse konu maddede aynen “İlçe ve ilk kademe belediyelerinin görev ve yetkileri şunlardır:

a) Kanunlarla münhasıran Büyükşehir belediyesine verilen görevler ile birinci fıkrada sayılanlar dışında kalan görevleri yapmak ve yetkileri kullanmak.

b) Büyükşehir katı atık yönetim plânına uygun olarak, katı atıkları toplamak ve aktarma istasyonuna taşımak.

c) Sıhî işyerlerini, 2 nci ve 3 üncü sınıf gayrisıhî müesseseleri, umuma açık istirahat ve eğlence yerlerini ruhsatlandırmak ve denetlemek.

d) Birinci fıkrada belirtilen hizmetlerden; otopark, spor, dinlenme ve eğlence yerleri ile parkları yapmak; yaşlılar, özürllüer, kadınlar, gençler ve çocuklara yönelik sosyal ve kültürel hizmetler sunmak; mesleki eğitim ve beceri kursları açmak; sağlık, eğitim, kültür tesis ve binalarının yapım, bakım ve onarımı ile kültür ve tabiat varlıkları ve tarihî dokuyu korumak; kent tarihi bakımından önem taşıyan mekânların ve işlevlerinin geliştirilmesine ilişkin hizmetler yapmak.

e) Defin ile ilgili hizmetleri yürütmek. ”Hükümleri ile bu görevler sayılmıştır. Bu şekilde Büyükşehir ve İlçe Belediyeleri arasında görev ve sorumlulukların dağıtımı ve paylaşımı yapıldıktan sonra, bu dağıtımda yer alan ve münhasıran Büyükşehir Belediyesi’ne görev olarak verilmemiş olan diğer hususlar 5393 sayılı Belediye Kanununun hükümlerinden çıkarsama yapılarak ilçe belediyelerinin diğer görev ve sorumlulukları belirlenmektedir.

5393 sayılı Belediye Kanununun Belediyenin görev ve sorumluluklarına ilişkin 14.maddesinde aynen;

“Madde 14- Belediye, mahallî müşterek nitelikte olmak şartıyla;

a) İmar, su ve kanalizasyon, ulaşım gibi kentsel alt yapı; coğrafî ve kent bilgi sistemleri; çevre ve çevre sağlığı, temizlik ve katı atık; zabıta, itfaiye, acil yardım, kurtarma ve ambulans; şehir içi trafik; defin ve mezarlıklar; ağaçlandırma, park ve yeşil alanlar; konut; kültür ve sanat, turizm ve tanıtım, gençlik ve spor; sosyal hizmet ve yardım, nikâh, meslek ve beceri kazandırma; ekonomi ve ticaretin geliştirilmesi hizmetlerini yapar veya yaptırır. Büyükşehir Belediyeleri ile nüfusu 50.000’i geçen belediyeler, kadınlar ve çocuklar için koruma evleri açar.

b) Okul öncesi eğitim kurumları açabilir; Devlete ait her derecedeki okul binalarının inşaatı ile bakım ve onarımını yapabilir veya yaptırabilir, her türlü araç, gereç ve malzeme ihtiyaçlarını karşılayabilir; sağlıkla ilgili her türlü tesisi açabilir ve işletebilir; kültür ve tabiat varlıkları ile tarihî dokunun ve kent tarihi bakımından önem taşıyan mekânların ve işlevlerinin korunmasını sağlayabilir; bu amaçla bakım ve onarımını yapabilir, korunması mümkün olmayanları aslına uygun olarak yeniden inşa edebilir. Gerektiğinde, öğrencilere, amatör spor kulüplerine malzeme verir ve gerekli desteği sağlar,

her türlü amatör spor karşılaşmaları düzenler, yurt içi ve yurt dışı müsabakalarda üstün başarı gösteren veya derece alan sporculara belediye meclisi kararıyla ödül verebilir. Gıda bankacılığı yapabilir.

Belediye, kanunlarla başka bir kamu kurum ve kuruluşuna verilmeyen mahallî müşterek nitelikteki diğer görev ve hizmetleri de yapar veya yaptırır.

Hizmetlerin yerine getirilmesinde öncelik sırası, belediyenin malî durumu ve hizmetin ivediliği dikkate alınarak belirlenir.

Belediye hizmetleri, vatandaşlara en yakın yerlerde ve en uygun yöntemlerle sunulur. Hizmet sunumunda özür, yaşlı, düşkün ve dar gelirlilerin durumuna uygun yöntemler uygulanır.

Belediyenin görev, sorumluluk ve yetki alanı belediye sınırlarını kapsar.

Belediye meclisinin kararı ile mücavir alanlara da belediye hizmetleri götürülebilir...”

b) Fatih Belediyesi İle İlgili Öncelikli Diğer Yasal Düzenlemeler

Bilindiği üzere belediyelerin çok sayıda yasal mevzuatla yetki ve sorumlulukları düzenlenmiştir. Bu mevzuatın belediyemiz ve ilçemiz açısından görev önceliklerimize göre en öne çıkan ise Tarihi Yarımada'nın bir parçası olarak kültür varlıklarına yönelik hukuksal düzenlemelerdir.

Bunlardan öncelikle 21/7/1983 tarihli 2863 sayılı Kültür ve Tabiat Varlıklarını Koruma Kanununu belirtmek gerekir. 2863 sayılı Kanun hükümleriyle kültür ve tabiat varlıklarının korunmasına yönelik yerel yönetimlerin Belediye Kanunuyla paralel koruma ve onarım faaliyetlerinde bulunmasının yasal zemini, 14/7/2004 tarih ve 5226 sayılı kanunla 2863 sayılı Kanunda yapılan değişiklik ve ilavelerle hazırlanmış ve kamu, vakıf ve hatta özel taşınmazların onarımına belediye bütçesinden ödenek ayırmaya yasal yetkiler sağlanmıştır. Bu dönemde salt yetki sağlanmamış öte yandan Taşınmaz Kültür Varlıklarının Korunmasına Ait Katkı Payına Dair Yönetmelikle emlak vergilerinin tahakkuklarına % 10 pay konularak gelir sağlanmıştır.

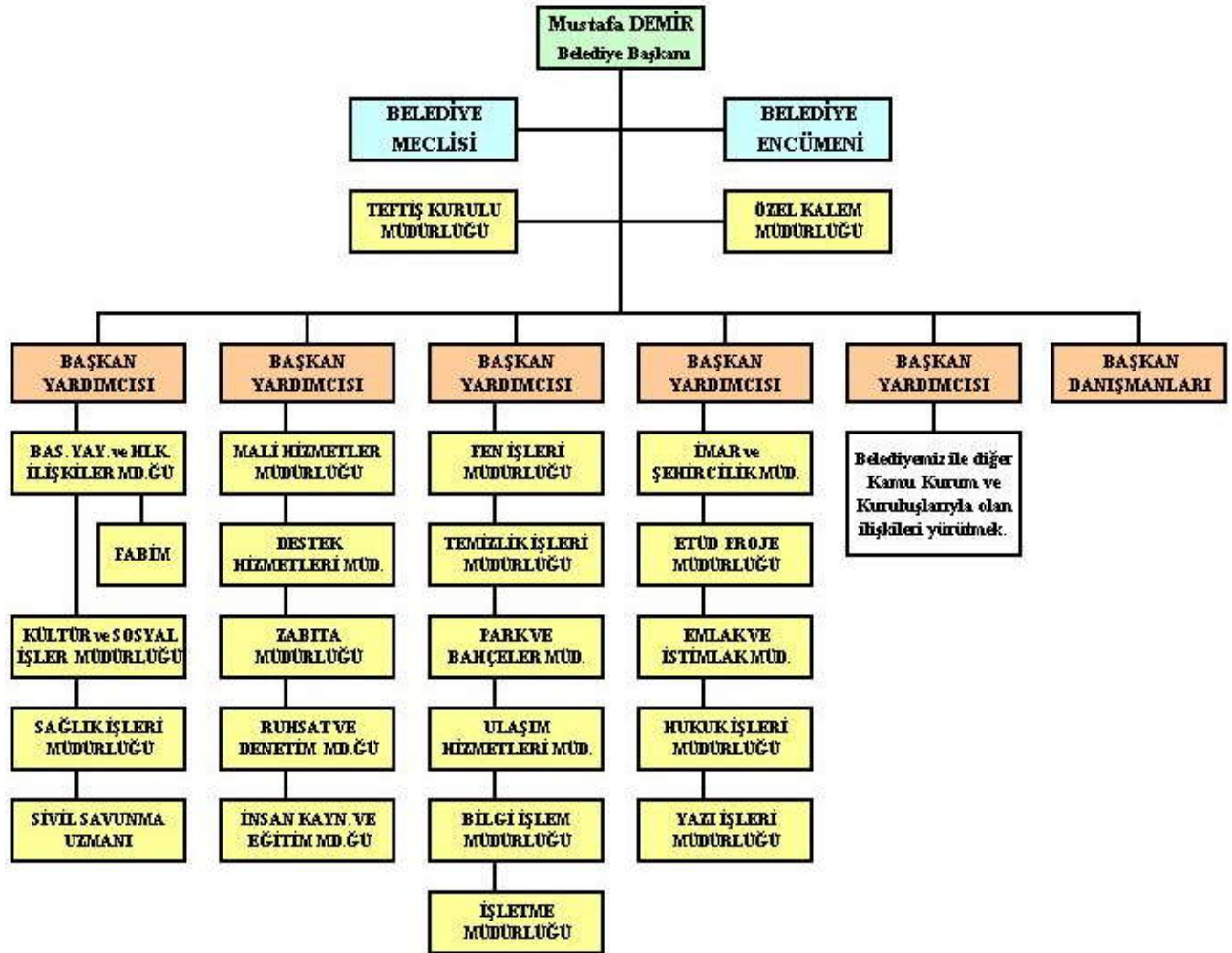
Diğer çarpıcı bir gelişme ise 16/6/2005 tarihli ve 5366 sayılı “Yıpranan Tarihi ve Kültürleri Taşınmaz Varlıkların Yenilenerek Korunması ve Yaşatılarak Kullanılması Hakkında Kanun” ve 14 / 12 / 2005 Tarih 26023 Tarihli Resmi Gazetede Yayımlanan “Yıpranan Tarihi Ve Kültürel Taşınmaz Varlıkların Yenilenerek Korunması Ve Yaşatılarak Kullanılması Hakkında Kanun”un Uygulama Yönetmeliği'dir. Böylece yıpranan ve özelliğini kaybetmeye yüz tutmuş; Kültür ve Tabiat Varlıklarını Koruma Kurullarınca sit alanı olarak tescil ve ilan edilen bölgeler ile bu bölgelere ait koruma alanlarının, bölgenin gelişimine uygun olarak yeniden inşa ve restore edilerek, bu bölgelerde konut, ticaret, kültür, turizm ve sosyal donatı alanları oluşturulması, tabii afet risklerine karşı tedbirler alınması, tarihi ve kültürel taşınmaz varlıkların yenilenerek korunması ve yaşatılarak kullanılmasını sağlayıcı düzenlemeler yapılmıştır. Söz konusu yasanın uygulamasıyla özellikle 2007 yılında önemli proje adımları atılmıştır.

3. Teşkilat Yapısı.

Son yıllarda kamu yönetiminde ve yerel yönetimlerde yeniden yapılanma süreci yaşanmaktadır. İlgili yasalarda yapılan düzenlemeler yanı sıra organizasyon şemasını yeniden düzenlemeyi gerektiren

“Belediye ve Bağlı Kuruluşları ile Mahalli İdare Birlikleri Norm Kadro İlke ve Standartlarına Dair Yönetmelik” yayınlanmıştır. Norm kadro standartlarına dair yönetmelikte Fatih Belediyesine azami 26 adet idari birim oluşturma imkanı sağlanmışsa da idaremiz tarafından müdürlük olarak 21 adet idari birim oluşturulmuştur. Bu yönetmelik kapsamında belediye meclisinin 04/06/2007 gün ve 2007/110 sayılı Belediye meclisi kararıyla idari birimlerin oluşumu kesinleşmiş olup idaremizin organizasyon yapısı ve şematik yapısı aşağıdaki şekildedir.

Tablo:1-İdarenin Organizasyon Şeması



Şemaya baktığımızda belediye örgüt yapısının klasik belediye örgütlenme modeli üzerine kurulu olduğu görülmektedir. Tabloda norm kadro yönetmeliğiyle hiyerarşik olarak müdürlüklerin altında “şef”lik ara kademeleri bulunmaktadır. Ancak norm kadro uygulamasıyla örgüt hiyerarşisinde Müdür yardımcısı sistemi öngörülmemektedir.

4. Yönetim ve İç Kontrol Sistemi

Bilindiği üzere 5018 sayılı Kamu Mali Yönetimi ve Kontrol Kanunu ile mali mevzuat yeniden düzenlenmiş ve kamu mali yönetimi ve yapılanmasına köklü bir şekilde reforme edilmiştir.

Bu Kanun gereğince harcama yetkisinin ilk defa birim müdürlerine verilmesi, Destek Hizmetleri Müdürlüğü (satın alma gibi) birimlerin ortak alımları gerçekleştirme imkanı sağlanması ve benzeri düzenlemeler kamu yönetiminin yabancı olduğu hususlar olup uygulamada hukuki konularda farklı yorumların olmasına ve geçiş döneminde sorunlar yaşanmasına neden olmaktadır.

İdare olarak biz, bir kısım ana hizmet birimlerinde (Fen İşleri Müdürlüğü, Temizlik İşleri Müdürlüğü, Park ve Bahçeler Müdürlüğü gibi) ihalelerin bizzat ilgili birimce yapılması politikasını benimserken, birim müdürlüklerinin satın alma süreçleri konusunda yeterli deneyime sahip olmadığı dikkate alarak, onlardan da gelen öneri üzerine, bu konuda esas sorumluluğu Destek Hizmetleri Müdürlüğüne vermekteyiz. Ancak, bu uygulamamız her türlü harcamalara ilişkin olmayıp, sadece 4734 sayılı Kamu İhale Kanunu ve 4735 sayılı Kamu İhaleleri Sözleşmeleri Kanunu çerçevesinde yapılan ihaleler içindir. 2886 sayılı Devlet İhale Kanunu kapsamındaki alımlar ise eskiden olduğu üzere belediye encümeni kararıyla ihale sonuçlanmaktadır.

5393 sayılı Belediye Kanununun Belediye Başkanının görev ve yetkilerine ilişkin 38.maddesinin (a) bendi uyarınca, “Belediye teşkilâtının en üst amiri olarak belediye teşkilâtını sevk ve idare etmek, belediyenin hak ve menfaatlerini korumak” belediye başkanının görev ve yetkisindedir. Başkan en üst amir olarak idareyi sevk ve idare ederken gerektiğinde kendi yetkisinde olan bazı yetkilerini yardımcılara devretmektedir. Başkan yardımcılarını bağlı müdürlüklerle görevlerini ifa ederken başkana karşı sorumludurlar.

Harcama Öncesi kontrol ve muhasebe işlemleri halen Mali Hizmetler Müdürlüğüne yapılmaktadır. Birimlerin harcamaya ilişkin işlemleri ayrıca süreç içindeki personel ve yöneticiler tarafından yapılmaktadır. İç denetim ise sertifikalı bir iç denetçinin atanması ile bu yıldan itibaren başlamıştır. Halen müfettiş unvanlı yetişmiş personelimiz olmamakla beraber, Teftiş Kurulu Müdürlüğüne disiplin konusu işlemler hakkında inceleme yapılabilmektedir.

5. Bilişim Sistemi

Bilişim otomasyon sistemimizin belediyemiz ihtiyaçlarını karşılamakta yetersiz gelmesi, kapalı sistem olması, e-belediye uygulamaları ve diğer kurumlarla entegrasyon kurulamaması ve benzeri nedenlerle, 2005 yılında bu ve benzeri sorunları giderecek ve gereksinimleri karşılayacak bilgi işlem otomasyonunun tasarımı, geliştirilmesi, kurulması işi ihale edilmiştir.

Bilgi işlem otomasyon projesi veya Kent Bilgi Sistemi (KBS) olarak anılan bu projemizin üç aşaması bulunmaktadır. Bunlar MIS (belediye yönetim bilgi sistemi), GIS (coğrafi bilgi sistemi) ve saha çalışmasıdır. Yeni sistemimiz tamamen modüler yapıda olup, belediyenin tüm birimlerini kapsamaktadır. MIS, GIS ve CAD (harita) modülleri bütünlükte çalışacak şekilde ilişiksel veri tabanı kullanılmaktadır.

Yeni sistemimiz web tabanlı olduğu için istenilen tüm modüller internet üzerinden vatandaşların kullanımına açılabilir. İnternet üzerinden belediyede verilen kararları görme, gerçekleştirilen işlemleri yapma, açılan ve tamamlanan tüm ihaleleri takip etme, kent rehberi, fatih haritasına ulaşma, borç sorgulama, hesap kartı izleme, on-line tahsilat gibi hizmetler kullanıma sunulmuştur.

Belediyemizdeki kayıtlı veriler güncel ve yeterli düzeyde olmadığından projemiz kapsamındaki saha çalışmaları da mevcuttur. Yol, bina, işyeri verilerinin toplanması bitirilmiş olup, toplanan saha verileri titizlikle incelenerek, sisteme girilmiştir. Sokakların, binaların ve binaların üzerindeki reklam panolarının fotoğrafı çekilmiştir. Reklam panolarının fotoğrafları çekilirken özel ölçek kullanıldığından panoların alan hesabı otomatik olarak yapılmaktadır.

Belediyemizdeki arşiv verilerinden taranmayanlar taranarak, tamamı sayısallaştırma işlemine tabi tutulmuş, sisteme aktarılmıştır.

E-devlet uygulamalarına geçmek için diğer kurumlarla altyapı ve veri paylaşımı konularında çalışmalarımız devam etmektedir. İlçemizin numaratajı Büyükşehir Belediye Başkanlığı tarafından yapılmıştır. Sistemimizde bu numarataj verileri altlık olarak kullanılmaktadır. Büyükşehir Belediye Başkanlığından alınan fotogrametrik sayısal haritalar, İSKİ, doğalgaz verileri sisteme aktarılmıştır. Tapu çalışmaları tamamlanmış, veriler kullanılmaya başlamıştır.

Ayrıca, Emniyet Müdürlüğü'nün muhtarlarla ilgili Mobesa (MOS) projesine, İstanbul Büyükşehir Belediyesi IMOS (İmar Otomasyon) sistemine vb. sistemlere bağlantı kurmak, Fatih ilçesinin Daha Detaylı Zemin Haritalarının Yapılması, Deprem Odaklı Yeniden Yapılandırma, Anıt Eserlerin Röleve Projeleri ile Fatih İlçesinin Sokak Silüetlerinin Çıkarılması Projeleri kapsamında elde edilecek veri ve bilgi paylaşımını temin etmek amacıyla BİMTAŞ ile entegrasyonun sağlanması çalışmalarımız devam etmektedir.

Bünyemizde oluşturduğumuz kontrol teşkilatıyla yüklenici firma her aşama da (MIS, GIS ve Saha çalışmaları, Diğer kamu kurumlarının verilerinin aktarılması, arşiv çalışmaları) sürekli takip edilmiş. En sağlıklı ve rantabl sistemin kurulması sağlanmıştır.

Kent rehberi de tamamlanmış olup web sitemizde E-Belediye Bölümünde Coğrafi Bilgi Sistemi başlığı altında yayınlanmaktadır.

Otomasyon sistemimiz ile birlikte yazılım, donanım, network alt yapımız da sistem ihtiyaçlarını karşılayacak şekilde geliştirilmiştir.

Fatih belediyesi e-imza uygulamasına geçen ilk belediye oldu. TÜBİTAK(Türkiye Bilimsel ve Teknik Araştırma Kurumu)'dan elektronik sertifika talebinde bulunan ve E-İmza alan ilk belediyeyiz. E-imza ile uygulamalarımız hukuksal olarak geçerli ve daha güvenli.

Belediyemizde ilk olarak e-imza Hesap İşleri Müdürlüğümüzde Banka- Belediye arası ödeme gönderme emirlerine uygulanmıştır.

Fatih belediyesi mobil -imza uygulamasına geçen dünyada ilk belediye oldu.

Bilgi Edinme, Teklif Verme, Bina Beyanı Verme, Evlenme Müracatı işlemleri mobil imzaya uyarlanmış olup, belediye sitesinde Mobil İmza Hizmetinizde! Bölümünde yayınlanmaktadır. Önceki uygulamalarda imza atılabilecek on-line bir servis yoktu. Artık belediyeye hiç gelmeden bildirimler ıslak imzaya eşdeğer ve güvenli mobil imzalanıp, belediyeye gönderilebilmektedir.

Bu konuda çalışmalarımız devam etmektedir. Benzer birçok hizmetimizi daha mobil imza ile sunarak vatandaşlarımızın belediyemize gelmeden tüm resmi işlemlerini hızlı, 7 gün 24 saat yapmalarına imkan sağlanacaktır.

Resmi web sitemiz günlük olarak güncellenerek en doğru bilgi, duyuru ve haberlerin vatandaşa erişimi sağlanmıştır.

Web sitemizde bulunan Aydınlanma Arıza Bildirimi modülü ile Vatandaşımız aydınlatma arıza ve şikâyet bildirimlerini belediye gişelerine gelmeden internetin bulunduğu her yerden şikayet kaydını oluşturup, oluşturmuş olduğu şikayet veya arıza bildirim kaydı takibini yine bu modül üzerinde yapabilmektedir. FABİM modülü ile tüm Fatih Sakinlerinin doğru ve eşit şartlarda Fatih Belediyesi ile irtibata geçebilmektedir. Doldurulan formlar FABİM sisteminde kayıt alındıktan sonra ilgili birime iletilerek takibi yapılır. Bilgi edinme modülü ie Vatandaşımızın, belediyemize kadar gelmesine gerek kalmadan, bulunduğu yerden internet erişimi ile belediyemizden bilgi veya belge talebinde bulunabilmektedir. Fatih Coğrafi Bilgi Sistemi ile Coğrafi Bilgi Sistemi verilerine erişmek ve bu ortamda mevcut haritaları dinamik olarak dünyanın her yerinden erişerek kullanmaya imkân sağlar. Resmi web sitemizde ziyaretçilerimizin hizmetine sunulan Akıllı Fatih Haritası modülü, teknolojinin yeniliklerinden faydalanarak bir iki tıklama ile tüm Fatih ' in haritasını, internetin bulunduğu her yerde isteyen herkesin erişimine sunmuştur.

Belediyemiz, İstanbul Üniversitesi'ne bağlı Cerrahpaşa ve İstanbul (Çapa) Tıp Fakülteleri'nde ücretsiz kablosuz internet erişimi sağladı.

Belediyemiz Sistem Alt Yapı güçlendirme çalışmalarını da yapmış olup, sürekli gelişen bilgi sistemlerine gerekli uyumu sağlamak, en iyi hizmet kalitesine erişmek için teknolojinin takipçisi olmuştur.

- Belediyemiz bilgi işlemde kullanmış olduğu modern sunucuların ve ağ altyapısı donanımlarının muhafaza edildiği, günümüz teknolojik çağına uyumlu, sistem odasına sahiptir.
- Mevcut sistemimizde farklı lokasyonlar arasındaki bağlantı kalitesi, veri aktarım hızı ve iletişim hızı artırılarak, çalışma akışı ve bilgi işleyişi hızlandırılmıştır.
- Belediyemiz mevcut sistemi Domain (Etki Alanı) yapılandırılması ile güvenlik çerçevesine alınmıştır. Domain yapılandırılması teknik altyapıdaki her türlü işleyişin akışına hız ve kolaylık katmıştır.
- Belediyemizin tüm e-mail trafiği kendi bünyemizde bulunan e-mail sunucusu (Exchange Server) ile yönetilmektedir. İletişim konusunda Exchange e-mail hesaplarının getirmiş olduğu teknolojik kolaylıklar hakkında tüm belediye personeline eğitim verilmiştir. Microsoft Exchange teknolojisi ile birlikte gelen mobile iletişim imkânları belediyemiz bünyesine uyarlanıp, isteyen kullanıcılara bu teknolojiyi destekleyen cep telefonlarından e-mail alma imkânı sunulmuştur.
- Belediyemizde işlenen dataların online yedeği, mevcut iş akışının ve sistemin çalışırılığının sürekliliği için tüm serverlar replike (yedekli) çalışmaktadır. Mevcut datalarımız SAN sistemi ile yedekli korunduğu gibi tape backup ile de online uzun ömürlü yedekler alınmaktadır.

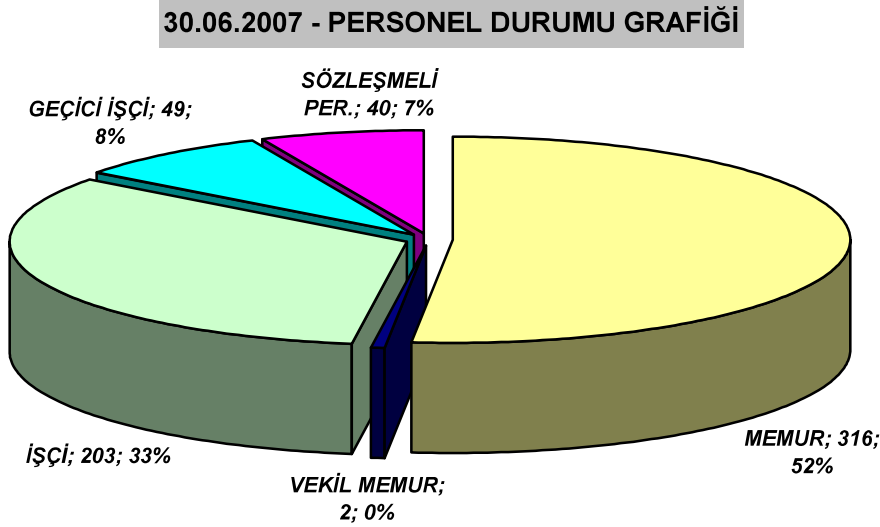
- Virus, Spyware, Trojan gibi tehdit unsurlarına karşı, gelişmiş tedbirler alınıp sürekli güncel tutulan ve merkezi sistem ile yönetilen, antivirus programları kullanılmaktadır.
- Elektronik iletişimde güvenlik için gerekli yazılımsal ve donanımsal tedbirler alınıp, güvenlik duvarı, IPS ile mevcut network yapımız güvenlik altına alınmıştır. İnternet ve mail çıkışlarımız filter server ile kontrolde ve dış network ten gelecek saldırılara karşı daha ileri düzeyde teknolojik alt yapıya kavuşturulmuştur.

Bilişim sitemi network ağı ve donanımlara ilişkin bilgiler (tablo-2,tablo-3) programın ekindedir.

C. İNSAN KAYNAKLARI VE FİZİKİ KAYNAKLAR

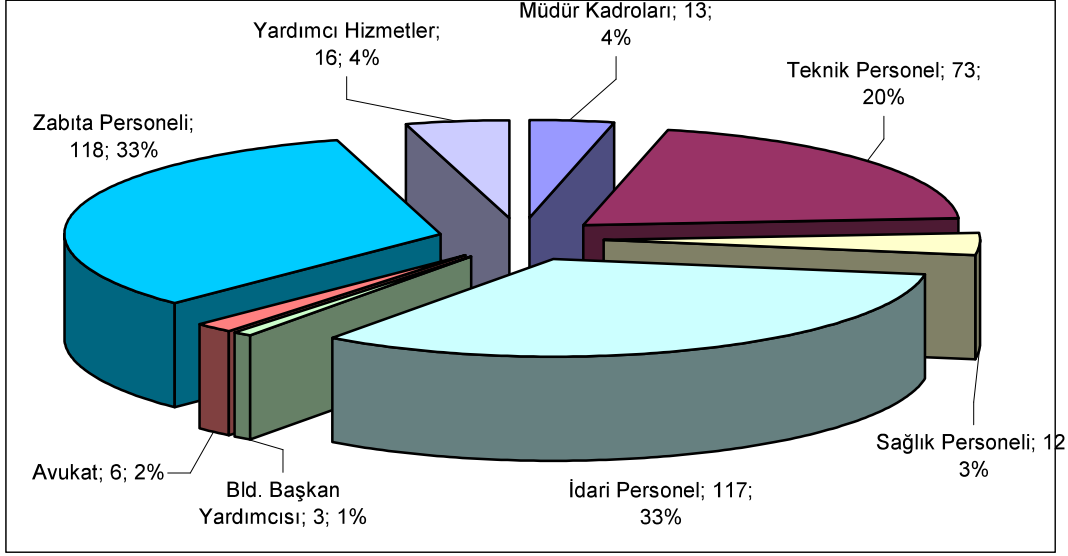
1. İnsan Kaynakları

Belediyemizde halen 316 memur, 2 vekil memur, 203 daimi işçi, 49 geçici işçi, 40 da sözleşmeli personel görev yapmaktadır. 30.06.2007 tarihi itibariyle Belediyemizde istihdam edilen personel (Grafik-1)' de gösterilmektedir.



(Grafik-1)

Bu 316 memur ve kadro karşılığı çalıştırılan 2 vekil memur ile 40 sözleşmeli personelin; 73 adedi Teknik Hizmetler Sınıfı (12 adet mimar, 48 adedi mühendis, 1 Jeomorfoloğ, 2 Şehir Plancısı, 6 tekniker ve 4 teknisyen), 117 adedi İdare personeli, 6 adedi Avukat, 12 adedi Sağlık Hizmetleri Sınıfı, 118 adedi Zabıta, 16 adedi Yardımcı Hizmetler Sınıfı, 13 adedi Müdür ve 3 adedi de Başkan Yardımcısı kadrolarında istihdam edilmektedir.



(Grafik 2)

Kadro pozisyonlarına belli bir standart getirmeye yönelik norm kadro çalışmalarında kamu hizmetlerinin az sayıda nitelikli personel ile yürütülmesi amaçlanmakta olup kurumumuzun personel politikası da bu yönde devam etmektedir. Nitekim Belediyemize norm kadro çerçevesinde 468 memur personel (7 avukat, 9 müfettiş, 3 müfettiş yardımcısı, 8 mali hizmetler uzmanı, 4 mali hizmetler uzman yardımcısı, 125 idari personel, 79 teknik personel, 24 sağlık personeli, 28 yardımcı hizmet personeli, 8 zabıta amiri, 16 zabıta komiseri ve 96 zabıta memuru) 234 daimi işçi personel tahsis edilmiştir.

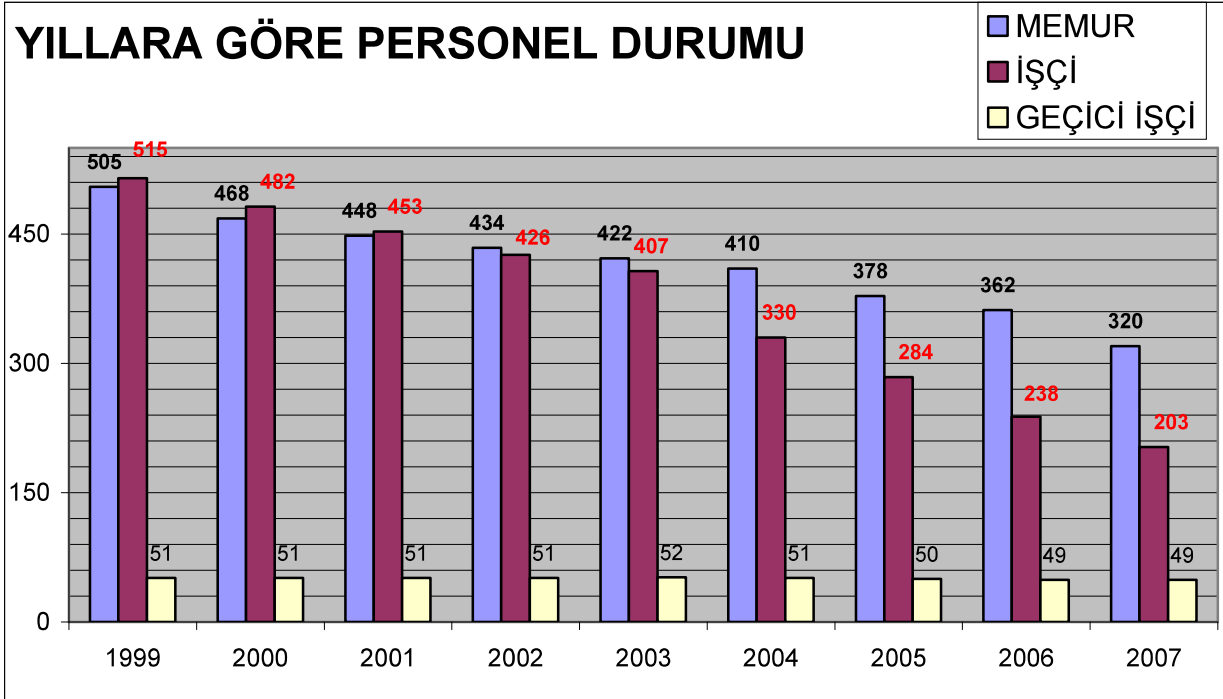
Kurumumuz nüfusuna göre C18 grubunda değerlendirilmiş olup bu grupta zabıta personeli (120) sayısı yetersiz kalırken, buna karşın yardımcı hizmet personeli (28) ve müfettiş (9) personel sayıları ise ihtiyacımızdan fazladır.

Tarihi yarımada üzerinde yer alan ilçemizin turizm açısından önemli zenginliklerinin Tarihi ve Kentsel SİT Alanı ilan edilen ilçemizin imar planların onaylanması ve Kent Bilgi Sistemi Otomasyonu çalışmaları için yetişmiş, kalifiye, uzman teknik personele ihtiyaç duyulmaktadır.

5393 sayılı Belediye Kanunu ile artan görev, yetki ve sorumluluklarımıza paralel olarak, ilçemizde bir ticaret ve iş merkezi olarak çok çeşitli sektörlerde yoğun faaliyetlerin bulunması ve ilçemizin alışveriş merkezleri, konaklama tesisleri, eğlence yerleri gibi işyerleri açısından son derece zengin olması, ülkemizin en büyük semt pazarlarından olan Çarşamba ve Cuma pazarlarının ilçemizde bulunması ve haftanın yedi günü çeşitli bölgelerimizde semt pazarlarının kuruluyor olması, özellikle ruhsat ve denetim hizmetlerinin daha geniş bir yelpazede sunulmasını gerektirmektedir. Bu nedenle zabıta personeli ihtiyacımız artmaktadır.

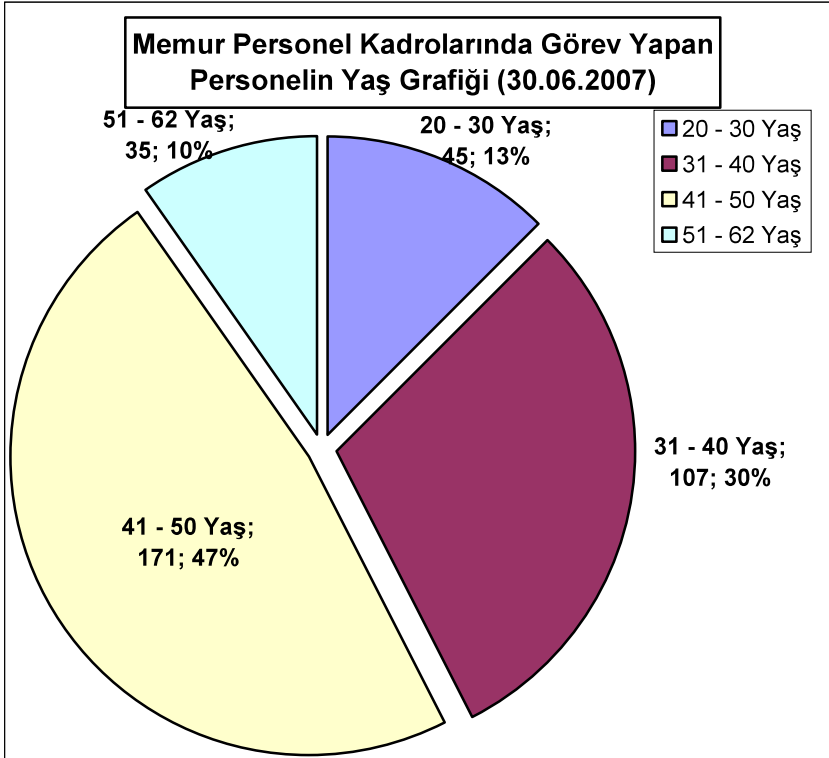
Belediyemizde yıllara göre sürekli azalan personel sayıları da Grafik-3 de sunulmuştur.

YILLARA GÖRE PERSONEL DURUMU



(Grafik - 3)

Yıllar itibariyle personel miktarında bu azalma olurken, görevlerini sürdüren personelimizin yaş ortalaması 41 olması ve toplam personelimizin %47'si 41 - 50 yaş sınırı içerisinde bulunması da dikkat çekicidir.



Belediyemizin norm kadro çalışmalarıyla belirlenen kadro yapısına göre personelin çalışmalarını daha verimli hale getirmek için hizmet içi eğitimlerle Kurumumuz personelinin güçlendirmeye yönelik çalışmalar yapılacak, personelin performansını ölçmek için kriterler ortaya konulacak ve bu çerçevede kariyer planlaması hazırlanacaktır

Belediyemizde mevcut personel kadrosuna ilişkin 4 sayılı tablo programın ekindedir.

2. Fiziki Kaynaklar

Belediyenin kullanımında olan hizmet binaları, lojman, taşıt aracı, iş makineleri bilgisayar gibi varlıklara ilişkin listeler performans programının sonuna eklenmiştir.

Az sayıda belediye arsasının konut, işyeri ticaret merkezi ve benzeri gelir getirici amaçlarla değerlendirilmesinde finansmanın doğrudan belediye nakit kaynağı kullanılmadan, kat karşılığı finansman modeliyle atıl durumdan çıkarılarak değerlendirilmesi taşınmaz politikamız olarak önem arz etmektedir.

Öte yandan, belediye kira gelirlerinin artırılması amacıyla güncellemeler yapılmaktadır. 5393 sayılı kanunun 15.maddesi uyarınca, 2886 sayılı Devlet İhale Kanununun 75 inci maddesi hükümleri belediye taşınmazları hakkında da uygulanması belediye yönetiminin elini güçlendirici niteliktedir. Dolayısıyla özellikle taşınmaz işgallerinde ecrimisil tahakkuku sağlanabilecektir.

Tasarruf politikamız açısından, taşıt araçları ve iş makinelerinden ekonomik ömrünü dolduranların satılması amaçlanmaktadır.

Mevcut taşınmazlar (tablo-5) ve taşıt ve iş makinelerine ilişki (tablo-6) tablolar programa eklenmiştir.

D. TEMEL POLİTİKALAR VE ÖNCELİKLER

Belediyenin temel politikalarının ve önceliklerinin başında kentin tarihi ve kültürel mirasının korunması ve işlevlendirilmesi ve bir cazibe merkezi haline getirilmesi yer almaktadır. Kentin klasik belediye hizmetlerinden başka daha uzun soluklu bir strateji ve politika çizgisinde fiziksel dönüşümünün de sağlanması gerekmektedir. Özellikle yenileme projeleriyle topyekün dönüşüm sağlanacağına inanmaktayız. Nitekim stratejik planda bu politikaya hizmet edecek önemli projeler geliştirilmiştir.

Stratejik plandaki temel amaçların elde edilmesi ekonomik açıdan kentin cazibe haline gelmesine ticaret ve turizmin temel ekonomik faaliyet alanı olarak belirmesine yol açacaktır.

Halkın yaşam kalitesinin iyileştirilmesi ve geliştirilmesi, sosyal problemlerin giderilmesi ve toplumsal kaynaşmanın güçlendirilmesi amacıyla da yeşil alanların artırılmasından sanat etkinliklerine kadar bir çok boyutta çalışmalar yürütülecektir.

Son olarak bir kısım kurum politikalarına ilgili bölümlerde değinilmiş olup bu bölümde tekrar yapılmamıştır.

E. FAALİYETLERE İLİŞKİN BİLGİ VE DEĞERLENDİRMELER

Bu bölümde 2008 yıllık performans programına alınan işlerin kısa tanıtımı ve değerlendirilmesi yapılacaktır. Faaliyetler mümkün olduğunca stratejik başlıklar altında ele alınmakla beraber anlatımda birbirine yakın faaliyetler bir arada değerlendirilmiştir.

Tabi Afetlere Karşı Faaliyetler: Depreme karşı hazırlık çalışmaları kapsamında kurtarma tatbikatı ve eğitim seminerleri düzenlenecektir. Depreme karşı sivil savunma bilincinin güçlendirilmesinin bu konuda toplumsal duyarlılığın artmasına yarar sağlayacağı kesindir. Büyükşehir belediyesince kentsel yapı stokunun güvenilir ve sürdürülebilir kılınması amacıyla yapılan çalışmalarla bağlantılı olarak Fatih İlçesindeki tüm yapıların depreme dayanıklılığı ve fiziksel durumlarına ilişkin hazırlanacak rapordan sonra, gelecekte kentsel yapı stoklarının dayanıklılığının sağlanması çalışmaları da başlatılacaktır. Diğer yandan başlangıçtan beri sivil toplum örgütleriyle de bu alanda çalışma yürütülmektedir. Özellikle mahalle düzeyinde yapılan bu çalışmalar tarafımızdan desteklenmeye devam edecektir.

Eğitim Kurumları: Okullarımız geçmiş yıllarda olduğu gibi gelecek yıllarımızın da en önemli bir gündem maddesi olarak hep faaliyet odağımızda yer alacaktır. Okulların bina, makine teçhizat ve malzeme gibi bir çok talepleri olmaktadır. Öğrencilerin eğitim gördükleri şartların kolaylaştırılması ve başarılarının desteklenmesi amacıyla bu talepler yıllık program çerçevesinde karşılanacaktır. Ayrıca öğrencilere yönelik; izci kampları, iletişim seminerleri, çevre benzeri seminerler ve yarışma etkinlikleri sürdürülecektir.

İnsan Kaynakları: Hizmet içi eğitim verilmesi ve ayrıca kişisel gelişimlerine katkı sağlanması, kurumumuzun personeline verdiği değer bir ölçütüdür de. Onların kariyer ilerlemelerinin desteklenmesinin yararını idare her zaman görecektir. Personel değerlendirmeleri kamu yönetiminin tamamında, bugüne kadar hep sicil notları üzerinden yapılmaktaydı. Bu sistemde performansın amirin takdirine dayalı olması, öteden beri değerlendirmelerin objektif olmadığı gerekçesiyle eleştiri konusu olmaktaydı. Yapılan yasal düzenlemelerle personel performansı değerlendirmelerinin, yeni ölçümleme ve değerlendirme sistemlerinin kabulü ve geliştirilmesinin de önünü açmıştır. Bu gelişmeden hareketle belediyemizde ilk defa “360 derece performans değerlendirme” sistemine geçilecektir. Uygulama öncelikle seçilecek müdürlüklerde yapılacak ve zaman içinde tüm idareye yaygınlaştırılacaktır. İleriki yıllarda bu amaçla ilave modellerde uygulanacaktır. Bilindiği üzere kamu kesiminde personel istihdam edilerek hizmetin yürütümü yerine temel strateji, “hizmet satın alma” stratejisidir. Dolayısıyla istihdam edilen memur ve işçi sayısının azaltılması ve nitelikli olmadıkça memur alınmaması düşüncesindeyiz. Bu amaçla emekli olacaklara zamanında tazminatlarının ödenmesi konusunda prensip kararımız vardır.

Kentleşme: Belediye hizmet binalarımız yerleşim olarak dağınık olup, işlevsel değildir. Bu dağınıklık zaman, kaynak kullanımı gibi ilave maliyetler oluşturmaktadır. Bu maliyetleri önlemek ve hizmeti daha etkin sunabilmek amacıyla, başta belediye hizmet binası olmak üzere, yeni binaların yapılması planlanmıştır. Söz konusu çalışmaların alanda uygulanmasına 2006 yılında başlatılmış olup devamı sağlanacaktır.

Büyükşehir belediyesiyle işbirliği yapılarak gerçekleştirilen kültür merkezi ve belediye hizmet binası binaları, birden fazla işlevsel amaca hizmet edecek şekilde tasarlanmıştır. Örneğin; kültür merkezi otopark, tiyatro, sinema ve benzeri işlevleri yerine getirecektir.

Tarihi çevre ile ilgili faaliyetlerimiz kapsamında kentin tarihi kimliğine uygun olarak, öncelikle kentsel tasarım rehberlerine dayalı yapı cephelerinin oluşturulması, tehlike arz eden tescilli metruk binanın onarımlarının başlatılması ve tescilsiz metruk binaların tahliye ve yıkımının yapılması, ruhsatsız ve ruhsata aykırı yapılaşmaların önlenmesi çalışmaları programa alınmıştır.

Başlıca dört önemli spor alt yapısı projesi mevcuttur; İlk olarak, Fatih Spor Kompleksinin yapılmasına (Büyükşehir Belediyesi İşbirliği) yönelik işler, programda belirtilen takvime göre bu yıl tamamlanacaktır. İkinci projemizde, Mimar Sinan Stadının (Sponsor Firma Aracılığıyla) yenilenmesi amacıyla geliştirilmiş olup, sözleşme imzalanması işlemlerinin bu yıl içinde sonuçlandırılması amaçlanmaktadır. Üçüncü proje ise, Silivrikapı Spor Kompleksi Ve Buz Pateni Salonu projesi olup, ikmal inşaatının yapılmasına (Büyükşehir Belediyesi İşbirliği ile) 2006 yılında başlanılacaktır. Dördüncü olarak, Haliç Sahilinde Deniz Sporlarının yapılabileceği spor tesisi kurulması için çalışmalar başlatılacak ve izin alma işlemleri bu yıl tamamlanacaktır.

Park ve Bahçeler Müdürlüğü ile Fen İşleri Müdürlüğü'nün Görev Alanı Kapsamında; Ana arterlerdeki parkların yenilenmesi ve düzenlenmesi (Büyükşehir Belediyesi İşbirliği ile), Parklara CBS sisteminin oturtularak takibinin bu sistem üzerine yapılması, tüm parkların gerekenlerinin bakım ve onarımı, meydan ve parkların yüksek direklerle aydınlatılması, çalışmaları yapılacaktır.

Aydınlatma faaliyetleri yürütülecek olup, bunlardan iki tanesi, ana arterlerin aydınlatılması ve ilçenin tüm sokaklarının aydınlatılması çalışması olup, 2006 yılında başlatılan çalışmaların, 2009 yılında tamamlanması amaçlanmaktadır. Önemli bir projemiz, havai hatların yeraltına alınması olup, başlamış ve devam eden bir çalışmadır. İlçemiz sınırları dahilinde enerji nakil hatlarının yer altına alınması (BEDAŞ ile işbirliği) işbirliği sağlanarak yürütülecektir.

Yayalaştırma düzenlemesi yapılacak yerlerde yaşayan halkın görüşlerin alınması amacıyla anket çalışması yapılacaktır. Dolayısıyla yayalaştırma çalışmalarında olumlu sonuç alınan yerlerde çalışma yapılacaktır.

Kentsel Dönüşüm ve Yenileme: Kentsel dönüşüm ve yenileme projeleri belediyemizin vizyoner projeleri olup, gelecek yılların arzulanan Fatihinin önümüzdeki on yılda şekillendirilmesini amaçlamaktadır. 2006 yılı programında bu amaçla yer alacak faaliyetlerimiz; a) Hatice Sultan ve Neslişah Mahallelerinin (Sulukule) Bölgenin yenileme alanı ilan edilmesi, b) Alandaki yapıların fiziki envanterinin yapılması, c) Fener-Balat Bölgesindeki Binaların Fiziksel Durumunun İyileştirilmesi ve Bölge Halkının Toplumsal Profilinin Geliştirilmesi Suretiyle Avrupa Birliği ve Fatih Belediyesinin İşbirliği İle Rehabilitasyon Edilmesinin sağlanması (Fener Balat Semtleri Rehabilitasyon Projesi), d) 90 Adet Tescilli Eski Eser Binanın Restorasyonunun Yapılması, e) Fener-Balat Semtleri Sahil Kesimi Kentsel Yenileme Projesi; 29.353 m2 büyüklüğündeki bölgenin Yenileme Alanı ilan edilmesi, Alandaki yapıların fiziki envanterinin yapılması, f) Ayvansaray Türk Mahallesi Kentsel Yenileme Projesi kapsamında, bölgenin yenileme alanı ilan edilmesi, g) 15 adet tescilli yapının restorasyonu ile tescilsiz yapıların mimari projelerini içeren ve bölgenin ihtiyacı olan kültürel sosyal donatılara kavuşmasını kapsayan Kentsel Tasarım Projesinin

hazırlanması ve kuruldan onayının alınması faaliyetleri gerçekleştirilmesi ve son olarak, h) Bulgur Palas Ve Çevresi Kentsel Yenileme Alanı Uygulamasının yapılmasının ilk etabı olarak, bölgenin yenileme alanı ilan edilmesi faaliyetleri kısaca özetlenebilir.

Tarihi Eserlerin Onarımı ve İşlevlendirilmesi: Vakıflar Bölge Müdürlüğüne Belediyemize Tahsisli Eserlerin Projelendirilmesi ve Restorasyonu kapsamında , Sümbül Sinan Tekkesi (Ali Fakih Mah.), Emir Buhari Tekkesi (Atik Mustafa Paşa Mah.), İbrahim Paşa Medresesi (Davutpaşa Mah.), Fil Damı - Pantokrator Sar.(Sinanağa Mah.), Elhaç Ahmet Paşa Sıbyan M. (Kürkçübaşı Mah) Başkanlık Binasının da bu bağlamda projelendirilmesi ve restorasyonu yapılacaktır. Ayrıca, il özel idaresinden sağlanacak katkıyla, 12 adet programda ada parsel olarak tespit edilen tescilli eserin projelendirilmesi ve restorasyonu yapılacaktır.

Belediyemizin gelecek planlamasında fatihin kültürel kimliğinde önemli yer tutan Kayıp Tarihi Eserlerin İhya Edilmesi de önemli bir hedefimizdir. Bu kapsamda , 21/5/2005 tasdik tarihli 1/1000 ölçekli tarihi yapıyı koruma amaçlı uygulama imar planlarında tespiti yapılarak planına işlenen 186 adet eski eser yapının ihyası 2006 yılından itibaren programa alınmıştır. Bu çerçevede seçilecek bir eserin ihyası sağlanacaktır. Vatandaşlarımızda Kültür Bakanlığı imkanlarından yararlanarak tescilli eserlerini onarabileceklerinden kendilerine bu alanda hukuki destek sağlamak için yasal duruma ilişkin bilgilendirme toplantısı yapılacaktır.

Kentsel dönüşüm programları yenileme alanları, tescilli eserlerin onarımı faaliyetleri sadece belediyenin çabalarıyla yürütülemez. Bunun için çalışmalardan doğrudan etkilenen halkın görüş ve desteğinin sağlanması önemli bir politikamızdır. Gerek proje alanlarında yer alan halkın katılımında ve gerekse bütün belediye hizmetlerinde, katılımı sağlayıcı, hizmet odaklı çalışmalar yapılacaktır. Bu amaçla FABİM'in daha etkin kılınması, anket çalışmaları, halk meclisleri, öneri masaları, halk günleri gibi etkinliklerle halkla yönetim arasında iletişim kanallarının açık kalması sağlanacaktır. Tarihi mekânlarda sanatsal etkinlikler düzenlenmesi, sponsorlara vergi mevzuatında sağlanan katkıların anlatılması ve bu amaçla bilgilendirme yazıları gönderilmesi Fatih'te yaşayanların kentlilik bilincinin geliştirilmesi, kentin tanımı, sevdirmesi için, semt gezilerinin düzenlenmesi, tekne gezileri düzenlemek kurumlar ve semtler arası spor turnuvaları düzenlenmesi, orta öğretim düzeyinde ilçenin tarihi mekanlarının gezdirilmesi ve bilgilendirilmesi programlanmaktadır.

Sosyal Yaşamın Canlılığı ve Halkın Birlikteliğinin Pekiştirilmesi İçin; Deniz Kültürü Festivali, İstanbul Balık Festivali, Balık Tutma Yarışması, Fatih'te sosyal ve kültürel etkinliklerin yapılması; sünnet düğünleri, ramazan ve Nasrettin hoca etkinlikleri, komşuluk haftası yöresel yemek günleri sanat etkinlikleri düzenlenmesi; resim, fotoğraf, konser, resim veya fotoğraf sergisi, tiyatro gösterimi, 'Şairler Buluşuyor' programı, çeşitli branşlarda el sanatları ve hobi geliştirme kursları, uçurtma festivali, yazlık sinema gösterimleri, kadın sorunları ve çözüm yolları üzerine çalışmalar yapılması amacıyla panel düzenlenmesi ve nikahsız eşlerin evlendirilmesi programlanmıştır.

Sosyal Belediyeciliğin Gereği Olarak; Öğrencilere burs verilmesi, halka açık sosyal tesis yapılması halka yönelik sağlıkla ilgili destek hizmetlerinin artırılması (Sağlık müdürlüğü ve TBP Komisyonu ile işbirliği) Fatih Belediyesi sağlık ekiplerince sağlık taraması yapılması, her yıl ücretsiz göz ve diş taramasının gerçekleştirilmesi, halk sağlığını tehdit edebilecek gayrisihhi müesseselerde çalışan

kişilerin portör tetkiklerinin yapılabilmesi, Sağlık Bakanlığına bağlı olarak faaliyet gösterecek sağlık ocağı binası yapımı, sağlık bilincinin gelişimine katkıda bulunmaya dönük materyalleri hazırlanacak ve seminerler düzenlenecektir.

Çevre ve Temizlik; İlçede yaşayan vatandaşlara yönelik olarak temizlik faaliyetleri hakkında bilgilendirici çalışmalar düzenlenmesini sağlanması, çevre haftası kutlamaları, okullarla birlikte kompozisyon-şiir yarışması düzenlenmesi, muhtarlarla birlikte mahalle temizlik günleri toplantıları düzenlenmesi, kurulacak ekipler vasıtasıyla çöp atma konusunda anons yapılması, çevre temizliği memnuniyetini ölçen anketlerin yapılması programlanmıştır.

Katılımcı Yönetim: Bu başlıkta gönüllü katılım grupları oluşturulması ve sosyal içerikli projelerinin desteklenmesi; belediyenin sunmuş olduğu sosyal hizmetlerin çeşit ve kalitesinin artırılması için kamu, sivil toplum ve gönüllü katılımcılar desteğiyle ve sokak eksenli çalışmaların yapılması (Toplumsal Bütünleşme Projesi kapsamında kurulan 13 adet komisyon ile işbirliği yapılacak ve destek sağlanacaktır. TBP), açılacak el sanatları ve hobi kurslarında gönüllü çalıştırılması ana faaliyet konularıdır.

Güvenlik: Belediyeye görev alanındaki önemli noktalara özel güvenlik hizmeti vermek ve güvenlik tedbirleri geliştirme amacıyla diğer kuruluşlarla işbirliği yapmak hemşehrilerimizin huzuru açısından önemli bir faaliyet alanı olacaktır.

Mali Yönetim: Belediye gelirlerinin arttırılmasında kent bilgi sisteminin tamamıyla devreye girmesi (KBS) varsa gelir kayıplarını azaltacaktır. Özellikle Belediye Ticaret Merkezinin kat karşılığı inşaatlarından gelir temin edilmesinde dönem faaliyetleri arasında yer almaktadır.

Turizm: Yerli ve yabancı turist sayısını 2004 yılı rakamlarına göre 2010 yılına kadar %50 oranında arttırılmasını sağlanması için broşür, kitapçık,cd ve tanıtım faaliyetleri yapılacaktır.

Teknoloji: Bilindiği üzere belediyemizin Kent Bilgi Sistemi kurulmuştur. Sistemin geliştirilmesi ve sürekli yaşayan bir sistem hale getirilmesi için güncellemeler yapılacaktır. Belediyemizden bünyesinde olduğu kadar İnternet kullanıcıları için oluşturduğumuz E-Belediye uygulamaları ihtiyaçlara ve vatandaşlarımızın taleplerine göre geliştirilecektir. Resmi web sitemiz günlük olarak güncellenerek en doğru bilgi, duyuru ve haberlerin vatandaşa erişimi sağlanacaktır.

Ülkemizde E-imza'yı uygulayan ilk belediye olan belediyemizde e-imza uygulamaları ihtiyaç olan diğer uygulamalara entegre edilecektir.

Mobil-imza'yı dünyada ilk uygulayan belediyemizde, Bilgi Edinme, Teklif Verme, Bina Beyanı Verme, Evlenme Müracatı işlemlerine uyarlanan ve web sitemizde yayınlanan mobil imza uygulamaları , ihtiyaç olan diğer belediyemiz uygulamalarına da uygulanacaktır. Bu alanda benzer birçok hizmetimizi mobil imza ile sunarak vatandaşlarımızın belediyemize gelmeden tüm resmi işlemlerini hızlı, 7 gün 24 saat yapmalarına imkan sağlanacaktır. Alt yapısı e-imza ve mobil imza ile entegre edilmiş olan bilgi işlem otomasyonumuz bu alanda da geliştirilmeye devam edilecektir.

Belediyemizdeki tüm iç yazışmalar ve kayıtların bilgisayar sistemi üzerinden yapılmasını sağlamak üzere çalışmalara devam edilecektir. Bilgisayar sistemimiz üzerinde güvenlik denetimlerine devam edilecektir.

Kuřkusuz faaliyet-Projelerin hedeflerinin ve amalarının stratejik plan, kurum misyon ve vizyonlarıyla birlikte ele alınması halinde belediyemizin gelecek yıllardaki faaliyetlerinin de zmsenmesinde kolaylařtırıcı olacaktır.

II. PERFORMANS BİLGİLERİ

STRATEJİK AMAÇ VE HEDEFLERE İLİŞKİN BİLGİLER

Fatih Belediyesi'nin, sahip olduğu vizyon, misyon ve ilkeleri ile GZFT (Güçlü-Zayıf-Fırsat-Tehdit) Analizi doğrultusunda belirlediği, öngördüğü süre içinde varılmasını planladığı hedefleri, 14 stratejik amaç başlığı altında yer almaktadır. Hedeflerin olabildiğince somut olmasına çalışılmış ve özellikle faaliyet bazında tespitlere uygulamaya dönük tablolarda yer verilmiştir.

1. AFET YÖNETİMİ

STRATEJİK AMAÇ-1:-Afetlere karşı önlemler alınarak, binaların ve yaşam alanlarının ve dolayısıyla ilçe halkının depreme karşı güvenliğini sağlamak.

Gerekçe;

Fatih için tabii afetlerden biri olarak öncelikle deprem öne çıkmaktadır. Tarihsel depremlere bakıldığında, İstanbul'a mal edilmiş depremlerin birçoğunun İstanbul orijinli olmamasına karşın büyük hasarlara neden olduğu ve ilerleyen yıllarda da oluşabilecek bölgedeki depremlerin yine hasarlara neden olacağı anlaşılmaktadır. Fatih için de aynı risk söz konusudur. Bu risk, geçmiş dönemlerdeki depremler irdelendiğinde daha net ortaya çıkmaktadır.

Yangın tehlikesi ise, özellikle metruk ahşap binalarda oluşan bir başka afettir. Ancak bu yangınlar artık tarihteki önem ve önceliğini kaybetmektedir. Dolayısıyla deprem afeti stratejik açıdan önemli önceliğe haizdir.

Hedefler:

- 1.1. Risk Analizi Yapmak ve Acil Eylem Planı Hazırlamak
- 1.2. Depreme Karşı Sivil Savunma Bilincinin Güçlendirilmesini Sağlamak
- 1.3. Kentsel Yapı Stokunu Güvenilir Ve Sürdürülebilir Kılmak İçin Fizibilite Raporları Hazırlamak, Adres Bilgi Sistemini Kurmak (Büyükşehir Belediyesi ile İşbirliği)
- 1.4. MAG Mahalle Afet Gönüllüleri Projesi Kapsamında Tüm Mahallelerde Eğitim Vermek (İsviçre Ofisi İşbirliği ile)

2. EĞİTİM KURUMLARI

STRATEJİK AMAÇ-2:- Eğitim kurumlarına sosyal ve kurumsal nitelikteki çalışmalarla destek sağlanarak eğitimde başarı oranının artırmak.

Gerekçe:

Belediyenin sosyal ve kültürel hizmetlerinin tümünde olduğu gibi, eğitim alanında da ilçede yer alan eğitim kurumlarının desteklenmesini de içeren entegre ve birbirini tamamlayan çözümler üreterek ve sosyal bilinç düzeyinin gelişmesine katkı sağlayarak başarı oranının yükselmesi sağlanmalıdır. Ulaşmayı hedeflediğimiz sağlıklı, gelişmiş ve mutlu toplumun yapıcıları, bugünden eğitimlerine azami hassasiyet göstereceğimiz çocuklarımız ve gençlerimiz olacaktır. Bu nedenle belediyeler olarak önemli görevlerimizden bir tanesi de eğitime ve eğitim kurumlarına yapacağımız her tür katkı ve destek en büyük yatırımdır.

Hedefler:

- 2.1. Okullarımıza Yönelik Kurumsal Destek Çalışmalarını Artırmak
- 2.2. Okullarımıza Yönelik Sosyal Bilinç Düzeyi Geliştirme Çalışması Yapmak
- 2.3. Okullarımıza Yönelik Yarışma Etkinlikleri Düzenlemek

3. İNSAN KAYNAKLARI

STRATEJİK AMAÇ-3-: Personelin, norm kadro çalışmaları çerçevesinde performans, kariyer ve liyakatine göre istihdamının sağlanması suretiyle iş verimliliği ile çalışma ve yaşama standartlarını yükseltilmesi.

Gerekçe:

Yüzyılımızın beraberinde getirdiği teknolojik, ekonomik, siyasal ve sosyal gelişmelere paralel değişim kaçınılmaz olmaktadır. Bu değişimi yakalamak ve gelişmelere ayak uydurmak için insana yatırım yapmak gereklidir. Bunun için stratejik yaklaşımla insan kaynakları bölümünün her şeyi kendi olanaklarıyla kendi içinde yapmaya çalışan bir yapıdan, dışarıya ve değişime açık bir yapıya geçmesi sağlanmalıdır. İnsan kaynakları yönetiminde kurumun beklentileriyle bireyin kariyer beklentileri arasında uyumu sağlayıcı politikaların ve hedeflerin geliştirilmesi, personel alımında modern insan kaynakları yönetim yaklaşımının gereği sadece mevcut işin gerektirdiği niteliğe sahip personelin alınması değil, aynı zamanda potansiyelinin saptanarak yüksek nitelikli personel istihdamının sağlanmasıdır.

Hedefler:

- 3.1. Hizmet İçi Eğitim Verilmesi İhtiyacını Karşılama ve Motivasyonu Arttırmaya Yönelik Faaliyetlerde Bulunmak
- 3.2. Objektif Kriterlerin Oluşturulduğu ve Geliştirmeye Açık Bir İki Adet Performans Ölçme Sistemi Oluşturmak
- 3.3. Norm Kadro Çalışmalarını Başlatmak ve Sonuçlandırmak

- 3.4. İstihdam Edilen Memur Sayısının 303'e Kadrolu İşçi Sayısının 181'e Düşürülmesine Yönelik Çalışma Yapmak
- 3.5. Personel Hizmetlerini Elektronik Ortam Üzerinden Yürütmek
- 3.6. Personelin, Belediyenin Her Alanda Çalışmalarına İlişkin Öneriler Sunmasını ve Yönetime Katılımlarını Sağlayıcı Modeller Geliştirmek

4. KENTLEŞME

STRATEJİK AMAÇ-4-: Tarihi kimliğe ve dokuya sahip ilçemizde bu kimlik ve dokuyla uyumlu, Kentsel tasarım rehberleri doğrultusunda tarihi yarımadaya yakışacak nitelikte binaların yapılmasını ve çarpık yapılaşmanın önlenmesini sağlamak

Gerekçe:

Kültür mirası ilçemizin ve Tarihi Yarımada'nın kimliğine yakışan kent dokusunu oluşturmak, içinde yaşayan insanların yaşam kalitelerinin yükselmesini sağlayacak yeşil alan, spor kompleksleri, cadde, sokak ve meydan düzenlemeleri ile daha yaşanabilir hale gelmesini sağlamak belediyelerin esasen temel stratejik amaçları olarak hep gündemin birinci maddesidirler. Bu bağlamda Fatih Belediyemizin stratejik amaçları arasında yer alan belki de en doğal stratejik amaçtır. Özellikle planın genel bilgiler bölümünde kentleşmenin köhne kentsel yapıdan arınarak sağlıklı ve yaşanabilir bir çevre oluşturmak gerektiğine bizi zorlayıcı nedenlere değinilmiştir. Kentin yönetimi son derece yaşamsal bir konu olup, sağlıklı kentsel yapı kurulması sadece bugünün insanının değil gelecek nesillerinde bizden beklentisidir.

Hedefler:

- 4.1. Hizmet Binasını Yapmak (Büyükşehir Belediyesi İşbirliği)
- 4.2. Yeni yapılacak Bina Cephelerinin Tarihi Yarımada Kimliğine Uygun Estetikle Düzenlenmesini Takip Etmek
- 4.3. 160 Adet Tehlike Arz Eden Tescilli Metruk Binanın Onarımlarının Sağlanması Ve Diğer Tescilsiz Metruk Binaların Tahliye Ve Yıkımını Yapmak
- 4.4. İtfaiye Caddesi Üzerindeki Tretuvar Ve Yeşil Alandaki Dükkanları (Kadınlar Pazarı) Sağlıksız Koşullarda Gıda Satışı Yapması Ve Çirkin Bir Görünüm Sergilemesi Sebebiyle Yer Altına Alınmasını Gerçekleştirmek (Büyükşehir Belediyesi İşbirliği)
- 4.5. Fatih Belediyesi Kültür Ve Ticaret Merkezini Yapmak (İskenderpaşa)
- 4.6. Ruhsatsız Ve Ruhsata Aykırı Yapılaşmaları Önlemek
- 4.7. Mimar Sinan Stadının (Sponsor Firma Aracılığıyla) Yenileme Projesinin Uygulanmasını Gerçekleştirmek
- 4.8. Parklar Ve Çocuk Oyun Grupları Yapmak ve Yıllık Onarımlarını Gerçekleştirmek

- 4.9. Tüm Meydan, Park, Sokak ve Ana Arterlerin Aydınlatılması Sağlayıcı Uygulama Projelerini Yapmak ve Uygulamak
- 4.10. Kentsel Tasarım Uygulamalarını Başlatmak
- 4.11. Cadde, Sokak, Meydan Yayalaştırma Ve Çevre Düzenleme Çalışmaları Yapmak
- 4.12. Bütün Havai Hatları Etaplar Halinde Yeraltına Almak
- 4.13. Fatih İlçesinde Yeni Altyapı Yatırımlarını Gerçekleştirmek Ve Mevcutları Onarılmasını Sağlamak (Büyükşehir Belediyesi İşbirliği ile)
- 4.14. Kişi Başına Düşen Yeşil Alan Miktarının 2.3 m2 den 2.5 m2'ye Çıkarmak
- 4.15. Marmara Sahil Bandına Kolay Erişim İçin Gerekli Projelerin Hazırlanması Ve Uygulanmasıyla Halkın Denize Ulaşımı Ve Yeşil Alanlardan Yararlanma Olanaklarını Arttırmak
- 4.16. Artan Araç Yoğunluğundan Oluşan Cadde Ve Sokaklarda Araç Parkını Önleyebilmek Amacıyla Yer Altı Ve Yer Üstü Otoparkı Yapmak

5. KENTSEL DÖNÜŞÜM VE YENİLEME

STRATEJİK AMAÇ-5-: Yıpranan tarihi kent dokusunun yenilenerek korunması ve yaşatılması, göç olgusundan etkilenmiş bölgelerde mevcut yaşam koşullarının iyileştirmek.

Gerekçe:

Tarihi Yarımada'da Sur içinde yer alan ve zamanla bozulmuş kent dokusu ile göç olgusu nedeniyle çöküntü bölgelerine sahip olan ilçemiz, sosyo-ekonomik ve kültürel yapısının da gelişmesini sağlayacak kentsel yenileme ve dönüşüm için acil projelere ihtiyaç duymaktadır.

Bu çalışma haklı olarak kentleşme başlığı dışında Fatih'in kendine özgü koşulları nedeniyle ayrı bir stratejik amaç olarak görülmüştür. Kentin tamamının SİT alanı ilan edilmesi ve SİT alanı ilan edilen alanlardaki kültür varlıklarının uzun yıllar ihmali bu konuları ayrı bir başlık altında ele almayı gerektirmiştir. Oysa kentleşme başlığı altında yer alan amacımız salt tarihsel mekanlarla ilişkin çalışmaları içermemekte, olağan ancak zorunlu bir çok yerel hizmeti de kendi alt başlığı altında değerlendirmeyi gerektirmektedir.

Hedefler:

- 5.1. Hatice Sultan Ve Neslişah Mahallelerinin (Sulukule) 5366 Sayılı Kanuna Göre Yenileme Alanı İlan Edilerek TOKİ Ve Büyükşehir Belediyesi İşbirliğiyle Kentsel Dönüşümünü Sağlamak
- 5.2. Fener-Balat Bölgesindeki Binaların Fiziksel Durumunun İyileştirilmesi Ve Bölge Halkının Toplumsal Profilinin Geliştirilmesi Suretiyle Avrupa Birliği Ve Fatih Belediyesinin İşbirliği İle Rehabilitasyon Edilmesini Sağlamak (Fener Balat Semtleri Rehabilitasyon Projesi)

- 5.3. Fener-Balat Semtleri Sahil Kesimi Kentsel Yenileme Projesini Gerçekleřtirmek
- 5.4. Ayvansaray Türk Mahallesi Kentsel Yenileme Projesi 64 Parselden Oluřan 1,5 Hektar Büyüklüğünde Olan, Kara Surları İle Haliç Kıyı Őeridi Arasında Ve Anemas Zindanlarının Yanında Bulunan Ayvansaray Türk Mahallesi'ndeki Yok Olmaya Yüz Tutmuř Tescilli Ahřap Binaları Onarmak, Bölgenin Sosyo-Ekonomik Kalkınmasının Gerçekleřtirilmesi İle Çöküntü Bölgesi Olmaktan Kurtarmak
- 5.5. Bulgur Palas Ve Çevresi Kentsel Yenileme Alanı Uygulamasını Gerçekleřtirmek
- 5.6. Zeyrek Bölgesindeki 180 Adet Eski Eser Tescilli Binanın Ayakta Duran 150 Adedinin Projelerini Yaparak Restorasyonunu Gerçekleřtirmek
- 5.7. İstanbul Karasurları - Sur Boyu Yenileme Alanı Projesi'ni Gerçekleřtirmek
- 5.8. Bozdoğan Kemer-Saraçhane Meydanı Kentsel Tasarım Projesinin Projelendirmesini Yapılmasını Sağlamak (Büyükşehir Belediyesi İşbirliği ile)
- 5.9. Ereğli Mahallesi Kentsel Yenileme Projesinin Gerçekleřtirmek
- 5.10. Marmara Sahil Őeridi Yenileme Alanını Projesini Gerçekleřtirmek
- 5.11. Hüsambey, Kırmasti, Kırkçeřme Mahalleleri Kentsel Yenileme Projesini Gerçekleřtirmek
- 5.12. Davutpařa Mahallesi Hekimoğlu Ali Pařa ve Davutpařa Camileri Kentsel Yenileme Projesini Gerçekleřtirmek
- 5.13. Mimar Sinan Mahallesi Kentsel Yenileme Projesini Gerçekleřtirmek
- 5.14. Darüşřaffaka Lisesi ve Çevresi Kentsel Yenileme Projesini Gerçekleřtirmek
- 5.15. Haraççı Karamehmet (Cibali) Mahallesi Kentsel Yenileme Alanı Projesini Gerçekleřtirmek
- 5.16. Molla Ařkı Mah. Haliç Sahili Kentsel Yenileme Projesi'nin Gerçekleřtirilmesi

6. TARİHİ ESERLERİN ONARIMI VE İŐLEVLENDİRİLMESİ

STRATEJİK AMAÇ-6-: Yerel sakinlerinin katılımını ve sahiplenmesini teşvik ederek onarılmıř ve korunmuř tarihi eser sayısını artırmak.

Gerekçe:

Tarihi Miras İlçemizin ihmalsizlik ve bakımsızlık nedeniyle yok olmaya yüz tutmuř olması nedeniyle, tarihi eser ve anıtlarının onarılarak yeniden hayata kazandırılması, aynı zamanda gelecek nesillere aktarılabilmesi için de yařatılarak korunmasının sağlanması için fonksiyonlandırılması gerekmektedir. Yıpranmıř ve yok olmaya yüz tutmuř tarihi eserlerin onarımlarının gerçekteřtirilerek fonksiyon kazandırılması aynı zamanda farklı

medeniyet ve kùltürlere ait bu yapıların oluşturduđu çeşitliliđin de korunmasını sağlayacaktır.

Hedefler:

- 6.1. Vakıflar Bölge Müdürlüğüne Belediyemize Tahsisli Eserlerin Projelendirilmesinin Ve Restorasyonunu Sağlamak
- 6.2. İlçe Sınırları İçindeki Çeşmelerin Onarımını Sağlamak (İSKİ İle İşbirliği)
- 6.3. Kayıp Tarihi Eserlerin İhya Edilmesini Gerçekleştirmek
- 6.4. Tescilli Sivil Mimari Eserlerinin Hak Sahiplerinin Kültür Bakanlığında Yardım Alarak Mülklerinin Korunmasının Sağlamasına Destek Vermek (Gönüllü Kuruluşlar-Kültür Bakanlığı İşbirliği)
- 6.5. Projelerin Uygulanmasında, Sürdürülebilir Katılımcılıkla Toplumsal Destek Ve Bilinçlendirme Sağlamak
- 6.6. Fatih'te Yaşamış Önemli Şahsiyetleri Genç Nesillere Tanıtmak
- 6.7. Fatih'te Yaşayanların Kentlilik Bilincinin Geliştirilmesi, Kenti Tanıtmak, Sevdirmek
- 6.8. Deniz Kültürünü Yaygınlaştırmak ve Sevdirmek
- 6.9. Öğrencileri Tarihi Miras Ve Korunması Konusunda Bilinçlendirmek (Milli Eğitim Müdürlüğü İle İşbirliği Yapılarak)

7. SOSYAL BELEDİYECİLİK PROGRAMI

STRATEJİK AMAÇ-7:-Fatih'te toplumsal dönüşümle toplumsal bütünleşmenin gerçekleştirmek

Gerekçe:

Toplumsal yaşam hayatın ortak paylaşım mekanları ve insan ilişkileri üzerine kuruludur. Mutlu toplumsal yapılar, insanların sosyal hayatı paylaşımlarından kaynaklanan sorunların çözümü üzerine kuruludur. Sadece birey değil, bireyin çevresi ile etkileşiminin en önemli unsuru mekanlar da bu mutlu yaşama katkı sağlarlar. Okulları, desteklenmesi ve geliştirilmesi gereken çeşitli toplumsal kesimleri ile toplum hayatı, bunu kolaylaştırma yasal zemini üzerinden faaliyette bulunan belediyemizin de en önemli amaçlarından bir olarak öne çıkmaktadır.

Hedefler:

- 7.1. Toplumsal Bütünleşme Projesinin Hayata Geçirilmesini Sağlamak
- 7.2. Fatih'te En Az Altı Alanda İşlevsel Sosyal Ve Kültürel Etkinliklerde Bulunmak
- 7.3. Sanat Etkinlikleri Düzenlenmek

- 7.4. Kadın Sorunları Ve Çözüm Yolları Üzerine Çalışmalar Yapmak
- 7.5. Mali Destekten Yoksun Öğrencilere Burs Vermek
- 7.6. Halkla İlişkileri Güçlendirici Sistemli Çalışmalar Yapmak
- 7.7. Halka Yönelik Sağlıkla İlgili Destek Hizmetlerini Artırmak (Sağlık Müdürlüğü ve Toplumsal Bütünleşme Projesi Komisyonlarıyla işbirliği)
- 7.8. Sağlık Bilincinin Gelişimine Katkıda Bulunmak
- 7.9. Halka Yönelik Sosyal Tesis Yapılmasını Sağlamak

8. ÇEVRE VE TEMİZLİK

STRATEJİK AMAÇ-8-: Çevre ve görüntü kirliliğini önleyerek sağlıklı ve kaliteli bir kent yaşamı oluşturmak.

Gerekçe:

Çevre yaşadığımız ve soluk aldığımız hayatımızın can damarıdır. Son yıllarda gittikçe artan bir şekilde çevre sorunları belirmekte, atıkların toplanması yanında, çevre üzerinde, gürültüye ve kirliliğe yol açan oldukça fazla sayıda etkiler oluşabilmektedir. Sanayi sonrası toplumların kent hayatında artan bir şekilde gelişmekte olan çevre bilinci ve çevre duyarlılığı da insan hayatına değer vermenin en önemli göstergesi olmaktadır.

Hedefler:

- 8.1. İlçede Yaşayan Vatandaşlara Yönelik Olarak Temizlik Faaliyetleri Hakkında Bilgilendirici Çalışmalar Düzenlenmesini Sağlamak
- 8.2. Çöp Toplamada Standardın Arttırılması ve Atık Ev Eşyalarını Öğüten Makine Temininin Gerçekleştirilmesi
- 8.3. Görüntü Kirliliğini Önlenmek
- 8.4. Evsel Katı Atıkların Kaynağında Ayrıştırmak Ve Organik Maddeler İle Geri Kazanımlı Maddeleri Ayrı Toplamak
- 8.5. Tehlikeli Atıkların Kaynağında Ayrı Toplamak ve Bertaraf Etmek

9. GÜVENLİK

STRATEJİK AMAÇ-9-: Caydırıcılık niteliğini gözeterek insan ve mal güvenliğini artırıcı önlemler almak.

Gerekçe:

Hangi nedenlerle olursa olsun, bugün, güvenlik sorunları kentte yaşayan insanların en önemli sorunu haline gelmiştir. Gasp ve hırsızlık, kamu malına zarar verici eylemlerde bulunma Fatih ilçesinin önemli bir sorunudur. Nitekim belediyemizce yapılan anket araştırmaları da bu yargıyı desteklemektedir. Belediyeler güvenlik sorununun çözümünde

asıl yetkili kuruluş olmasalar da bu soruna duyarsız da kalamazlar. Çünkü; halkın sorunları belediyenin de sorunu olmaktadır. Bu nedenle de asıl güvenlik birimlerince çözülecek sorunun sosyo-ekonomik boyutlarını diğer stratejilerimizle pozitif anlamda desteklerken, doğrudan güvenliğe yardımcı desteklerin de sağlanması gerekmektedir.

Hedefler:

- 9.1. Belediyeye Görev Alanındaki Önemli Noktalara Özel Güvenlik Hizmeti Vermek
- 9.2. Güvenlik Tedbirleri Geliştirme Amacıyla Diğer Kuruluşlarla İşbirliği Yapmak

10. KATILIMCI YÖNETİM

STRATEJİK AMAÇ-10-: Hizmet yönetimi anlayışının yerleştirmek ve kararlılıkla uygulamak.

Gerekçe:

Belediyelerin varlık nedeni, halkın yararına üretilen hizmetlere bağlıdır. Kendi ihtiyaç ve sorunlarını tespit edebilen toplumlar, çözüm önerilerini de öngörebilecek ve önerilerini geliştirebilecek yapıya sahiptir. Yaşadığı alanda sorunlarına olduğu kadar çözümlerine de sahip çıkabilen toplumların aidiyet duygularının gelişmesi ve üretilen çözümleri koruması da beraberinde gelişecek bir alışkanlığın kazanılmasını getirecektir. Aynı zamanda belediyelerin hizmet verdiği insanların memnuniyetine odaklı çalışmaları hayata geçirmeleri şarttır. Bu hizmetlerin üretiminde katılımcı bir yaklaşımla hizmet odaklı olmak temel bir önceliktir. Böylece halkın da katılımıyla yönetim paylaşmakta ve hizmet odaklı yönetsel yapı gerçek misyonuna ulaşabilmektedir.

Hedefler:

- 10.1. Hizmet Üretimi, Yönetimi Ve Etkinliği İle Pazarlamasında Vatandaş Odaklı Davranmak
- 10.2. Ticaret Erbabının Belediyedeki İşlemlerinin Sürecine Ve Mesleki Bilgilerinin Güncellenmesine Dair Toplantılar Düzenlenmek
- 10.4. Gönüllü Katılım Grupları Oluşturmak ve Sosyal İçerikli Projeleri Desteklemek

11.MALİ YÖNETİM

STRATEJİK AMAÇ-11-: Gelirlerin artırılması ve giderlerin azaltılmasına yönelik çalışmalar yaparak etkin bir mali yönetim sistemi kurmak.

Gerekçe:

Gelirlerin artırılması ve giderlerin azaltılması mali yönetimin temel bir sorunu olarak varolagelmıştır. Gelir gider denkleğini sağlamak, yeni gelir kaynakları oluşturmak yönetimin temel mali felsefesi olmalıdır. Bu böyle olmakla beraber izlenecek stratejinin nasıl uygulanacağı ve hangi operasyonel kararların alınması gerektiği önemli bir sorundur.

Bununla birlikte her zaman gelir artırıcı tedbirleri geliřtirmek daha doęru bir yaklařımdır. Özellikle Fatih'e özgü kentsel dnřmn gerekleřtirilmesi ve kltr varlıklarının yařamın parası olması abaları gelecek yatırımlarında finansmanı sorununun zm stratejilerinin geliřtirilmesini zorunlu kılmaktadır.

Hedefler:

- 11.1 Gelirlerin Artırılmasına Ynelik alıřmalar Yapmak
- 11.2. Giderlerin Azaltılmasına Ynelik alıřmalar Yapmak
- 11.3. Yeni Yatırımlar Yapılarak Gelir Kaynakları Elde Etmek

12.YENİDEN YAPILANMA

STRATEJİK AMA-12-: İdari yapıyı esnek ve yalınlık temelinde yeniden yapılandırmak ve buna uygun yeni bir alıřma mekanı oluřturmak.

Gereke:

Devlet kurumlarının ve kimi zel sektre baęlı byk řirketlerin de sorunu olarak iřleyiřteki atıl ve hantal yapı, zaman, iř gc ve enerji kaybına neden olmakta ve bu kayıp, ekonomiyi de ciddi olarak etkilemektedir. Byme ile idari yapının esneklięini kaybetmesine ve evresindeki deęiřime zamanında tepki verememesine neden olmaktadır. Belediyemizin faaliyetlerini ile iine daęılmıř farklı binalarda yrtyor olması bir ok sorunu da beraberinde getirmektedir. Hem mekansal sorunların, hem de idari yapıda ok sayıda mdrlk ve řeflik gibi birimlerin oluřumu, yeniden yapılanmayı nemli bir kavřak noktası olarak karřımıza ıkarmaktadır. İe dnk yeniden yapılanmayla birlikte, mekansal zmlerin retilmesi de kaınılmazdır.

Hedefler:

- 12.1. Organizasyon Yapısının Yeniden rglemek, Gereksiz Birimleri Kaldırılmak Veya Birleřtirmek
- 12.2. Ara, Bakım Ve Onarım Hizmetlerini Daha Etkin Ve Verimli Hale Getirilebilmesi Amacıyla zelleřtirilmek

13.TURİZM

STRATEJİK AMA-13-: Fatihdeki yksek turizm potansiyelini harekete geirerek, ilenin turizm kaynaklarının ulusal ve uluslar arası dzeyde tanıtımının yapılmasını ve srdrlebilir kullanımla yılın her mevsiminde turizme hizmet verilmesini saęlamak

Gereke:

İstanbul'un en köklü yerleşim merkezlerinden biri olan Fatih, büyük bir tarihi ve kültürel mirasın da ev sahipliğini yapıyor. Dünyanın üç büyük medeniyetine merkez olmuş bu coğrafya, üzerinde dünya hazinesi olan bir tarihi, her bir köşesinde karşımıza çıkan tarihi eserleriyle barındırmaya devam ediyor. Bu özelliği ve özgünlüğüyle Fatih, hem İstanbul hem de Türkiye turizmine henüz el değmemiş bir çeşitlilik vaat etmektedir. Çok daha önemlisi; Fatih, İstanbul'un marka imajına 'eşsiz' sıfatını kazandıracak bir potansiyele sahiptir.

Farklı mezheplerin ve medeniyetlerin dünyada benzeri olmayan ibadethanelerini, saraylarını, zindanlarını, mektep, külliye ve eşsiz deniz ve kara surlarını sınırları içinde barındıran Fatih, tüm dünya insanların ulaşmak ve görmek için harekete geçebilecekleri güzelliğe ve öneme sahip. Hem ülke turizmine hem de İstanbul turizmine önemli bir gelir kaynağı oluşturacak bu çeşitlilik, ülkemizin tanıtımına da önemli ölçüde hız kazandıracaktır. Bu nedenlerle bu önemli merkezin turizme kazandırılması için gerekli bir dizi planlama yapılması ve bu doğrultuda uygulamaların ivedi olarak başlatılması hayati önem taşımaktadır.

Hedefler:

- 13.1. Yerli Ve Yabancı Turist Sayısını 2004 Yılı Rakamlarına Göre 2010 Yılına Kadar %50 Oranında Artırılmasını Sağlanması
- 13.2. Haliç'in Spor Etkinlikleri Ve Benzeri Çalışmalarda Cazibe Odağı Olmasını Sağlayacak müşterek çalışmaları Planlamak (Büyükşehir Ve Haliç'e Kıyı Belediyelerle İşbirliği)

14. TEKNOLOJİK GELİŞİM

STRATEJİK AMAÇ-14-: Fatih Belediyesinin kurum içi ve kurum dışı faaliyetlerinde teknolojinin kullanım oranını artırmak ve Fatihlilerle iletişimi güçlendirmek.

Gerekçe:

Elektronik bilgi çağında kamu yönetimi anlayışında radikal değişimler yaşanmaktadır. Bu köklü değişimlerin başında kamu ünitelerinde bilgisayar-enformasyon teknolojilerinin kullanımının yaygınlaşması ve devletin yeniden yapılanması gelmektedir. E-Devlet, kamu yönetiminde her türlü faaliyetin vatandaşlar, işletmeler, kamu çalışanları ve devletin diğer fonksiyonlarıyla ilgili etkileşimlerinin elektronik ortam üzerine taşınması, birebir ve aracsız olarak kullanılabilir hale gelmesidir.

Bilgi çağının gerektirdiği kent yaşamını kolaylaştıran planlı ve programlı faaliyetlerin yürütülmesinde belediye ve yerel yönetimlere büyük görev ve sorumluluklar düşmektedir. Kişi ve kurumların yerel yönetimlerden beklentileri sürekli artmakta, belediye hizmetlerinde etkinlik ve verimlilik, daha düzenli ve sağlıklı bir çevre temel talepler olarak öne çıkmaktadır. Sürekli gelişen bilişim teknolojileri, yerel yönetimlerin çok yönlü

hizmet verme gereksinimleri dođrultusunda yeni ufuklar açmakta ve problemlere uygun çözümler sunabilmektedir.

Hedefler:

14.1. Bilgi İşlem Teknolojileri Üzerinden Kurum İçi Ve Kurum Dışı Faaliyetlerde Teknolojinin Payının Artırılması

III.UYGULAMAYA DÖNÜK HEDEF, FAALİYET VE PROJELERE AİT TAKVİM

Uygulamaya dönük hedef ve faaliyetlerden sorumlu birimler norm kadro çalışmaları neticesinde oluşan yeni birim ve müdürlükler itibariyle sorumluluk alanlarına göre performans programında güncellenerek yer almıştır.

1. AFET YÖNETİMİ

HEDEFLER:

1.1. Risk Analizi Yapmak ve Acil Eylem Planı Hazırlamak

FAALİYETLER	YIL	PERFORMANS KRİTERİ	SORUMLU MÜDÜRLÜK
a) Belediyenin bir Acil Eylem Planını hazırlaması	2008	Yapılması	İŞLETME MÜD.

1.2. Depreme Karşı Sivil Savunma Bilincinin Güçlendirilmesini Sağlamak

FAALİYETLER	YIL	PERFORMANS KRİTERİ	SORUMLU MÜDÜRLÜK
a) Halka açık 15 mahallede deprem eğitim programları verilmesi	2008- Bir kez	Sayısı	İŞLETME MÜD.
b) Belediye personeline deprem eğitimi ve kurtarma çalışması eğitimi verilmesi	2008-100 adet personeler/ 1 kez/Yılda	Sayısı	
c) Kurtarma birliğinin kurtarma tatbikatı hazırlaması ve yapması	2008 1kez/ Her yıl	Sayısı	

d) Okullarda deprem eğitim seminer programları hazırlanması	2008-1000 öğrenci/ Yılda bir kez	Sayısı	
e) Halkı aydınlatmaya yönelik cd yapılması	10.000 adet /2 yılda bir kez	Sayısı	

1.3.Kentsel Yapı Stokunu Güvenilir Ve Sürdürülebilir Kılmak İçin Fizibilite Raporları Hazırlamak, Adres Bilgi Sistemini Kurmak (Büyükşehir Belediyesi ile İşbirliği)

FAALİYETLER	YIL	PERFORMANS KRİTERİ	SORUMLU MÜDÜRLÜK
a) Eylem planları ve uygulama süreçlerine dair rapor düzenlenmesi	2008	Yapılması	İMAR İŞL.MÜD.
b) Mikro Bölgeleme ve Haritalamaların Yapımı	2008	Yapılması	

1.4.MAG Mahalle Afet Gönüllüleri Projesi Kapsamında Tüm Mahallelerde Eğitim Vermek (İsviçre Ofisi İşbirliği ile)

FAALİYETLER	YIL	PERFORMANS KRİTERİ	SORUMLU MÜDÜRLÜK
a) 69 Mahallede depremden korunma eğitimleri	2008- 6 mahalle/Her Yıl	Sayısı	SİVİL SAVUNMA UZMANLIĞI

2. EĞİTİM KURUMLARI

HEDEFLER:

2.1. Okullarımıza Yönelik Kurumsal Destek Çalışmalarını Artırmak

FAALİYETLER	YIL	PERFORMANS	SORUMLU
-------------	-----	------------	---------

		KRİTERİ	MÜDÜRLÜK
a) Okullarımıza spor tesisi (Büyükşehir Belediyesi işbirliği)	2008 1 adet/her yıl	Yapılması	İMAR İŞL. MÜD.
b) Bahçe Bakım-Onarım ve Düzenleme	İhtiyaca Göre	Yapılması	PARK VE BAH. MÜD.
b) Okullarımıza bilgisayar desteği verilmesi	2008- 10 okul / her yıl	Verilmesi	BİLGİ İŞL.MÜD.
c) Umumi ihtiyaç alanları yenileme ve inşaatı yapılması	İhtiyaca Göre	Yapılması	FEN İŞL.MÜD.
d) Projeksiyon cihazı ses tesisatı kurulması	2008- 10 adet/her yıl	Verilmesi	DESTEK HİZMETLERİ MÜD.
e) Okullarımızın iç ve dış cephe boyaları yapılması	2008- 30 adet/her yıl	Sayısı	FEN İŞL. MÜD.
f) Okullarımıza çok amaçlı Salon Yapılması	2008- 5 okul/her yıl	Yapılması	İMAR İŞL.MÜD.
g) Diğer, Eğitim Araç ve Gereç Temini	İhtiyaca Göre	Yapılması	

2.2. Okullarımıza Yönelik Sosyal Bilinç Düzeyi Geliştirme Çalışması Yapmak

FAALİYETLER	YIL	PERFORMANS KRİTERİ	SORUMLU MÜDÜRLÜK
a) Aday İzci Yaz Eğitim Kampları (Büyükşehir Belediyesi ile işbirliği)	2008- 1 kez/Her yıl	Sayısı	KÜLTÜR VE SOSYAL İŞLER MÜD.
b) Aile İçi İletişim Seminerlerinin düzenlenmesi	2008- 50 Okul/Her yıl	Sayısı	
c) Çevre konulu seminer düzenlenmesi	2008- 5 Okul/Her yıl	Sayısı	
d) Fatih Belediyesi liseli gençleri 18 Mart Çanakkale Zaferi'nin	2008- 250 Öğrenci/Her	Sayısı	

yıldönümünü anmak için Çanakkale'ye götürülmesi	yıl		
e) Yaz boyunca belediyemiz tarafından 7-14 yaş grubundaki öğrencilere yönelik yaz spor okullarının açılması	2008- 250 öğrenci/Her yıl	Sayısı	
f) Her okulda seçilen okul başkanları gençlik meclisinin Fatih Belediyesi desteğiyle toplanması alınan kararların duyurulması	2008- 1.ve 2.eğitim-öğretim dönemi içinde iki kez/her yıl	Sayısı	
g) Uyuşturucuyla mücadele kapsamında gençlere Oyun gösterimi	2008- 1000 öğrenci/her yıl	Sayısı	
h) Öğrencilere yönelik bilgi evi yapılması	2008- 1 adet /Her yıl	Sayısı	FEN İŞL. MÜD.

2.3. Okullarımıza Yönelik Yarışma Etkinlikleri Düzenlemek

FAALİYETLER	YIL	PERFORMANS KRİTERİ	SORUMLU MÜDÜRLÜK
a) Fen bilimleri yarışması	2008- 5 yılda bir kez	Sayısı	KÜLTÜR VE SOSYAL İŞL. MÜD.
b) Edebiyat ve sanat alanında makale, şiir ve resim yarışması	2008- 1 kez/Her yıl	Sayısı	

3. İNSAN KAYNAKLARI

HEDEFLER:

3.1. Hizmet İçi Eğitim Verilmesi İhtiyacını Karşılama ve Motivasyonu Arttırmaya Yönelik Faaliyetlerde Bulunmak

FAALİYETLER	YIL	PERFORMANS KRİTERİ	SORUMLU MÜDÜRLÜK
-------------	-----	--------------------	------------------

a) Eğitim ihtiyaç analizi yapılması	2008-Her yıl bir kez	Sayısı	İNSAN KAYNAKLARI VE EĞİTİM MÜD.
b) Yıllık eğitim planının hazırlanması	2008-Her yıl bir kez	Yapılması	
c) Tüm personele yasal mevzuat eğitimi verilmesi	İhtiyaca göre	Yapılması	
d) Tüm personele kişisel ve mesleki gelişim eğitimi verilmesi	İhtiyaca göre	Yapılması	
e) Hizmet alımı yapılan (güvenlik, yemek, araç kiralama, bina temizliği gibi destek hizmetlerinde) tüm işlerde yüklenici personelinin kuruma adaptasyonu için uyum eğitimi yapılması (Yüklenici ile işbirliği)	İşe başlamada çalıştırılacak her personelin eğitimi	Yapılması	
f) Tüm personelin sağlık taramasından geçirilmesi	2008- 1 kez /Her yıl	Yapılması	SAĞLIK İŞL. MÜD.

3.2. Objektif Kriterlerin Oluşturulduğu Ve Geliştirmeye Açık Bir İki Adet Performans Ölçme Sistemi Oluşturmak

FAALİYETLER	YIL	PERFORMANS KRİTERİ	SORUMLU MÜDÜRLÜK
a) 360 derece performans değerlendirme sistemine geçiş	2008-5 müdürlük/ Her yıl	Yapılması	İNSAN KAYNAKLARI VE EĞİTİM MÜD.

3.3. Norm Kadro Çalışmalarını Başlatmak Ve Sonuçlandırmak

FAALİYETLER	YIL	PERFORMANS KRİTERİ	SORUMLU MÜDÜRLÜK
a) Norm kadro esaslarına göre, personel planlamasının tamamlanması	2008	Tamamlanması	İNSAN KAYNAKLARI VE EĞİTİM MÜD.

3.4. İstihdam Edilen Memur Sayısının 303'e Kadrolu İşçi Sayısının 181'e Düşürülmesine Yönelik Çalışma Yapmak

FAALİYETLER	YIL	PERFORMANS KRİTERİ	SORUMLU MÜDÜRLÜK
a) İşçi personelin emekliliğinin teşvik edilmesi için kıdem tazminatlarının zamanında ödenmesi	Her emekli olan personele	Sayısı	İNSAN KAYNAKLARI VE EĞİTİM MÜD.
b) Emekliliği gelen memur personelin emeklilik işlemlerinin takibi ve desteklenmesi	2008- Her yıl	Yapılması	

3.5. Personel Hizmetlerini Elektronik Ortam Üzerinden Yürütmek

FAALİYETLER	YIL	PERFORMANS KRİTERİ	SORUMLU MÜDÜRLÜK
a) Resmi yazışmaların, elektronik ortam üzerinden yapılması	İlgili Kurum Elektronik İmza izni verdiği	Yapılması	BİLGİ İŞLEM MÜD.

3.6. Personelin, Belediyenin Her Alanda Çalışmalarına İlişkin Öneriler Sunmasını ve Yönetime Katılımlarını Sağlayıcı Modeller Geliştirmek

FAALİYETLER	YIL	PERFORMANS KRİTERİ	SORUMLU MÜDÜRLÜK
a) Sürekli iyileştirme ve geliştirme semineri veya anket çalışması	2008- Gönüllü /2 kez / Her yıl	Sayısı	İNSAN KAYNAKLARI VE EĞİTİM MÜD.
b) Kabul edilen önerilerin ödüllendirilmesi	2008- Her yıl	Yapılması	

4. KENTLEŞME

HEDEFLER:

4.1. Belediye Hizmet Binasını Yapmak (Büyükşehir Belediyesi İşbirliği)

FAALİYETLER	YIL	PERFORMANS KRİTERİ	SORUMLU MÜDÜRLÜK
a) Toplam İnşaat alanı 35 bin m ² 'yi bulan Fatih Belediye Hizmet Binası ve otoparkı ile Fatih Şehir Tiyatrosu yapımı	2008	Tamamlanması	İMAR VE ŞEHİRCİLİK MÜD.

4.2. Yeni yapılacak Bina Cephelerinin Tarihi Yarımada Kimliğine Uygun Estetikle Düzenlenmesini Takip Etmek

FAALİYETLER	YIL	PERFORMANS KRİTERİ	SORUMLU MÜDÜRLÜK
a) Gelen mimari projelerin Kentsel Tasarım Rehberleri çerçevesinde incelenerek ruhsat aşamasında da cephelerin durumunun takibi	Devamlı/her inşaatta	Devamlı Kontrol	İMAR VE ŞEHİRCİLİK MÜD.

4.3. 160 Adet Tehlike Arz Eden Tescilli Metruk Binanın Onarımlarının Sağlanması Ve Diğer Tescilsiz Metruk Binaların Tahliye Ve Yıkımını Yapmak

FAALİYETLER	YIL	PERFORMANS KRİTERİ	SORUMLU MÜDÜRLÜK
a) 160 adet tescilli metruk binanın rölöve-restitüsyon-restorasyon projelerinin yapılması/yaptırılması ve kuruldan onay alınması	5 adet proje/2008	Yapılması	ETÜD VE PROJE MÜDÜRLÜĞÜ

b) Rölöve-restitüsyon-restorasyon projeleri yapılanların restorasyonunun yapılması/yaptırılması	2 adet /2008	Yapılması	
c) İşlevlendirme	Yapımı bitenler	Tamamlandığı yıl	
d) Tescilsiz metruk ve gecekonduların tahliye ve yıkımı	2008- 100/yıl	Sayısı	

4.4. İtfaiye Caddesi Üzerindeki Tretuvar Ve Yeşil Alandaki Dükkanları (Kadınlar Pazarı) Sağlıksız Koşullarda Gıda Satışı Yapması Ve Çirkin Bir Görünüm Sergilemesi Sebebiyle Yer Altına Alınmasını Gerçekleştirmek (Büyükşehir Belediyesi İşbirliği)

FAALİYETLER	YIL	PERFORMANS KRİTERİ	SORUMLU MÜDÜRLÜK
a) Kadınlar Pazarı'ndaki dükkanların yer altına alınması	2008	Tamamlanması	İMAR VE ŞEHİRCİLİK MÜD.
	2008	İşlevlendirilmesi	

4.5. Fatih Belediyesi Kültür Ve Ticaret Merkezini Yapmak (İskenderpaşa)

FAALİYETLER	YIL	PERFORMANS KRİTERİ	SORUMLU MÜDÜRLÜK
a) Fatih Belediyesi Kültür Ve Ticaret Merkezinin yapılması (İskenderpaşa)	2008	İnşaatın tamamlanması	FEN İŞLERİ MÜD.
	2008	İşlevlendirilmesi	

4.6. Ruhsatsız Ve Ruhsata Aykırı Yapılaşmaları Önlemek

FAALİYETLER	YIL	PERFORMANS KRİTERİ	SORUMLU MÜDÜRLÜK
a) Ruhsata aykırı yapıların tespiti	Sürekli	Yapılması	İMAR VE ŞEHİRCİLİK MÜD.
b) Denetim ekip sayısının artırılması	İhtiyaca göre elaman ve araç takviyesi ile sürekli	Sürekli	

4.7. Mimar Sinan Stadının (Sponsor Firma Aracılığıyla) Yenileme Projesinin Uygulanmasını Gerçekleştirmek

FAALİYETLER	YIL	PERFORMANS KRİTERİ	SORUMLU MÜDÜRLÜK
a) Mimar Sinan Stadının Yenilenmesi (Sponsor Firma Aracılığıyla)	2008	İnşaatın tamamlanması	FEN İŞL.MÜD.

4.8. Parklar Ve Çocuk Oyun Grupları Yapmak ve Yıllık Onarımlarını Gerçekleştirmek

FAALİYETLER	YIL	PERFORMANS KRİTERİ	SORUMLU MÜDÜRLÜK
a) Deprem Eğitim Parkı proje ve yapımı	2008	Tamamlanması	PARK VE BAHÇELER MÜD.
b) Çocuk macera parkı proje ve yapımı	2008	Tamamlanması	
c) Ana arterlerdeki İBB'ye ait	Her yıl 5 adet	Yapılması	

parkların yenilenmesi ve düzenlenmesi (Büyükşehir Belediyesi işbirliği ile)			
d) Parklara CBS sisteminin oturtularak, parkların takibinin bu sistem üzerine yapılması	Her yıl 10 park	Yapılması	
e) Tüm parkların bakım ve onarımı	Yılda bir kez	Yapılması	

4.9. Tüm Meydan, Park, Sokak ve Ana Arterlerin Aydınlatılması Sağlayıcı Uygulama Projelerini Yapmak ve Uygulamak

FAALİYETLER	YIL	PERFORMANS KRİTERİ	SORUMLU MÜDÜRLÜK
a) Meydan ve parkların yüksek direklerle aydınlatılması	Her yıl 50 Adet direk	Yapılması	PARK VE BAHÇELER MÜD.
b) Ana arterlerin aydınlatılması	Her yıl 5 adet	Yapılması	
c) İlçenin Tüm Sokaklarının aydınlatılması	2008	Yapılması	

4.10. Kentsel Tasarım Uygulamalarını Başlatmak

FAALİYETLER	YIL	PERFORMANS KRİTERİ	SORUMLU MÜDÜRLÜK
a) Fevzipaşa caddesi'nin Kentsel Tasarım Projeleri kapsamında bina cephelerinin kent dokusuna uygun düzenlenmesi	2008	Yapılması	
b) İtfaiye Caddesi'nin (Kadınlar Pazarı) Kentsel Tasarım Projeleri Kapsamında bina	2008	Yapılması	

cephelerinin kent dokusuna uygun düzenlenmesi			İMAR VE ŞEHİRCİLİK MÜD.
c) Malta Çarşısı'nın ve bina cephelerinin kentsel tasarım projesi kapsamında kent dokusuna uygun düzenlenmesi	2008	Tamamlanması	
d) At pazarı meydanı ve bina cephelerinin kentsel tasarım projeleri kapsamında kent dokusuna uygun düzenlenmesi ve fonksiyonlandırılması	2008	Tamamlanması	
e) Sofular Mahallesi Ragıpbey Sokağı ve bina cephelerinin kentsel tasarım projeleri kapsamında kent dokusuna uygun düzenlenmesi ve fonksiyonlandırılması	2008	Tamamlanması	

4.11. Cadde, Sokak, Meydan Yayalaştırma Ve Çevre Düzenleme Çalışmaları Yapmak

FAALİYETLER	YIL	PERFORMANS KRİTERİ	SORUMLU MÜDÜRLÜK
a) Yayalaştırma ve düzenlemesi yapılacak yerlerde yaşayan halkın görüşlerin alınması amacıyla anket çalışması	İhtiyaca göre	Yapılması	FEN İŞL. MÜD.
b) Vatan Caddesi ile Kenedy caddesi arası 10 adet sokağın	2008-Yılda 2 adet	Yapımı	

yayalaştırılması			
c) Vatan Caddesi ile Haliç Sahili arası 10 adet sokağın yayalaştırılması	2008-Yılda 2 adet	Yapımı	
d) Ana arter durumundaki caddelerin tretuvar düzenlemeleri (Büyükşehir Belediyesi işbirliğiyle)	Her yıl iki adet	Yapımı	
e) İlçenin ulaşım koordinasyon projesinin hazırlanması ve UKM kararının alınması	2008	Alınması	

4.12. Bütün Havai Hatları Etaplar Halinde Yeraltına Almak

FAALİYETLER	YIL	PERFORMANS KRİTERİ	SORUMLU MÜDÜRLÜK
a) İlçemiz sınırları dahilinde enerji nakil hatlarının yer altına alınması (BEDAŞ ile işbirliği)	2006-dan itibaren 2011'e kadar	Yapımı	FEN İŞL.MÜD.

4.13. Fatih İlçesinde Yeni Altyapı Yatırımlarını Gerçekleştirmek Ve Mevcutları Onarılmasını Sağlamak (Büyükşehir Belediyesi İşbirliği ile)

FAALİYETLER	YIL	PERFORMANS KRİTERİ	SORUMLU MÜDÜRLÜK
a) İlçede bulunan tüm cadde ve sokaklardaki (1116 adet) tespit edilecek düşük kodlu baca ve ızgaraların yükseltilmesi	2007-2011 Her yıl ¼ oranında	Yapımı	FEN İŞL. MÜD.
b) Tüm ilçedeki bordür ve tretuvar bakım ve onarımının yapılması	Her yıl 1 kez	Yapılması	
c) İlçenin ihtiyaç duyulan cadde	2008-2011	Yapımı	

ve sokaklarının yağmur suyu ve kanal imalatının yaptırılması			
--	--	--	--

4.14. Kişi Başına Düşen Yeşil Alan Miktarının 2.3 m2 den 2.5 m2'ye Çıkarmak

FAALİYETLER	YIL	PERFORMANS KRİTERİ	SORUMLU MÜDÜRLÜK
a) Tüm ilçede kişi başına düşen yeşil alan miktarının (2000 nüfus sayımına göre) 2.3 m2 den 2.5 m2 yükseltilmesi	2007'den itibaren 2011'e kadar	Yapımı	İMAR VE ŞEHİRCİLİK MÜD.

4.15. Marmara Sahil Bandına Kolay Erişim İçin Gerekli Projelerin Hazırlanması Ve Uygulanmasıyla Halkın Denize Ulaşımı Ve Yeşil Alanlardan Yararlanma Olanaklarını Arttırmak

FAALİYETLER	YIL	PERFORMANS KRİTERİ	SORUMLU MÜDÜRLÜK
a) Marmara sahili karadan denize üst geçitlerle (4 Adet) erişimin sağlanması projesi ve yapımı	2008	Yapılması	İMAR VE ŞEHİRCİLİK MÜD.

4.16. Artan Araç Yoğunluğundan Oluşan Cadde Ve Sokaklarda Araç Parkını Önleyebilmek Amacıyla Yer Altı Ve Yer Üstü Otoparkı Yapmak

FAALİYETLER	YIL	PERFORMANS KRİTERİ	SORUMLU MÜDÜRLÜK
a) Belediye Hizmet Binasının altına 600 araç kapasiteli otopark yapımı (Büyükşehir Belediyesi ile işbirliği)	2008	Tamamlanması	İMAR VE ŞEHİRCİLİK MÜD. İLE FEN İŞL. MÜD.
b) Fatih Belediyesi Kültür ve Ticaret Merkezi binasının	2008	Tamamlanması	

altına 800 araçlık otopark yapılması			
c) Yeşil alan ve meydanların altına otopark yapılması	2008-1 adet	Tamamlanması	

5. KENTSEL DÖNÜŞÜM VE YENİLEME

HEDEFLER:

5.1.Hatice Sultan Ve Neslişah Mahallelerinin (Sulukule) 5366 Sayılı Kanuna Göre Yenileme Alanı İlan Edilerek TOKİ Ve Büyükşehir Belediyesi İşbirliğiyle Kentsel Dönüşümünü Sağlamak

FAALİYETLER	YIL	PERFORMANS KRİTERİ	SORUMLU MÜDÜRLÜK
a) Yenileme Projesinde yer alan kültürel tesis alanlarının bölgeye kazandırılması.	2008	Yapılması	ETÜD PROJE KOR. MÜD.

5.2.Fener-Balat Bölgesindeki Binaların Fiziksel Durumunun İyileştirilmesi Ve Bölge Halkının Toplumsal Profilinin Geliştirilmesi Suretiyle Avrupa Birliği Ve Fatih Belediyesinin İşbirliği İle Rehabilite Edilmesini Sağlamak (Fener Balat Semtleri Rehabilitasyon Projesi)

FAALİYETLER	YIL	PERFORMANS KRİTERİ	SORUMLU MÜDÜRLÜK
a) Tarihi binaların korunmasına yönelik kılavuz hazırlanması	2008	Yapılması	ETÜD VE PROJE MÜD.

5.3.Fener-Balat Semtleri Sahil Kesimi Kentsel Yenileme Projesini

Gerçekleřtirmek

FAALİYETLER	YIL	PERFORMANS KRİTERİ	SORUMLU MÜDÜRLÜK
b) 181 adet tescilli sivil mimarlık örneđi ve 116 tescilsiz yapının içinde bulunduđu bölgedeki tüm binaların röleve restorasyon, restitüsyon ve uygulama projelerinin yapılması	2008	Yapılması	ETÜD VE PROJE MÜD.

5.4. Ayvansaray Türk Mahallesi Kentsel Yenileme Projesi 64 Parselden Oluřan 1,5 Hektar Büyüklüğünde Olan, Kara Surları İle Haliç Kıyı Şeridi Arasında Ve Anemas Zindanlarının Yanında Bulunan Ayvansaray Türk Mahallesi'ndeki Yok Olmaya Yüz Tutmuş Tescilli Ahşap Binaları Onarmak, Bölgenin Sosyo-Ekonomik Kalkınmasının Gerçekleřtirilmesi İle Çöküntü Bölgesi Olmaktan Kurtarmak.

FAALİYETLER	YIL	PERFORMANS KRİTERİ	SORUMLU MÜDÜRLÜK
a) Yenileme Projesinde yer alan kültürel tesis alanlarının bölgeye kazandırılması.	2008	Yapılması	ETÜD VE PROJE MÜD.

5.5. Bulgur Palas Ve Çevresi Kentsel Yenileme Alanı Uygulamasını Gerçekleřtirmek

FAALİYETLER	YIL	PERFORMANS KRİTERİ	SORUMLU MÜDÜRLÜK
a) Alanda mevcut tescilli yapıların restorasyonu ile tescilsiz yapıların mimari projelerini içeren ve bölgenin ihtiyacı olan kültürel sosyal	2008	Yapılması	ETÜD VE PROJE MÜD.

donatılara kavuşmasını kapsayan Kentsel Tasarım Projesinin hazırlanması ve kuruldan onayının alınması			
---	--	--	--

5.6. Zeyrek Bölgesindeki 180 Adet Eski Eser Tescilli Binanın Ayakta Duran 150 Adedinin Projelerini Yaparak Restorasyonunu Gerçekleştirmek

a) Sponsor kuruluşların (daha önce ulusal ahşap birliği ve Siemens örneklerinde olduğu gibi) desteklemeleriyle onarımını sağlanması	2008- iki adet	Yapılması	ETÜD VE PROJE MÜD.
---	----------------	-----------	--------------------

5.7. İstanbul Karasurları - Sur Boyu Yenileme Alanı Projesi'ni Gerçekleştirmek

a) Yenileme alanı ilan edilen bölgenin yenileme avan projelerinin yapılması ve yenileme kurulundan onaylatılması	2008	Yapılması	ETÜD VE PROJE MÜD.
b) Projenin bölge halkına duyurulması ve bölge halkı ile katılım toplantıları yapılması	2008	Yapılması	

5.8. Bozdoğan Kemeri-Saraçhane Meydanı Kentsel Tasarım Projesinin Projelendirmesini Yapılmasını Sağlamak (Büyükşehir Belediyesi İşbirliği ile)

FAALİYETLER	YIL	PERFORMANS KRİTERİ	SORUMLU MÜDÜRLÜK
a) Projelendirme	2008	Tamamlanması	ETÜD VE PROJE MÜD.

5.9. Ereğli Mahallesi Kentsel Yenileme Projesinin Gerçekleştirmek

FAALİYETLER	YIL	PERFORMANS KRİTERİ	SORUMLU MÜDÜRLÜK
a) Binaların fiziksel envanterinin çıkartılması	2008	Yapılması	ETÜD VE PROJE MÜD.
b) Bölgede yaşayanlara yönelik sosyal araştırma	2008	Yapılması	
c) Hak sahipliği çalışması	2008	Yapılması	

5.10. Marmara Sahil Şeridi Yenileme Alanını Projesini Gerçekleştirmek

FAALİYETLER	YIL	PERFORMANS KRİTERİ	SORUMLU MÜDÜRLÜK
a) Alanda mevcut tescilli yapıların restorasyonu ile tescilsiz yapıların mimari projelerini içeren ve bölgenin ihtiyacı olan kültürel sosyal donatılara kavuşmasını kapsayan Kentsel Tasarım Projesinin hazırlanması ve kuruldan onayının alınması	2008	Yapılması	ETÜD VE PROJE MÜD.

5.11. Hüsambey, Kırmasti, Kırkçeşme Mahalleleri Kentsel Yenileme Projesini Gerçekleştirmek

FAALİYETLER	YIL	PERFORMANS KRİTERİ	SORUMLU MÜDÜRLÜK
a) Alana yönelik hak sahipliği çalışması	2008	Yapılması	ETÜD VE PROJE MÜD.
b) Alandaki yapıların fiziki envanterinin yapılması.	2008	Yapılması	

5.12. Davutpaşa Mahallesi Hekimoğlu Ali Paşa ve Davutpaşa Camileri Kentsel Yenileme Projesini Gerçekleştirmek

FAALİYETLER	YIL	PERFORMANS KRİTERİ	SORUMLU MÜDÜRLÜK
a) Kentsel Tasarım Projesinin hazırlanması ve kuruldan onayının alınması	2008	Yapılması	ETÜD VE PROJE MÜD.

5.13. Mimar Sinan Mahallesi Kentsel Yenileme Projesini Gerçekleştirmek

FAALİYETLER	YIL	PERFORMANS KRİTERİ	SORUMLU MÜDÜRLÜK
a) Alana yönelik hak sahipliği çalışması	2008	Yapılması	ETÜD VE PROJE MÜD.
b) Alandaki yapıların fiziki envanterinin yapılması.	2008	Yapılması	
c) Yenileme alanı ilan edilen bölgenin yenileme avan projelerinin yapılması ve yenileme kurulundan onaylatılması	2008	Yapılması	
d) Projenin bölge halkına duyurulması ve bölge halkı ile katılım toplantıları yapılması	2008	Yapılması	

5.14. Darüşşaffaka Lisesi ve Çevresi Kentsel Yenileme Projesini Gerçekleştirmek

FAALİYETLER	YIL	PERFORMANS KRİTERİ	SORUMLU MÜDÜRLÜK
a) Alana yönelik hak sahipliği çalışması	2008	Yapılması	ETÜD VE PROJE MÜD.
b) Alandaki yapıların fiziki envanterinin yapılması.	2008	Yapılması	

c) Yenileme alanı ilan edilen bölgenin yenileme avan projelerinin yapılması ve yenileme kurulundan onaylatılması	2008	Yapılması	
d) Projenin bölge halkına duyurulması ve bölge halkı ile katılım toplantıları yapılması	2008	Yapılması	

5.15. Haraççı Karamehmet (Cibali) Mahallesi Kentsel Yenileme Alanı Projesini Gerçekleştirmek

FAALİYETLER	YIL	PERFORMANS KRİTERİ	SORUMLU MÜDÜRLÜK
a) Kentsel Tasarım Projesinin hazırlanması ve kuruldan onayının alınması	2008	Yapılması	ETÜD VE PROJE MÜD.

5.16. Molla Aşk Mah. Haliç Sahili Kentsel Yenileme Projesi'nin Gerçekleştirilmesi

FAALİYETLER	YIL	PERFORMANS KRİTERİ	SORUMLU MÜDÜRLÜK
a) Yenileme alanı ilan edilen bölgenin yenileme avan projelerinin yapılması ve yenileme kurulundan onaylatılması	2008	Yapılması	ETÜD VE PROJE MÜD.
e) Projenin bölge halkına duyurulması ve bölge halkı ile katılım toplantıları yapılması	2008	Yapılması	

6. TARİHİ ESERLERİN ONARIMI VE İŞLEVLENDİRİLMESİ

HEDEFLER:

6.1. Vakıflar Bölge Müdürlüğünce Belediyemize Tahsisli Eserlerin Projelendirilmesinin Ve Restorasyonunu Sağlamak

FAALİYETLER	Projelendirme /yıl	Restorasyon /yıl	PERFORMANS KRİTERİ	SORUMLU MÜDÜRLÜK
a) Nazperver Kalfa Sıbyan M. (Kürkçübaşı Mah.)		2008	Yapılması	ETÜD VE PROJE MÜD. İLE FEN İŞLERİ MÜD.
b) Murat Molla Kütüphanesi (Tevki-i Cafer Mah.)		2008	Yapılması	

6.2. İlçe Sınırları İçindeki Çeşmelerin Onarımını Sağlamak (İSKİ İle İşbirliği)

FAALİYETLER	RESTORASYON/ Yıl	PERFORMANS KRİTERİ	SORUMLU MÜDÜR
a) Bala Tekke çeşme ve Sebili	2008	Yapılması	ETÜD VE PROJE MÜD., TEMİZLİK İŞLERİ MÜD. İLE FEN İŞL. MÜD.
b) Nevbahar Mahallesinde Abdülhamit çeşmesi	2008	Yapılması	

6.3. Kayıp Tarihi Eserlerin İhya Edilmesini Gerçekleştirmek

FAALİYETLER	Projelendirme/ yıl	Restorasyon/ yıl	PERFORMANS KRİTERİ	SORUMLU MÜDÜRLÜK
-------------	-----------------------	---------------------	-----------------------	---------------------

a) 21/5/2005 tasdik tarihli 1/1000 ölçekli tarihi yarımada koruma amaçlı uygulama imar planlarında tespiti yapılarak plana işlenen 186 adet eski eser yapının (han, hamam, sarnıç, camii, medrese, tekke, çeşme v.b) ihyası	1 adet/ 2008	2008	Yapılması	ETÜD VE PROJE MÜD.
---	--------------	------	-----------	--------------------

6.4. Tescilli Sivil Mimari Eserlerinin Hak Sahiplerinin Kültür Bakanlığında Yardım Alarak Mülklerinin Korunmasının Sağlamasına Destek Vermek (Gönüllü Kuruluşlar-Kültür Bakanlığı İşbirliği)

FAALİYETLER	YIL	PERFORMANS KRİTERİ	SORUMLU MÜDÜRLÜK
a) Vatandaşla yasal duruma ilişkin bilgilendirme toplantısı yapılması	Her yıl 1 adet	Sayısı	ETÜD VE PROJE MÜD.
b) Müracaat edenlerin dosyalarının hazırlanmasında belediye desteği	Yılda 10 adet/2008 den itibaren	Sayısı	
c) Kabul gören tescilli eser proje ve restorasyonunun temini	2008 den itibaren kabul gören	Bakanlıkça kabul görülen sayısı kadar	

6.5. Projelerin Uygulanmasında, Sürdürülebilir Katılımcılıkla Toplumsal Destek Ve Bilinçlendirme Sağlamak

FAALİYETLER	YIL	PERFORMANS KRİTERİ	SORUMLU MÜDÜRLÜK
-------------	-----	--------------------	------------------

a) Tarihi mekânlarda sanatsal etkinlikler düzenlenmesi	Yılda bir kez	Sayısı	BASIN YAYIN HALKLA İLİŞKİLER MÜD.
b) Kültür varlıklarının korunması amacıyla uluslar arası toplantılar düzenlemesi	4 yılda bir adet	Sayısı	
c) Sponsorlara vergi mevzuatında sağlanan katkıların anlatılması ve bu amaçla bilgilendirme yazıları gönderilmesi	Yılda bir kez	Sayısı	
d) Tescilli bir eserlere yönelik tasarım ve mimarlık hizmetleri yarışması düzenlemek	İki yılda bir kez (2007 den itibaren)	Sayısı	

6.6. Fatih'te Yaşamış Önemli Şahsiyetleri Genç Nesillere Tanıtmak

FAALİYETLER	YIL	PERFORMANS KRİTERİ	SORUMLU MÜDÜRLÜK
a) Önemli şahsiyetleri anma ve tanıtma etkinliği	Her yıl 5 kez	Sayısı	KÜLTÜR VE SOSYAL İŞL. MÜD.

6.7. Fatih'te Yaşayanların Kentlilik Bilincinin Geliştirilmesi, Kenti Tanıtmak, Sevdirmek

FAALİYETLER	YIL	PERFORMANS KRİTERİ	SORUMLU MÜDÜRLÜK
a) Semt gezilerinin düzenlenmesi	Her yıl 3 adet	Sayısı	KÜLTÜR VE SOSYAL İŞL. MÜD.
b) Tekne Gezileri düzenlemek	Her yıl 5 kez	Sayısı	
c) Kurumlar ve Semtler arası spor turnuvaları düzenlemek	Her yıl 1 kez	Sayısı	
d) Orta öğretim düzeyinde ilçenin tarihi mekanlarının gezdirilmesi ve	Her yıl 3 okul	Sayısı	

bilgilendirilmesi			
e) İlköğretim öğrencilerine yönelik 'Fatih'i Tanıyalım' başlıklı puzzle (yapboz) ya da boyama kitabı	Bir kez 2008	Yayınlanması	BASIN YAYIN VE HALKLA İLİŞKİLER MÜD.

6.8. Deniz Kültürünü Yaygınlaştırmak ve Sevdirmek

FAALİYETLER	YIL	PERFORMANS KRİTERİ	SORUMLU MÜDÜRLÜK
a) Deniz Kültürü Festivali	Her yıl bir kez	Sayısı	KÜLTÜR VE SOSYAL İŞL. MÜD.

6.9. Öğrencileri Tarihi Miras Ve Korunması Konusunda Bilinçlendirmek (Milli Eğitim Müdürlüğü İle İşbirliği Yapılarak)

FAALİYETLER	YIL	PERFORMANS KRİTERİ	SORUMLU MÜDÜR
a) Çeşitli başlıklar altında yarışmalar (Makale, Şiir, resim, hikaye vb)	Her yıl bir adet	Sayısı	KÜLTÜR VE SOSYAL İŞL. MÜD.
b) Konferans düzenlenmesi	Her yıl 2 okul	Sayısı	

7. SOSYAL BELEDİYECİLİK PROGRAMI

HEDEFLER:

7.1. Toplumsal Bütünleşme Projesinin Hayata Geçirilmesini Sağlamak

FAALİYETLER	YIL	PERFORMANS KRİTERİ	SORUMLU MÜDÜRLÜK
a) Sağlık taraması	Her yıl 1 kez	Sayısı	SAĞLIK İŞL. MÜD.

7.2. Fatih'te En Az Altı Alanda İşlevsel Sosyal Ve Kültürel Etkinliklerde

Bulunmak

FAALİYETLER	YIL	PERFORMANS KRİTERİ	SORUMLU MÜDÜRLÜK
a) Sünnet düğünleri tertip edilmesi	Her yıl 1 kez	Sayısı	KÜLTÜR VE SOSYAL İŞL. MÜD.
b) Nasrettin hocanın anılması	Her yıl 1 kez	Sayısı	
c) Ramazan ayında hafta sonları iftar sonrası çadırlarda çocuklara ramazan eğlenceleri (Hacivat-karagöz, meddah, ud ve ney dinletileri gibi) düzenlenmesi	Her yıl 1 kez	Sayısı	
d) 'Komşuluk Haftası' nedeniyle etkinlikler	Her yıl 1 kez	Sayısı	
e) Yöresel ev yemekleri yarışmaları düzenlemek	Her yıl 1 kez	Sayısı	
f) Yaşlılar haftası nedeniyle etkinlik yapılması	Her yıl 1 kez	Sayısı	

7.3. Sanat Etkinlikleri Düzenlenmek

FAALİYETLER	YIL	PERFORMANS KRİTERİ	SORUMLU MÜDÜRLÜK
a) Resim veya Fotoğraf Sergisi	1 adet yılda	Sayısı	KÜLTÜR VE SOSYAL İŞL. MÜD.
b) Tiyatro gösterimi	40 gösterim yılda	Sayısı	
c) 'Şairler Buluşuyor' Programı	Her yıl 6 kez	Sayısı	
d) Çeşitli branşlarda El Sanatları ve hobi geliştirme kursları	Sürekli	Yapılması	
e) Uçurtma Festivali	Her yıl 1 kez	Sayısı	

f) Yazlık sinema gösterimleri	Her yıl 1 kez	Sayısı	
-------------------------------	---------------	--------	--

7.4. Kadın Sorunları Ve Çözüm Yolları Üzerine Çalışmalar Yapmak

FAALİYETLER	YIL	PERFORMANS KRİTERİ	SORUMLU MÜDÜRLÜK
a) Kadın sığınma evi oluşturulması	2008	Yapılması	KÜLTÜR VE SOSYAL İŞL. MÜD.
b) Dünya kadınlar günü nedeniyle panel düzenlenmesi	1 kez her yıl	Sayısı	
c) Toplu nikah faaliyetleri ile resmi nikah kıyılması	1 kez /Her yıl	Sayısı	

7.5. Mali Destekten Yoksun Öğrencilere Burs Vermek

FAALİYETLER	YIL	PERFORMANS KRİTERİ	SORUMLU MÜDÜRLÜK
a) Maddi imkansızlık içinde olan Fatihli öğrencilere burs vermek	2008-Her yıl 50 burs	Verilmesi	KÜLTÜR VE SOSYAL İŞL. MÜD.

7.6.Halkla İlişkileri Güçlendirici Sistemli Çalışmalar Yapmak

FAALİYETLER	YIL	PERFORMANS KRİTERİ	SORUMLU MÜDÜRLÜK
a) Halk Meclisleri düzenlemek	Yılda 10 kez	Sayısı	BASIN YAYIN VE HALKLA İLİŞK. MÜD.
b) Halk günleri düzenlemek	Her hafta	Sayısı	
c) İlçenin farklı noktalarında dilek ve öneri masası oluşturulması	Her hafta	Sayısı	

7.7.Halka Yönelik Sağlıkla İlgili Destek Hizmetlerini Artırmak (Sağlık Müdürlüğü ve TBP Komisyonu ile işbirliği)

FAALİYETLER	YIL	PERFORMANS	SORUMLU

		KRİTERİ	MÜDÜRLÜK
a) Fatih Belediyesi sağlık ekiplerince “kan gurubu tespiti, şeker, kolesterol testi ve tansiyon ölçümü” yapılarak sağlık taramasından geçirilmesi	Yılda bir/1000 kişi	Sayısı	SAĞLIK İŞL. MÜD.
b) Her yıl ücretsiz göz ve diş taramasının gerçekleştirilmesi	Yılda bir /5 bin kişi	Sayısı	
c) Halk sağlığını tehdit edebilecek gayrisihhi müesseselerde çalışan kişilerin Portör tetkiklerinin yapılabilmesi	Yılda bir kez/Ayda 1000 kişi	Sayısı	
d) Belediyemize bağlı olarak faaliyet gösterecek Sağlık Bakanlığı'nın birinci basamak sağlık birimleri için belirlenmiş standartlarına uygun 1 tane sağlık dispanseri binası yapılması ve açılması	2008	Yapılması	İMAR İŞL. MÜD. VE FEN İŞL. MÜD.
e) Sağlık Bakanlığına bağlı olarak faaliyet gösterecek Sağlık Ocağı binası yapımı	2007 Yıl/1 adet	Sayısı	

7.8.Sağlık Bilincinin Gelişimine Katkıda Bulunmak

FAALİYETLER	YIL	PERFORMANS KRİTERİ	SORUMLU MÜDÜRLÜK
a) Sağlıkla ilgili her yıl bir adet basılı materyaller hazırlanması	Yılda bir adet	Sayısı	SAĞLIK MÜD. İLE KÜLTÜR VE SOSYAL İŞLER MÜD.
b) Sağlık alanında üç ayda bir kez seminerler düzenlemek	Üç ayda bir	Sayısı	

7.9. Halka Yönelik Sosyal Tesis Yapılmasını Sağlamak

FAALİYETLER	YIL	PERFORMANS KRİTERİ	SORUMLU MÜDÜRLÜK
a) Marmara Sahili Sosyal Tesisi (Büyükşehir Belediyesi İşbirliği ile)	2008	Yapılması	İMAR VE ŞEHİRCİLİK MÜD. İLE FEN İŞL. MÜD.
b) Semt Konağı Projelendirilmesi ve Yapımı	2008	Tamamlanması	

8. ÇEVRE VE TEMİZLİK

HEDEFLER:

8.1. İlçede Yaşayan Vatandaşlara Yönelik Olarak Temizlik Faaliyetleri Hakkında Bilgilendirici Çalışmalar Düzenlenmesini Sağlamak

FAALİYETLER	YIL	PERFORMANS KRİTERİ	SORUMLU MÜDÜRLÜK
a) Çevre Haftası Kutlamaları	1 adet/yıl	Sayısı	TEMİZLİK İŞL. MÜD. VE KÜLTÜR VE SOSYAL İŞL. MÜD.
b) Okullarla birlikte kompozisyon- şiiir yarışması düzenlenmesi	1 adet/Yıl	Sayısı	
c) Muhtarlarla birlikte mahalle temizlik günleri toplantıları düzenlenmesi	2 Adet/Yıl	Sayısı	
d) Kurulacak ekipler vasıtasıyla çöp atma konusunda anons yapılması	Her yıl/ yıl boyunca	Sayısı	TEMİZLİK İŞL. MÜD.
e) Okullarda geri dönüşüm kutularının alınması	82 adet okul /yıl boyunca	Sayısı	

8.2. Çöp Toplamada Standardın Arttırılması ve Atık Ev Eşyalarını Öğüten Makine Temininin Gerçekleştirilmesi

FAALİYETLER	YIL	PERFORMANS KRİTERİ	SORUMLU MÜDÜRLÜK
-------------	-----	--------------------	------------------

a) Cadde ve sokakların 2006 teknik şartnamesine göre yıkanma oranlarının %50 artırılması	2008	Yapılması	TEMİZLİK İŞL. MÜD.
b) Cadde ve Sokakların mekanik araçlarla süpürülmesi	2008	Yapılması	

8.3. Görüntü Kirliliğini Önlemek

FAALİYETLER	YIL	PERFORMANS KRİTERİ	SORUMLU MÜDÜRLÜK
a) Görüntü Kirliliği oluşturan duvarlar vb. yerlerin boyanması ve temizlenmesi	2008 İhtiyaca göre	Tamamlanması	TEMİZLİK İŞL. MÜD.
b) BEDAŞ'a ait trafo binalarının yüzey giydirilmesi	5'er adet /2008	Yapılması	FEN İŞL. MÜD.
c) Duvar afiş ve yazılarının temizliğini sağlayan makinenin temini	2008	Alınması	TEMİZLİK İŞL. MÜD.

8.4. Evsel Katı Atıkların Kaynağında Ayrıştırmak Ve Organik Maddeler İle Geri Kazanımlı Maddeleri Ayrı Toplamak

FAALİYETLER	YIL	PERFORMANS KRİTERİ	SORUMLU MÜDÜRLÜK
a) Halkta gerekli bilincin oluşması için etkinlikler düzenlenmesi (çöp bilinci)	2008-iki adet	Sayısı	TEMİZLİK İŞL. MÜD.
b) Evsel atıklarla ambalaj atıklarının ayrı ayrı toplanması	2008-1000 ton	Sayısı	

8.5. Tehlikeli Atıkların Kaynağında Ayrı Toplamak ve Bertaraf Etmek

FAALİYETLER	YIL	PERFORMANS KRİTERİ	SORUMLU MÜDÜRLÜK
a) Tıbbi atık üreten işyerleri ile (Diş hek., Eczaneler, Poliklinikler, muayenehaneler vb) yapılan sözleşme adedinin tüm işyerlerini kapsayacak şekilde tamamlanması	2006 yılı baz alınarak 2007 yılından itibaren her yıl %5 arttırılması	Sayısı	TEMİZLİK İŞL. MÜD.

9. GÜVENLİK

HEDEFLER:

9.1. Güvenlik Tedbirleri Geliştirme Amacıyla Diğer Kuruluşlarla İşbirliği Yapmak

FAALİYETLER	YIL	PERFORMANS KRİTERİ	SORUMLU MÜDÜRLÜK
a) İlçe Emniyet Müdürlüğüyle ortak toplantı yapılması ve tedbirler geliştirilmesi	2008 Yılında 1 kez	Yapılması	ÖZEL KALEM MÜD.

10. KATILIMCI YÖNETİM

HEDEFLER:

10.1. Hizmet Üretimi, Yönetimi Ve Etkinliği İle Pazarlamasında Vatandaş Odaklı Davranmak

FAALİYETLER	YIL	PERFORMANS KRİTERİ	SORUMLU MÜDÜRLÜK
a) Halkla iletişim konusunun şikayet ve beklentilerin anketlerle ölçülmesi	Yılıda 1 kez	Sayısı	BASIN YAYIN VE HALKLA İLİŞKİLER MÜD.
b) Vatandaşı zamanında ve doğru bir şekilde bilgilendirme (Fabim, Raketler, İlanlar ve afişler vasıtasıyla)	Sürekli	Yapılması	

c) 2005 yılı belediyeye ait hizmetler konusunda şikayet oranlarının her yıl %10 oranında azaltılması	2007-den itibaren 2011'e kadar	Sayısı	
--	--------------------------------	--------	--

10.2. Ticaret Erbabının Belediyedeki İşlemlerinin Sürecine Ve Mesleki Bilgilerinin Güncellenmesine Dair Toplantılar Düzenlenmek

FAALİYETLER	YIL	PERFORMANS KRİTERİ	SORUMLU MÜDÜRLÜK
a) Pazarcı eğitimleri	Her yıl bir grup	Sayısı	ZABITA MÜD.
b) Tüm meslek odalarına açık Bilgilendirme toplantıları	Yılda bir kere	Sayısı	

10.3. Gönüllü Katılım Grupları Oluşturmak ve Sosyal İçerikli Projeleri Desteklemek

FAALİYETLER	YIL	PERFORMANS KRİTERİ	SORUMLU MÜDÜRLÜK
a) Açılacak el sanatları ve hobi kurslarında gönüllü çalıştırılması	5 kursta gönüllü eğitmen	Yapılması	KÜLTÜR VE SOSYAL İŞL. MÜD.
b) Belediyenin sunmuş olduğu sosyal hizmetlerin çeşit ve kalitesinin artırılması için kamu, sivil toplum ve gönüllü katılımcılar desteğiyle ve sokak eksenli çalışmaların yapılması (Toplumsal Bütünleşme Projesi kapsamında kurulan 13 adet komisyon ile işbirliği yapılacak ve destek sağlanacaktır. TBP)	Sürekli	İşbirliği ve desteğin sağlanması	

11. MALİ YÖNETİM

HEDEFLER:

11.1. Gelirlerin Artırılmasına Yönelik Çalışmalar Yapmak

FAALİYETLER	YIL	PERFORMANS KRİTERİ	SORUMLU MÜDÜRLÜK
a) Vatandaşın vergiler ve ödeme zaman ve şekilleri ile ilgili olarak bilgilendirilmesi (Broşür, afiş, pankart, sms, vs.)	Döneminde 2 kere	Sayısı	MALİ HİZ. MÜD.
b) İşyeri ruhsatları ve uygunluk denetimlerinin yapılması	Her yıl 10 bin işyeri	Sayısı	RUHSAT VE DENETİM MÜDÜRLÜĞÜ
c) Vergi tahsilatının bankaya otomatik ödeme talimatı verilerek yapılması	2008	Yapılması	MALİ HİZ. MÜD.
d) İşyeri denetimlerinin (ruhsat ve hijyen) yapılması	Her yıl 10 bin işyeri	Sayısı	RUHSAT VE DENETİM MÜDÜRLÜĞÜ
e) Vergilerini düzenli olarak ödediği tespit edilecek vatandaşlardan en az 5 kişiye plaket verilmesi	Her yıl	Sayısı	MALİ HİZ. MÜD.
f) Sosyal güvenlik kurumlarıyla yapılacak protokollerle mensuplarına ait hastaların muayene ve tedavi giderlerinin belediye adına gelir sağlanması	2006 yılı baz alınarak her yıl % 10 artırılması	Gelirin sağlanması	SAĞLIK İŞL. MÜD.
g) Ruhsatlandırma işlemi	2008-Her yıl 3500 Adet	Sayısı	RUHSAT VE DENETİM MÜDÜRLÜĞÜ
h) Halen 500 adet olan ölçü ayar muayene işlemlerinin arttırılması	2008/1500 Adet	Sayısı	

11.2. Giderlerin Azaltılmasına Yönelik Çalışmalar Yapmak

FAALİYETLER	YIL	PERFORMANS KRİTERİ	SORUMLU MÜDÜRLÜK
a) Hastane sevk ve tedavi giderlerinin bütçe içindeki payını % 1 den % 0.80' e düşürülmesi	2008	Yapılması	SAĞLIK İŞL. MÜD.
b) Personel sayısındaki azalmayla giderlerin azaltılmasında katkı sağlanması (İnsan Kaynakları)	2008	Devamlı/yapılması	İNSAN KAYNAKLARI VE EĞİTİM MÜD.

11.3. Yeni Yatırımlar Yapılarak Gelir Kaynakları Elde Etmek

FAALİYETLER	YIL	PERFORMANS KRİTERİ	SORUMLU MÜDÜRLÜK
a) Tek hizmet binalarının yapılmasıyla personel, araç, akaryakıt, elektrik, telefon, su, doğalgaz gibi hizmet giderlerinin düşürülmesi	2008	Yapılması	MALİ HİZ. MÜD.
b) Merkezi Depo oluşturularak, demirbaş takip sisteminin oluşturulması,	2008	Yapılması	İŞLETME MÜD.
c) Belediye imkanlarıyla yapılan maliyeti yüksek olan hizmetlerin hizmet satın alması yoluyla yapılması	Her yıl	Yapılması	DESTEK HİZ. MÜD.

12. YENİDEN YAPILANMA

HEDEFLER:

12.1 Organizasyon Yapısının Yeniden Örgütlemek, Gereksiz Birimleri Kaldırılmak Veya Birleştirmek

FAALİYETLER	YIL	PERFORMANS KRİTERİ	SORUMLU MÜDÜRLÜK
-------------	-----	--------------------	------------------

a) Organizasyonel ve yönetim aktivitelerinin yürütülmesinde temel alınacak “organizasyon el kitabının” oluşturulması	2008	Yapılması	İNSAN KAYNAKLARI VE EĞİTİM .MÜD.
b) Bir yönetim bilişim sistemi kurulması (YBS)	2008	Kurulması	

12.2 Araç, Bakım Ve Onarım Hizmetlerini Daha Etkin Ve Verimli Hale Getirilebilmesi Amacıyla Özelleştirilmek

FAALİYETLER	YIL	PERFORMANS KRİTERİ	SORUMLU MÜDÜRLÜK
a) Kullanım Ömrünü tamamlamış araçların tasfiyesi	2008-ihtiyaca göre	Yapılması	MAKİNE İKMAL VE BAKIM ONARIM MÜD.
b) İhtiyaç duyulan makine, ekipman ve hizmet araçlarının kiralama yoluyla temini	2008-ihtiyaca göre	Yapılması	
c) Bakım onarım hizmetlerinin özelleştirilmesi	2008	Yapılması	

13. TURİZM

HEDEFLER:

13.1. Yerli Ve Yabancı Turist Sayısını 2004 Yılı Rakamlarına Göre 2010 Yılına Kadar %50 Oranında Artırılmasını Sağlanması

FAALİYETLER	YIL	PERFORMANS KRİTERİ	SORUMLU MÜDÜRLÜK
a) Ulusal ve uluslar arası alanda açılan turizm fuarlarında stand açılması,	2008- ihtiyaca göre	Tamamlanması	ETÜD PROJE MÜD. VE KÜLTÜR VE SOSYAL İŞLER MÜD.
b) Ayvansaray Kültür ve Turizm Güzergahı'nın özel sektör ve sivil toplum örgütleriyle işbirliği	5 tur organizasyonu/her yıl	Sayısı	

yapılarak acentelere tanıtılması	bir adet		
c) Çeşitli dillerde ilçemizin tarihi ve doğal zenginliklerini tanıtan broşür kitapçık	Her yıl ihtiyaca göre	Yapılması	
d) Tanıtım CD'leri hazırlanıp dağıtılması	Her yıl ihtiyaca göre	Sayısı	

13.2. Haliç'in Spor Etkinlikleri Ve Benzeri Çalışmalarda Cazibe Odağı Olmasını Sağlayacak müşterek çalışmaları Planlamak (Büyükşehir Ve Haliç'e Kıyı Belediyelerle İşbirliği)

FAALİYETLER	YIL	PERFORMANS KRİTERİ	SORUMLU MÜDÜRLÜK
a) Haliç'de kürek federasyonu ile ortaklaşa kürek yarışı düzenlenmesi	2008	Yapılması	KÜLTÜR VE SOSYAL İŞ. MÜD.

14. TEKNOLOJİK GELİŞİM

HEDEFLER:

14.1. Bilgi İşlem Teknolojileri Üzerinden Kurum İçi Ve Kurum Dışı Faaliyetlerde Teknolojinin Payının Artırılması

FAALİYETLER	YIL	PERFORMANS KRİTERİ	SORUMLU MÜDÜRLÜK
a) Web sitemizin sürekli güncellenmesi	2008-İhtiyaca göre Sürekli	Yapılması	BİLGİ İŞL MÜD.
b) Elektronik İmzaya geçmek için gerekli müracaatın yapılması	2008	Yapılması	
c) Elektronik İmzaya Geçilmesi	İlgili Kurum	Yapılması	

	Elektronik imza izni verdiğinde		
d) Belediyemizdeki tüm iç yazışmalar ve kayıtların bilgisayar sistemi üzerinden yapılmasını sağlamak	2008	Yapılması	
e) Bilgisayar sistemi üzerinde güvenlik denetiminin yapılması	2008-Her altı ayda bir kez	Yapılması	

A. **PERFORMANS HEDEFLERİNE İLİŞKİN AÇIKLAMALAR**

Performans tablosundaki hedeflerin mümkün olduğunca sayısal verilerle analiz edilebilir kullanıma elverişli olması sağlanmıştır. Ancak hedeflerin kamusal hizmetin ölçülebilirliği sorunu da dikkate alınarak ölçülmeye elverişlilik daha çok faaliyetler üzerinden sağlanmaktadır. Aslında hedefler stratejik yönetimin idarece yapılacak politikalarının da birer göstergesi olması nedeniyle, daha çok politika yerine hedef tespitinden bahsedilmesi yeğlenmiştir. Tespit edilen hedefler faaliyetlerin değişik faaliyet-projelerle gerçekleştirilmesi halinde gerçekleştireceği sayılacaktır. Bilindiği üzere stratejik amaçların gereği olan stratejik hedefler çoğu zaman plan dönemini de aşan sürelerde uygulanabilir. Tespit edilen faaliyetlerin ölçülebilir olması ve somut göstergelerin seçilmesi stratejik amaca varmada performans değerlendirmesi için yeterlidir.

Performans hedeflerine ulaşılmasını etkileyebilecek en önemli dışsal faktör yerel yönetimin doğrudan etkileyicisi olan hükümet politikalarıdır. Hükümetlerin özellikle siyasal istikrardan kaynaklanan ekonomik istikrarı koruyucu politikaları bu açıdan önemli yer tutmaktadır. Ekonomik istikrarsızlık olmaması ve böylece siyasal istikrarın korunması halinde hükümet politikalarının yerel yönetim politikalarına da yansması olumlu olacak ve yerel idarelerde stratejik planlamalarının öngöreceği yıllık performans hedeflerine ulaşacaklardır. Öte yandan yerel yönetimlere mevcut hükümetin destekleyici yaklaşımı neticesinde borçların yapılandırılmasındaki gibi geliştirilecek yeni tedbirlerde gelecek hedeflerinin başarılmasına doğrudan katkı sağlayacaktır.

Performans hedeflerinin bir kısmı doğrudan başka dışsal faktörler büyükşehir belediyesi ve il özel idaresi yönetimleriyle sergilenecek işbirliği ve finansman teminiyle ilişkilidir. Bugün için mevcut işbirliğinin gelecekte de korunması halinde plana yansıyan işbirliğine dayalı hedeflerin gerçekleşmesi kolaylaşacaktır. Kurum içi içsel faktörler ise nispeten daha stabildir.

B. *PERFORMANS VERİLERİNİN KAYNAKLARI VE GÜVENİRLİĞİ*

Performans hedef ve göstergelerinin elde edilmesinde kullanılacak veriler somut olarak elde edilebilir verilerdir. Örneğin “40 adet tiyatro gösterimi” ilgili müdürlüğün tiyatro etkinliklerine ilişkin programların elde edilmesiyle sağlanabilecektir. Yine bir okula malzeme verilmesi işlemi genel olarak “malzeme verilmesi” şeklinde yer almamış, daha çok, “5 adet projeksiyon cihazı verilmesi” gibi somut,ölçülebilir veri elde edilmesi sağlanmıştır. Bu veriler tutulacak kayıtlar, ilgili kurumdan alınan yazı ve benzeri belge ve bilgilerle desteklenecektir.

IV. BÜTÇE BİLGİLERİ

Yıllık performans programı, stratejik planın 2007 programındaki hedefleri ve bunlara ulaşmadan gerekli faaliyet-projeleri doğrultusunda 2007 mali yılı bütçesinde bütçeleştirilmiştir. Öte yandan yıl içinde stratejik amaçların yazılması sonrasında gelişmelere göre yapılması gerekli bazı faaliyet-projeler için gerekli kaynakların bütçenin ilgili tertiplerinden aktarma yapılması sağlanacaktır. Son olarak, ilgili kurumlardan projenin gerçekleştirilmesinde finansman temini de sağlanmış veya sağlanacaktır.

2006 yılında 80.000.000 YTL olarak hazırlanan 2006 yılı bütçemiz gelirden 65.811.811 YTL gerçekleştirme oranı % 82, giderde 74.737.983 YTL gerçekleştirme oranı % 93 olarak gerçekleşmiştir.



2007 yılı bütçemiz gelirlerimiz göz önünde bulundurularak gerçekçi bir bütçe olması için yapılan titiz çalışmalar sonucunda 83.000.000 YTL olarak hazırlanmış olup Ağustos ayı itibarı ile giderde 47.650.674 gerçekleştirme oranı % 57, gelirden 43.782.334 YTL gerçekleştirme oranı % 53 oranına ulaşılmıştır.

2008 yılı bütçemiz ağustos ayı itibarı ile 2007 gelir ve giderlerimiz göz önünde bulundurularak 80.000.000 YTL olarak hazırlanarak Belediye Meclisimize sunulmuştur.

Geçmiş yıllar bütçe tertiplerinde bütçe sınıflandırması ekonomik kodların birinci düzeyinde, Yıllar itibarıyla bütçe büyüklükleri ek tablo-6'da gösterilmiştir.

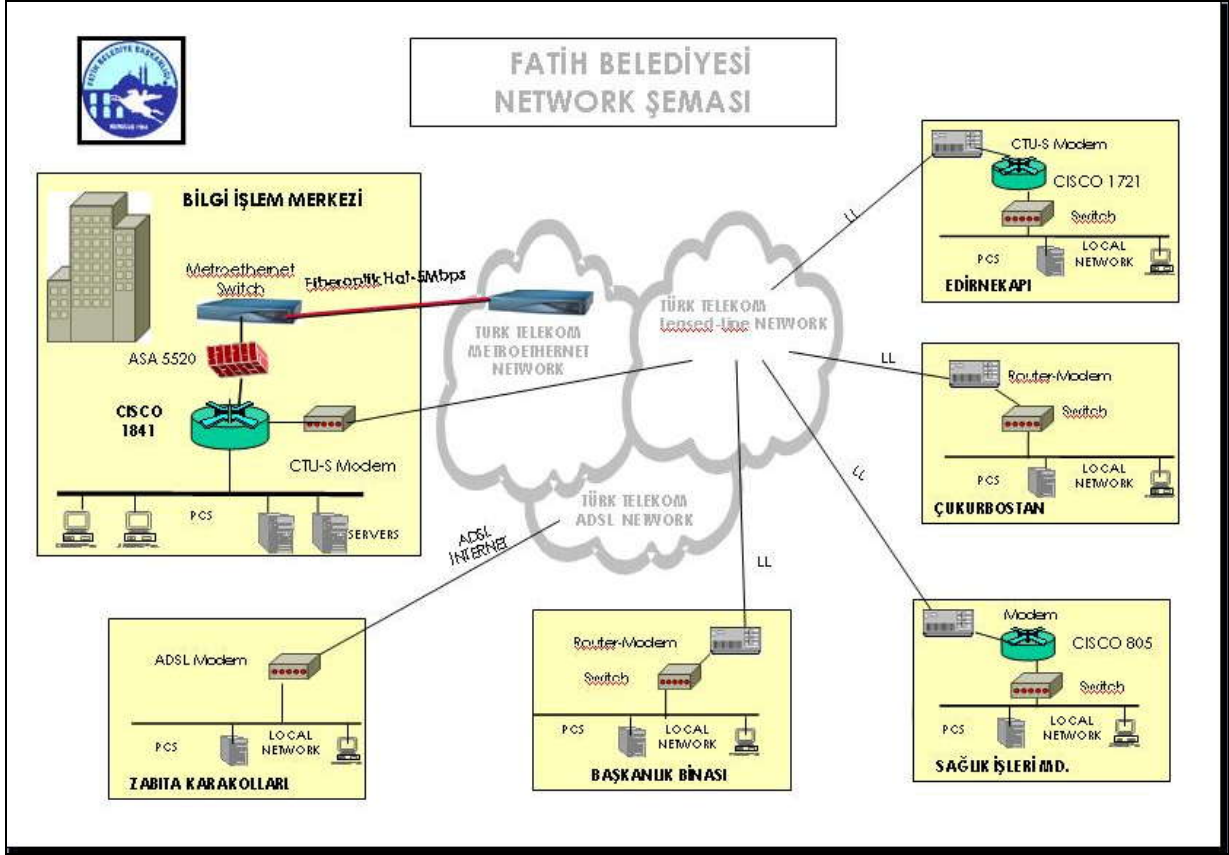
V. EKLER

Tablo-1- : Donanım Mevcudu Listesi

 BELEDİYEMİZDEKİ BİLGİSAYAR YAZICI DURUMU 				
Bulunduğu Bina	BİLGİSAYAR	SERVER	THİN CLİENT	YAZICI
Başkanlık Binası (Özel Kalem Müd, Basın Yay. ve Halk.İliş. Müd, Eğitim Kült. Müd, Yazı İşleri Müd.)	31	1	7	21
Hesap İşl.Binası (Bilgi İşlem Müd, Hesap İşleri Müd, İdari ve Mali İşler Müd.)	26	10	52	31
Edirnekapı Hizmet Binaları (Fen İşl.Müd,Temizlik İşleri Müd, Makina İkmal Müd.)	32		11	18
Çukurbostan Hizmet Binaları (İmar Müd,Hukuk İşl.Müd,Etüd Proje Müd,Personel Müd, Zabıta Müd.)	92	1	17	48
Sağlık İşleri Müdürlüğü	4		6	3
TOPLAM	185	12	93	121

Belediyemizde Mevcut UPS (Kesintisiz Güç Kaynakları)	
Bulunduğu Birim	Gücü
Bilgi İşlem Müdürlüğü	40 KVA + 10 KVA
Sağlık İşleri Müdürlüğü	15 KVA
Çukurbostan Binası	20 KVA+ 15 KVA
Başkanlık Binası	10 KVA
Edirnekapı Hizmet Binaları	20 KVA
Park ve Bahçeler Müdürlüğü	5 KVA

Tablo-2-:Network Ağı



Tablo-3:- Personel Çizelgesi Tablosu

KADRO UNVANI	KADROSUNUN BULUNDUĞU BİRİM	SAYISI
Başkan Yardımcısı	Başkanlık	3
Ambar Memuru	Fen İşleri - Mali Hizmetler Müdürlüğü	2
Avukat	Hukuk İşleri Müdürlüğü	6
Bekçi	İşletme Müdürlüğü	4
Bilgi İşlem Müdürü	Bilgi İşlem Müdürlüğü	1
Bilgisayar İşletmeni	İK ve Eğt. - Etüd Prj. - Yazı İşleri Müdürlüğü	3
Bsn.Yy.Halk.İlş.Müdürü	Bsn.Yay.Halk.İlş.Müdürlüğü	1
Çevre Koruma Müdürü	Başkanlık	1
Çocuk Bakıcısı	Kültür ve Sos.İşler Müd.	4
Çocuk Eğiticisi	Kültür ve Sos.İşler Müd.	5
Dış Tabibi	Sağlık İşleri Müd.	1
Emlak İst.Müd.Yrd.	Emlak ve İstimlak Müdürlüğü	1
Evlendirme Memuru	Yazı İşleri Müdürlüğü	1
Fen İşl.Müdür Yrd.	Fen İşleri Müdürlüğü	1
Hemşire	Sağlık İşleri Müdürlüğü	3
Hesap İşl.Müd.Yrd.	Mali Hizmetler Müdürlüğü	1
Hizmetli	İşletme Müdürlüğü	8
İcra Memuru	Mali Hizmetler Müdürlüğü	1
İşletmeler Müdürü	Başkanlık	1
Jeomorfolog	İmar ve Şehircilik Müdürlüğü	1
Komiser Yardımcısı	Zabıta Müdürlüğü	12
Kreş ve B.evi Müdürü	Başkanlık	1
Makine İkmal Bkm.ve Onr. Müdürü	Başkanlık	1
Memur	Bas.Yay - Hukuk İşl. - İmar ve Şeh. - Sağlık Kültür ve Sos.İşl. - Park ve Bahç. Müd.- Özel.Klm.- Des.Hiz.Md. - Emlak ve İstimlak - Fen İşleri - Mali Hizm. - Ruhsat - Ulaşım - İşletme ve Zabıta Müdürlükleri.	24
Mimar	İmar ve Şeh. - Park ve Bahç. Müd.- Fen İşleri - Etüd Proje ve Temizlik İşleri Müdürlükleri.	12
Murakıp	Mali Hizmetler Müdürlüğü	1
Mutemet	Ulaşım Hizm. Ve Sağlık İşl. Müdürlükleri	2
Müdür	Başkanlık	1
Müdür Yardımcısı	Yazı İşleri - İK ve Eğt. Md. - Emlak ve İstimlak - Basın Yay. Ve Halkla İlişkiler Müdürlükleri.	5
Mühendis	İmar ve Şeh. - Park ve Bahç. Müd.- Fen İşleri - Etüd Proje - Temizlik İşleri ve Bilgi İşlem Müdürlükleri.	48
Ölçü Ayar Memuru	Ruhsat ve Denetim Müdürlüğü	1
Özel Kalem Müdürü	Özel Kalem Müdürlüğü	1
Sağlık İşleri Müdürü	Sağlık İşleri Müdürlüğü	1
Sağlık Memuru	Sağlık İşleri Müdürlüğü	1
Şef	İmar ve Şeh. - İK ve Eğt. Md. - Kültür ve Sos.İşler Müd. - Mali Hizm. Müd. Teftiş Kurulu ve Zabıta Müdürlükleri.	9
Şehir Plancısı	Etüd Proje Müdürlüğü	2
Tabip	Sağlık İşleri Müdürlüğü	4
Tahsildar	Mali Hizmetler Müdürlüğü	13

Tekniker	İmar ve Şeh. - Fen İşl. ve Ulaşım Md.	6
Teknisyen	İmar ve Şeh. - Park ve Bahç. Müd.- Ruh.Müd ve Bilgi İşlem Müdürlükleri.	4
Temizlik İşleri Müdürü	Temizlik İşleri Müdürlüğü	1
Temizlik İşl. Müd.Yrd.	Temizlik İşleri Müdürlüğü	1
Ulaşım Hizm. Müdürü	Ulaşım Hizmetleri Müdürlüğü	1
Uzman	Kültür ve Sosyal İşler Müdürlüğü	1
Veri Haz.Kont.İşlt.	Bas.Yay - Hukuk İşl. - İmar ve Şeh. - Sağlık Kültür ve Sos.İşl. - Park ve Bahç. Müd.- Etüd Prj.- Des.Hiz.Md. - Emlak ve İstimlak - Fen İşleri - Mali Hizm. - Ruhsat - Ulaşım - İşletme - İK ve Eğt.Md. - Temizlik İşleri - Yazı İşleri ve Zabıta Müdürlükleri.	45
Veteriner Hekim	Sağlık İşleri ve Temizlik İşl. Müdürlükleri.	2
Veznedar	Mali Hizmetler Müdürlüğü	1
Yazı İşleri Müdürü	Yazı İşleri Müdürlüğü	1
Zabıta Müdürü	Zabıta Müdürlüğü	1
Zabıta Komiseri	Zabıta Müdürlüğü	3
Zabıta Memuru	Zabıta Müdürlüğü	103
TOPLAM		358

Tablo-4-: Taşınmazlara ilişkin Bilgiler

FATİH BELEDİYESİ HİZMET BİNALARI				
MAHALLE	ADA	PARSEL	NEVİİ	TABAN ALANI
UZUNYUSUF	1431	YEŞİL ALAN	SAĞLIK OCAĞI SAĞLIK MÜD. DEVREDİLDİ.	75,00 M2 X 2 KAT =150,00M2
UZUNYUSUF	1432	YEŞİL ALAN	KURS BİNASI	110,00M2 X 2KAT=220,00M2
İMRAHORİLYASBEY	1272	5	SAĞLIK OCAĞI SAĞLIK MÜD.DEVREDİLDİ.	65.00M2 X 3 KAT =195,00M2
SİNANAĞA	2419	14	SAĞLIK OCAĞI	144,00M2 X 2 KAT=288,00M2
SİNANAĞA	2410	10	KURS BİNASI	130,00M2 X 3 KAT =390,00M2
ARPAEMİNİ	1845	YEŞİL ALAN	ZABITA KARAKOLU	100,00M2 X 1 KAT=100,00M2
SEYİTÖMER	1732	10	ZABITA KARAKOLU LOJMAN	180,00M2 X 2 KAT=360,00M2
				100,00M2 X 1 KAT=100,00M2
ARPAEMİNİ	2113	255	KREŞ BİNASI	120,00M2 X 2 KAT =240,00M2
HATİCESULTAN	2524	YEŞİL ALAN	KREŞ BİNASI	300,00m2 x 2 KAT=600,00M2
HACIEVHATTİN	1074	10	ÇAY BAHÇESİ	300,00M2 X 1KAT=300,00M2

İSKENDERPAŞA	2006	23	ESKİ HİZMET BİNASI	100,00M2 X 6 KAT=600,00M2
NESLİŞAH	2599	257	FEN İŞLERİ BİNASI	250,00M2 X 3KAT=750,00M2
			TEMİZLİK BİNASI	400,00M2 X 3 KAT=1200,00M2
			YEMEKHANE	200,00M2 X 1 KAT=200,00M2
			ATÖLYE GARAJ	2000,00M2
HOCAÜVEYZ	2046	28	HESAP İŞLERİ	400,00M2 X 4 KAT=1600,00M2
			YEMEKHANE	50,00M2 X 1 KAT=50,00M2
HÜSAMBEY	985	2	BAŞKANLIK	500,00M2 X 2KAT=1000,00M2
				BODRUM:250,00M2
			YEMEKHANE BİNASI	180,00M2 X 1 KAT=180,00M2
			MECLİS BİNASI	150,00M2
HOCAÜVEYZ	2076	36	LOJMAN	250,00m2
SEYİTÖMER	1744	60	LOJMAN	60,00m2
HATİPMUSLAHATTİN			ZABITA MÜDÜRLÜK BİNASI	600,00m2
			YEMEKHANE	300,00m2 x 2 KAT=600,00M2
			EK HİZMET BİNASI	540,00M2 x 2 KAT=1080,00m2
			TOPLAM M2 =	14.838,00

BELEDİYEMİZE AİT OLUP, İHALE YOLU İLE KİRAYA VERİLEN		127 dükkan ve işyeri olup, toplam yapı alanı 6.836,60 m2 dir.	
--	--	---	--

Tablo-5-: Belediye Taşıt ve İş Makinelerine İlişkin Liste

S.NO.	PLAKASI	CİNSİ	MARKASI	TİPİ	MOD.
1	34 FSF 41	OTOMOBİL	MURAT	131 KARTAL	1992
2	34 RCT 51	OTOMOBİL	RENAULT	9 GTE	1993
3	34 UZY 02	OTOMOBİL	MURAT	131 ŞAHİN	1995
4	34 LGE 95	OTOMOBİL	RENAULT	12 TSW	1995
5	34 AIY 33	OTOMOBİL	RENAULT	12 TX	1995
6	34 BD 793	OTOMOBİL	RENAULT	SPRING	1996
7	34 MIG 01	OTOMOBİL	RENAULT	19.EUROPA	1996
8	34 MIG 02	OTOMOBİL	RENAULT	19.EUROPA	1996
9	34 MIG 03	OTOMOBİL	RENAULT	19.EUROPA	1996
10	34 FB 399	OTOMOBİL	RENAULT	19 EUROPA	1997
11	34 FBL 19	OTOMOBİL	RENAULT	19 EUROPA	1998
12	34 FA 540	OTOMOBİL	RENAULT	BROADWAY	1998
13	34 ZD 3859	OTOMOBİL	RENAULT	LAGUNA	1998
14	34 ZD 8837	OTOMOBİL	RENAULT	CLIO SYMBOL	2000
15	34 ZD 8840	OTOMOBİL	RENAULT	CLIO SYMBOL	2000
16	34 ZD 8839	OTOMOBİL	RENAULT	CLIO SYMBOL	2000
17	34 ZD 8838	OTOMOBİL	RENAULT	CLIO SYMBOL	2000
18	34 ZD 8801	OTOMOBİL	RENAULT	CLIO SYMBOL	2000
19	34 ZD 8835	OTOMOBİL	RENAULT	CLIO SYMBOL	2000
20	34 ZD 8836	OTOMOBİL	RENAULT	CLIO SYMBOL	2000
21	34 ZD 8803	OTOMOBİL	RENAULT	CLIO SYMBOL	2000
22	34 ZD 8802	OTOMOBİL	RENAULT	CLIO SYMBOL	2000
23	34 ZD 8804	OTOMOBİL	RENAULT	12 TOROS	2000
24	34 ZD 8805	OTOMOBİL	RENAULT	12 TOROR	2000
25	34 PIV 93	MİNİBÜS	MİTSubİSHİ	P 15WHLZL	1995
26	34 UZY 03	MİNİBÜS	FORD	TRANSİT D 2,5	1995
27	34 AC 0411	MİNİBÜS	FORD	TRANSİT	1997
28	34 AD 6656	MİNİBÜS	FORD	TRANSİT	1997
29	34 AC 0412	MİNİBÜS	FORD	TRANSİT	1997
30	34 UP 2909	MİNİBÜS	FORD	TRANSİT	1998
31	34 AE 0121	MİNİBÜS	FORD	TRANSİT D 2,5	1998
32	34 ZE 7846	MİNİBÜS	FORD	TRANSİT	1998
33	34 VA 3585	MİNİBÜS	KİA BESTA	12 CST	1998
34	34 VA 3586	MİNİBÜS	KİA BESTA	12 CST	1998
35	34 VA 3588	MİNİBÜS	KİA BESTA	12 CST	1998
36	34 BA 943	K.OTOBÜS	PEUGEOT	J 9	1995
37	34 RY 074	OTOBÜS	MAN	SL-200	1983
38	34 RY 078	OTOBÜS	MAN	SL-200	1983
39	34 BJH 72	OTOBÜS	MERCEDES	302	1986
40	34 BJH 76	OTOBÜS	MERCEDES	302	1986
41	34 AC 0413	AMBULANS	FORD	TRANSİT 190	1996
42	34 H 2393	ÇEKİCİ KURTARICI	MERCEDES-BENZ	MB-700	1996
43	34 MİZ 37	ÇEKİCİ KURTARICI	MERCEDES-BENZ	MB-800	1996
44	34 MİZ 38	ÇEKİCİ KURTARICI	MERCEDES-BENZ	MB-800	1996
45	34 AC 0267	ÇEKİCİ KURTARICI	MERCEDES-BENZ	MB-800	1997
46	34 DBJ 16	KAMYONET	FİAT	50 NC	1986
47	34 F 2384	KAMYONET	DESOTO	PD AS 250	1991

48	34 MLY 13	KAMYONET	IVECO	65.9	1991
49	34 AD 7955	KAMYONET	KIA	K 2700 BONGO	1998
50	34 PT 571	KAPALI KASA KAMYONET	IVECO	35 C 11 DAILY VAN-3950 W8	2005
51	34 MLY 14	DAMP. KÜ. KAMYON	IVECO	65.9	1991
52	34 AC 0408	DAMP. KÜ. KAMYON	MERCEDES-BENZ	MB-800	1997
53	34 MGN 72	DAMP. KÜ. KAMYON	MERCEDES-BENZ	MB-800	1998
54	34 AD 9818	DAMP. KÜ. KAMYON	MERCEDES-BENZ	MB-800	1998
55	34 AD 9819	DAMP. KÜ. KAMYON	MERCEDES-BENZ	MB-800	1998
56	34 ZF 9938	DAMP. KÜ. KAMYON	DESOTO	PA AS 250	2001
57	34 BA 847	DAMPERLİ KAMYON	MERCEDES-BENZ	1821 K	1995
58	34 MİZ 87	DAMPERLİ KAMYON	MERCEDES-BENZ	2521	1996
59	34 MİZ 88	DAMPERLİ KAMYON	MERCEDES-BENZ	2521	1996
60	34 AC 0228	DAMPERLİ KAMYON	MERCEDES-BENZ	MB-800	1997
61	34 AD 9820	DAMPERLİ KAMYON	MERCEDES-BENZ	1821 K	1998
62	34 AD 9821	DAMPERLİ KAMYON	MERCEDES-BENZ	1821 K	1998
63	34 AD 9823	DAMPERLİ KAMYON	MERCEDES-BENZ	1821 K	1998
64	34 AD 9824	DAMPERLİ KAMYON	MERCEDES-BENZ	1821 K	1998
65	34 AD 9825	DAMPERLİ KAMYON	MERCEDES-BENZ	1821 K	1998
66	34 AC 0229	ÇÖP KAMYONU	MERCEDES-BENZ	MB-800	1997
67	34 AC 0407	ÇÖP KAMYONU	MERCEDES-BENZ	MB-800	1997
68	34 AC 0410	ÇÖP KAMYONU	MERCEDES-BENZ	MB-800	1997
69	34 AC 0409	AĞAÇ KASALI KAMYONET	MERCEDES-BENZ	MB-800	1997
70	34 AD 6657	ÇÖP KAMYONU	FATİH	200-26	1998
71	34 KV 234	ARAZÖZ	SAURER	D 250	1983
72	34 KZ 639	ARAZÖZ	SAURER	D 250	1983
73	34 TD 711	ARAZÖZ	FATİH	162-25/FHT	1992
74	34 AD 6659	ARAZÖZ	MERCEDES-BENZ	MB-800	1998
75	34 AD 6658	ARAZÖZ	MERCEDES-BENZ	1821 K	1998
76	34 MİZ 81	KUKA VİDANJÖR	FORD	CARGO	1995
77	34 MGN 80	SEPETLİ ARAÇ	MERCEDES-BENZ	MB-800	1998
78	34 AD 9822	SEPETLİ ARAÇ	MERCEDES-BENZ	1821 K	1998
79	34 MNL 17	TIBBİ ATIK ARACI	İSUZU	NPR 595-05	1992
80	34 TD 577	ASFALT ROBOTU	FATİH	165-25	1992
81	34 AD 9826	ASFALT ROBOTU	MERCEDES-BENZ	1821 K	1998
82	34 AB 3586	YOL SÜPÜRME ARACI	JOHNSTON	600	1996
83	1	YOL SÜPÜRME ARACI	JOHNSTON	2000 ST	1996
84	1	FORKLİFT	KOMATSU		1978
85	2	FORKLİFT	KOMATSU		1978
86	3	FORKLİFT	KOMATSU		1978
87	63	LODER	CATARPİLLAR	910	1985
88	64	LODER	CATARPİLLAR	910	1985
89	65	LODER	CATARPİLLAR	910	1985
90	30	PA.TRANSKAVATÖR	CATARPİLLAR	953	1985
91	23	LASTİKLİ FİNİŞER	SOMİTOMO	HA 40	1985
92	40	GREYDER	CATARPİLLAR	120	1985
93	1	KOMPRESÖR	ATLAS COPCO	XAS 60	1985
94	2	KOMPRESÖR	ATLAS COPCO	XAS 60	1985
95	1	SİLİNDİR	DV-3 HAMM		1987
96	2	SİLİNDİR	DV-3 HAMM		1987
97	3	SİLİNDİR	DV-3 HAMM		1987
98	1	MİNİ LODER	FERMEC	526XP	1998
99	4	SİLİNDİR	BOMAG	BW 138 AD	1998

100	428 D	BEKO LODER	CATARPILLAR	DS X 00700	2005
101	M316C	LASTİK TEK.HİD.EKSKAVATÖR	CATARPILLAR	H2C00406	2006
102	34 AFL 04	MOTOSİKLET	KANUNİ	TİGER	2006
103	34 AEJ 15	MOTOSİKLET	KANUNİ	TİGER	2006
104	34 AUH 35	MOTOSİKLET	KANUNİ	TİGER	2006
105	5	EL SİLİNDİRİ	PDR 600 ÇİFT TANBURLU VİB	MARŞLI HATZ DİZEL MOTOR 6.3 HP	2005
106	6	EL SİLİNDİRİ	PDR 600 ÇİFT TANBURLU VİB	MARŞLI HATZ DİZEL MOTOR 6.3 HP	2005
107	7	KONPAKTÖR	ASFALT KONPAKTÖRÜ	PTK 1545B 5.5 HP BENZİNLİ	2005
108	1	YOL ÇİZGİ MAKİNESİ			2006

GİDER BÜTÇE BİLGİLERİ TABLOSU

EKONOMİK KODU	HARCAMA KALEMLERİ	GERÇEKLEŞEN				TAHMİNİ		
	AÇIKLAMA	2003 Gerçekleşme	2004 Gerçekleşme	2005 Gerçekleşme	2006 Gerçekleşme	2007 Tahmin	2008 Tahmin	2009 Tahmin
1	Personel Giderleri	17.160.226,00	21.662.021,00	20.068.685,00	18.086.716,04	14.750.350,00	15.845.170,00	16.478.976,80
2	SGK Devlet Primi Giderleri	1.368.880,00	1.819.125,00	2.220.239,00	2.394.394,69	2.312.800,00	2.398.300,00	2.494.232,00
3	Mal ve Hizmet Alım Giderleri	10.005.064,00	10.420.644,00	21.999.754,00	31.066.848,29	30.241.145,00	45.396.005,00	47.211.845,20
4	Faiz Giderleri	108.860,00	390.671,00	299.217,00	2.663.815,82	2.000.000,00	500.000,00	520.000,00
5	Cari Transferler				3.719.691,98	5.338.705,00	7.186.386,00	7.473.841,44
6	Sermaye Giderleri (yatırımlar)	2.329.951,00	1.693.814,00	3.060.179,00	16.806.516,57	22.770.000,00	2.577.000,00	2.680.080,00
7	Sermaye Transferleri						0,00	
8	Borç Verme						0,00	
9	Yedek Ödenekler	4.113.799,00	5.361.587,00	7.549.514,00		5.587.000,00	6.097.139,00	6.341.024,56
	TOPLAM	35.086.780,00	41.347.862,00	55.197.588,00	74.737.983,39	83.000.000,00	80.000.000,00	83.200.000,00

Tablo:-7-: Özgeçmiş Listesi

ÜST YÖNETİM GÖREVLİLERİNİN ÖZGEÇMİŞİ

Belediye Başkanı Mustafa DEMİR

1959 yılında Diyarbakır'da doğdu.Orta ve Lise eğitimini Kahramanmaraş'ta tamamladı.1983 yılında İstanbul Üniversitesi Diş Hekimliği Fakültesi'nden mezun oldu.1983 yılından bu yana Diş Hekimi olan eşiyile birlikte Fatih'te Serbest Diş Hekimi olarak çalışmaktadır.İstanbul Diş Hekimleri Dostluk ve Dayanışma Derneği Kurucu Başkanlığı yaptı.1998-2000 yıllarında Demokrat Parti Genel Başkan Yardımcısı olarak görev yaptı. Ak Parti İstanbul İl Kurucu Yönetim Kurulu Üyesi olarak,Haziran 2003'te yapılan Ak Parti İl Kongresi'nden sonra da Ak Parti İstanbul İl Başkan Yardımcılığı,Halkla İlişkiler Başkanlığı görevinde bulundu.28 Mart 2004 tarihinde yapılan Mahalli İdareler Seçimlerini kazanarak 01.04.2004 tarihinde Fatih Belediye Başkanı olarak göreve başlamıştır. Evli ve iki çocuk babası olana Mustafa DEMİR İngilizce bilmektedir.

Başkan Yardımcısı Hasan SUVER

1961 Sürmene doğumlu, ilk ve orta okulu Trabzon'da, liseyi Samsun'da okudu, Siyasal Bilimler Fakültesi Uluslararası İlişkiler Bölümünü İstanbul'da bitirdi. İstanbul Üniversitesi İktisat Fakültesi Sosyal Bilimler Enstitüsü Sosyal Yapı ve Sosyal Değişme Ana Bilim Dalında yüksek lisans yaptı ve aynı okulda 'Aydınlar ve Sosyal Değişme' konulu tez çalışması oldu.1978 yılından beri Fatih'te ikamet ediyor. 1983'te Fatih'te evlendi, 3 kız çocuğu babasıdır. Evlendiği yıl ticarete başladı. Daha sonra limitet şirket kurarak hem ticaret,hem inşaat işleriyle ilgilendi. Ak Parti Fatih İlçe Teşkilatı 2 nolu kurucu üyesidir. Halen Fatih Belediyesi Başkan Yardımcısı görevini yürütmektedir. Mümder ve Adnan Kahveci Kültür Yardımlaşma Derneği üyesidir. Amatör olarak şiir çalışmaları bulunmaktadır.

Başkan Yardımcısı Talip TEMİZER

17.05.1966 tarihinde İstanbul'da doğdu. 17.02.1993 yılında İstanbul Teknik Üniversitesi İnşaat Fakültesi İnşaat Mühendisliğini bitirdi. 31.03.1994 - 31.12.1994 tarihlerinde askerlik görevini yerine getirdi.

24.11.1995 tarihinde Güngören Belediyesinde mühendis olarak memuriyete başladı. 14.12.2000 tarihinde İETT Genel Müdürlüğü emrine mühendis olarak atandı. Burada Yapı İşleri Müdürlüğü, Raylı Taşıma Yapım Müdürlüğü görevlerinde bulundu. 15.04.2004 tarihinde Fatih Belediye Başkanlığı emrinde Başkan Yardımcısı olarak göreve başlamış olup halen bu görevine devam etmektedir. Evli ve üç çocuk babasıdır.

Başkan Yardımcısı Sami ER

1963 yılında Malatya-Arapgir'de doğdu. İlk orta ve lise öğrenimini Malatya'da tamamladı. Lise sonrası bir süre ticaretle uğraştı daha sonra girdiği Yıldız Üniversitesi Makine Mühendisliği Bölümü'nden mezun oldu. Mezuniyet sonrası çeşitli özel şirketlerde mühendislik ve yöneticilik yaptı. 1993 yılında girdiği Bağcılar Belediyesi'nde Makine Elektrik ve Ruhsat Müdürlüğünde mühendis olarak göreve başladı. Sırasıyla Şeflik, Müdür Yardımcılığı ve Müdürlük yaptı. 2004 yılında buradan ayrılarak Büyükçekmece

ilçesi Yakuplu Belediyesi'nde yaklaşık bir yıl Fen-İmar planlama müdürü olarak görev yaptı. 01.01.2005 tarihinden itibaren de Fatih Belediyesinde Başkan Yardımcısı olarak görev yapmaktadır. Evli ve üç çocuk babası olan Sami Er Fransızca bilmektedir.

Başkan Yardımcısı Okan Erhan OFLAZ

1970 yılında Erzincan'da doğdu. Yıldız Üniversitesi Mühendislik Fakültesi Jeodezi-Fotogrametri Bölümünü 24.07.1991 de bitirdi. 01.10.1991 tarihinde Erzincan Belediyesinde mühendis olarak göreve başladı. 11.12.1994 tarihinde askerlik görevine başladı ve 31.07.1995 tarihinde terhis oldu. 25.11.1996 tarihinde Ankara Tarla Bitkileri Merkez araştırma Enstitüsü Müdürlüğüne tayin oldu. 04.04.1997 tarihinde bu görevinden istifa ederek 14.11.1997 tarihinde Çekmeköy Belediye Başkanlığına mühendis olarak atandı ve burada Fen İşleri Müdürü olarak görev yaptı. 11.05.2005 tarihinde de Fatih Belediyesine Başkan Yardımcısı olarak atanmış olup halen görevine devam etmektedir. Evli ve iki çocuk babasıdır.

Başkan Yardımcısı İ. Hakkı TURUNÇ

1952 Sivas doğumlu olup;1958 yılından bu yana İstanbul Fatih'te ikamet etmektedir.Lise tahsilinden sonra serbest meslek sahibi olarak iş hayatına atıldı.Diğer taraftan 1973 yılında başladığı siyasi hayatına RP Fatih ilçe yönetim Kurulu üyeliği , 1987 Milletvekili seçiminde milletvekili adayı , 1994-1999 yılları arasında Fatih ilçe başkanlığı yaptı.1999 yerel seçimlerinde Fazilet Partisinden Büyükşehir ve İlçe Meclis Üyesi seçildi ve Başkan Yardımcılığı görevine atandı. Ak Parti kurulduktan sonra siyasi hayatına Ak Parti'de devam etmektedir. 2004 Yerel Seçimlerinde tekrar Belediye Meclis Üyesi seçildi. Halen Başkan Yardımcılığı görevine devam etmekte olup Belediyemiz ile diğer Kamu Kurum ve Kuruluşları ile olan ilişkileri yürütmekle görevlidir. Evli ve altı çocuk babasıdır.

İÇİNDEKİLER

I.	GENEL BİLGİLER	5
A.	MİSYON VE VİZYON	5
B.	İDAREYE İLİŞKİN BİLGİLER	5
1.	Tarihçe.....	5
2.	Mevzuat.....	5
a)	Büyükşehir Belediye Kanunu ve Belediye Kanunu.....	5
b)	Fatih Belediyesi İle İlgili Öncelikli Diğer Yasal Düzenlemeler.....	7
3.	Teşkilat Yapısı.....	7
4.	Yönetim ve İç Kontrol Sistemi	8
5.	Bilişim Sistemi.....	9
C.	İNSAN KAYNAKLARI VE FİZİKİ KAYNAKLAR.....	12
1.	İnsan Kaynakları.....	12
2.	Fiziki Kaynaklar	15
D.	TEMEL POLİTİKALAR VE ÖNCELİKLER.....	15
E.	FAALİYETLERE İLİŞKİN BİLGİ VE DEĞERLENDİRMELER.....	16
II.	PERFORMANS BİLGİLERİ	21
	STRATEJİK AMAÇ VE HEDEFLERE İLİŞKİN BİLGİLER	21
	STRATEJİK AMAÇ-1-: Afetlere karşı önlemler alınarak, binaların ve yaşam alanlarının ve dolayısıyla ilçe halkının depreme karşı güvenliğini sağlamak.	21
	STRATEJİK AMAÇ-2-: Eğitim kurumlarına sosyal ve kurumsal nitelikteki çalışmalarla destek sağlanarak eğitimde başarı oranının artırmak.	21
	STRATEJİK AMAÇ-3-: Personelin, norm kadro çalışmaları çerçevesinde performans, kariyer ve liyakatine göre istihdamının sağlanması suretiyle iş verimliliği ile çalışma ve yaşama standartlarını yükseltilmesi.	22
	STRATEJİK AMAÇ-4-: Tarihi kimliğe ve dokuya sahip ilçemizde bu kimlik ve dokuyla uyumlu, Kentsel tasarım rehberleri doğrultusunda tarihi yarımada ya yakışacak nitelikte binaların yapılmasını ve çarpık yapılaşmanın önlenmesini sağlamak.....	23
	STRATEJİK AMAÇ-5-: Yıpranan tarihi kent dokusunun yenilenerek korunması ve yaşatılması, göç olgusundan etkilenmiş bölgelerde mevcut yaşam koşullarının iyileştirmek.....	24
	STRATEJİK AMAÇ-6-: Yerel sakinlerinin katılımını ve sahiplenmesini teşvik ederek onarılmış ve korunmuş tarihi eser sayısını artırmak.	25
	STRATEJİK AMAÇ-7-:Fatih'te toplumsal dönüşümle toplumsal bütünleşmenin gerçekleştirmek	26
	STRATEJİK AMAÇ-8-: Çevre ve görüntü kirliliğini önleyerek sağlıklı ve kaliteli bir kent yaşamı oluşturmak.	27
	STRATEJİK AMAÇ-9-: Caydırıcılık niteliğini gözeterek insan ve mal güvenliğini artırıcı önlemler almak.	27
	STRATEJİK AMAÇ-10-: Hizmet yönetimi anlayışının yerleştirmek ve kararlılıkla uygulamak.	28
	Gerekçe:	28
	STRATEJİK AMAÇ-11-: Gelirlerin artırılması ve giderlerin azaltılmasına yönelik çalışmalar yaparak etkin bir mali yönetim sistemi kurmak.....	28
	STRATEJİK AMAÇ-12-: İdari yapıyı esnek ve yalınlık temelinde yeniden yapılandırmak ve buna uygun yeni bir çalışma mekanı oluşturmak.....	29
	STRATEJİK AMAÇ-13-: Fatih'teki yüksek turizm potansiyelini harekete geçirerek, ilçenin turizm kaynaklarının ulusal ve uluslararası düzeyde tanıtımının yapılmasını ve sürdürülebilir kullanımla yılın her mevsiminde turizme hizmet verilmesini sağlamak	29
	STRATEJİK AMAÇ-14-: Fatih Belediyesinin kurum içi ve kurum dışı faaliyetlerinde teknolojinin kullanım oranını artırmak ve Fatihlilerle iletişimi güçlendirmek.	30
III.	UYGULAMAYA DÖNÜK HEDEF, FAALİYET VE PROJELERE AİT TAKVİM.....	32
	UYGULAMAYA DÖNÜK HEDEF VE FAALİYETLERDEN SORUMLU BİRİMLER NORM KADRO ÇALIŞMALARI NETİCESİNDE OLUŞAN YENİ BİRİM VE MÜDÜRLÜKLER İTİBARIYLA SORUMLULUK ALANLARINA GÖRE PERFORMANS PROGRAMINDA GÜNCELLENEREK YER ALMIŞTIR.	32

A.	PERFORMANS HEDEFLERİNE İLİŞKİN AÇIKLAMALAR	66
B.	PERFORMANS VERİLERİNİN KAYNAKLARI VE GÜVENİRLİĞİ	67
IV.	BÜTÇE BİLGİLERİ	68
V.	EKLER	69
	<i>Tablo-1- : Donanım Mevcudu Listesi</i>	<i>69</i>
	<i>Tablo-2-:Network Ağı</i>	<i>70</i>
	<i>Tablo-3-: Personel Çizelgesi Tablosu</i>	<i>71</i>
	<i>Tablo-4-: Taşınmazlara ilişkin Bilgiler.....</i>	<i>73</i>
	<i>Tablo-5-: Belediye Taşıt ve İş Makinelerine İlişkin Liste</i>	<i>76</i>
	<i>Tablo-6- Gider Bütçe Bilgileri Tablosu.....</i>	<i>79</i>
	<i>Tablo-7-: Özgeçmiş Listesi</i>	<i>1</i>