

Mekanları, Tarihi, Hikayeleriyle
Minyatürlere Nakşedilen İstanbul



İSTANBUL TASVİRLERİ

Gülçin Anmaç Sanat Atölyesi Sergisi



Mekânları, Tarihi, Hikâyeleriyle
Minyatürlere Nakşedilen İstanbul
İSTANBUL TASVİRLERİ
Gülçin Anmaç Sanat Atölyesi Sergisi

Mekânları, Tarihi, Hikâyeleriyle Minyatürlere Nakşedilen İstanbul İSTANBUL TASVİRLERİ

Gülçin Anmaç Sanat Atölyesi Sergisi

Sergi Kataloğu

Fatih Belediyesi Kültür Sanat Yayınları No: 30
ISBN 978-625-98481-0-5

Fotoğraf
Hakan Ezilmez

Tasarım
A-Z Kültür Sanat Ajansı

Baskı
Seçil Ofset
100. Yıl Mahallesi Massit Matbaacılar Sitesi
4. Cadde No:77 Bağcılar, İstanbul
0212 629 06 15 / www.secilofset.com.tr

Basıldığı Yer
İstanbul

Basıldığı Tarih
2024

BAŞKANDAN

Genel anlamıyla ince işçilikle üretilmiş küçük boyutlu resimleri tanımlayan minyatür sözcüğü yerine, yakın zamana dek bizim geleneğimizde nakış ifadesi kullanılmış, bu sanatla meşgul olanlara nakkaş denilmiştir. Türk sanatındaki yeri itibariyle minyatür, esasen el yazmalarının tamamlayıcı bir unsuru olmakla birlikte, matbu eserlerin yaygınlaşmasıyla, müstakil bir sanat olarak icra edilmeye başlanmıştır.

Geçmişte engin bir tevazuyla işleyen usta ve sanatkârlarımızın imzalarını kendi eserlerine düşmeleri ender görülen bir durumdu. Yine de sanat tarihimizde minyatürde gizemi, hüner ve üslubuyla çığır açmış Mehmed Siyah Kalem, Nakkaş Osman, Nigari, Şahkulu, Matrakçı Nasuh ve Levni gibi isimlerden bahsedebiliriz. Elbette içerik bakımından Türk minyatürüne dair çok şey söylenebilir, ancak sanatkârların daha çok gözlem ve belgelemeye dayalı olan çalışmaları kabul gören bir tespittir. Bu resimler bize, dönemin ruhunu, dini ve sosyal yaşayışını, sanat anlayışını, toplumsal yapısını, gelenek ve göreneklerini yansıtır. Efsanevi anlatıları, tarihe mal olmuş olayları, hem de bizzat yaşamış kişilerin gözüyle bütün detaylarıyla aktarırlar.

Aynı şekilde minyatürler bize dönemin şehirleri ve mekânlar hakkında da fevkalade değerli, gerçekçi bilgiler sunarlar. Matrakçı'nın minyatürleri, III. Murad ve III. Ahmed devrinin surnameleri bu konuda elimizdeki en değerli malzemelerdendir. Minyatürlerde İstanbul'un topografyası, mahalleleri, sembolik yapıları, meydanları harikulade canlı bir kompozisyon içinde gösterilir. Tüm bu yönleriyle minyatürler, tarihi anlamlandırmak ve İstanbul'u daha yakından tanımak isteyenler için vazgeçilmez bir başvuru kaynağıdır.

Minyatür sanatının yaşaması değişen çağa ayak uydurmasıyla doğru orantılıdır. Fatih Belediyesi olarak biz de bu doğrultuda yıllardır özveriyle çalışan sanatçılarımıza kapılarımızı ardına kadar aralamayı görev bildik. Üstatların izinden yürüyen ve Türk minyatürüne taze bir soluk getiren Gülçin Anmaç ve öğrencilerinin eserlerinden oluşan İstanbul Tasvirleri sergisi bu niyetimizin güzel bir sonucudur. Sergimizdeki her bir eserin İstanbul'a bakışımızı yenileyeceğine, görüşümüze bir incelik katacağına inanıyorum.

Gülçin hanıma ve kıymetli öğrencilerine sanat yaşamlarında başarılar diliyor, serginin oluşmasına katkı sunan herkesi kutluyorum.

M. ERGÜN TURAN
FATİH BELEDİYE BAŞKANI

MİNYATÜRLERDEN BİR İSTANBULNAME

Nakşedilmiş çizgileri, büyülü renkleri, incecik ayrıntılı çizimleri, anlattığı hikayeleri ile yüzyıllardır bu toprakların sanatı olan minyatürler, zanaat inceliklerini ve sanat felsefesini koruyan ama sergimizde de olduğu gibi daha büyük boyutlarda çalışılıp duvarlara asılan özgün tablolar olarak günümüze ulaşmıştır.

Minyatür sanatında özgün bir eserin ortaya çıkması, hem zanaatın doğrularının (şebat ile çalışmak, işinde ustalık, minyatür kompozisyon çizimi ve boyama tekniklerine hakim olmak) hem sanatın gerçeklerinin (ne yapmak istediğinden emin olmak, araştırmak, okumak, sanat tarihi bilmek, özgün fikirlere ve tasarım yeteneğine sahip olmak) bir arada olmasıyla mümkündür. Eskinin bilgi ve marifetlerinin, yeni fikir ve özgün kompozisyonlarda buluşmasıyla beraber, özgün minyatürler uzun bir araştırma ve çalışma ile ortaya çıkarlar.

Minyatür sanatını öğrenirken iyi bir hoca rehberliğinde ilerlemek önemlidir. Böylece, nesillerdir devam eden bilginin sağlıklı aktarılacak geleceğe iletilmesi, doğru eserlerin ortaya çıkması ve hayatın içinde kullanılır olması ile kültürün devamlılığının sağlanması mümkündür. Ben, hocam Nusret Çolpan ile hocam Cahide Keskiner ve hocalarımla hocası Ahmet Süheyl Ünver geleneğinden geliyor olmaktan her zaman onur duydum. Senelerdir farklı kurumlarda verdiğim derslerimde yetişmiş olan ve şimdi kendileri ders veren öğrencilerimle ilerleyerek, bu zincirin halkalarının kopmadan devam etmesi gayretindeyiz.

'Gülçin Anmaç Sanat Atölyesi' bünyesinde yetişen ve sergide eserleriyle yer alan onbir değerli sanatçı arkadaşım ile Türkiye Cumhuriyeti'nin Yüzyılında, yaşadığımız şehrimizi sanatımızla ifade etmek ve yüzyılda güçlenerek devam eden ülkemizin kültür dünyasına bir katkı sağlamak ise asıl sergimizi gerçekleştirme nedenimizdir.

Sergimizde yeralan seksenbeş gözümüzün nuru minyatürümüzün konusu, gönlümüzün nuru kıymetli İstanbul'dur. Eserlerimizde, klasik minyatür sanatında kullandığımız geleneksel malzeme ve teknikler ile çalıştık. Sergimizin başlangıcını, yüzyıllar boyunca İslam dünyasının merkezi olan İstanbul'u da dahil ettiğimiz Mukaddes Şehirler ile yapmak istedik. Kitap ve sergide göreceğiniz gibi, İstanbul'un mekanları, kuşları, kapıları, esnafı, şiirleri, kayıp tarihi gibi başlıklar altında herbirimiz, ilgimizi çeken konulara odaklandık. İstanbul'un zengin dokusunun bize verdiği ilham, bundan sonra devam edeceğimiz sanat yolculuğumuzun da rotasını oluşturuyor.

Sergimiz için Fatih Belediyesi'nde galeri ve sergi katalogu dahil tüm hazırlık sürecinde yardımcı olan herkese ve sanata her zaman destek veren Fatih Belediye Başkanı M. Ergün Turan Bey'e çok teşekkür ederiz. Sergi hazırlığında, açılış ve sergi süresince bizlerle olan sanatsever dostlarımız ve ailelerimiz iyi ki varlar, destekleri sanatımızı ve bizleri daima güçlü kılıyor.

Sanat üretimi, son derece bireysel ve tek başına alınan zorlu bir yoldur. Bu yolculuğum bana, zaman içinde sanatla zenginleşen bir dünya, sanatın ortak dilini hissettiğimiz sanatseverler, bilgiyi paylaşabileceğim kıymetli öğrenciler, halden anlayan çok değerli dostluklar kazandırdı, tüm bunlar için müteşekkirim.

Mekanları, Tarihi, Hikayeleri ile Minyatürlere Nakşedilen İstanbul

İSTANBUL TASVİRLERİ

Gülçin Anmaç Sanat Atölyesi Sergisi Sanatçıları

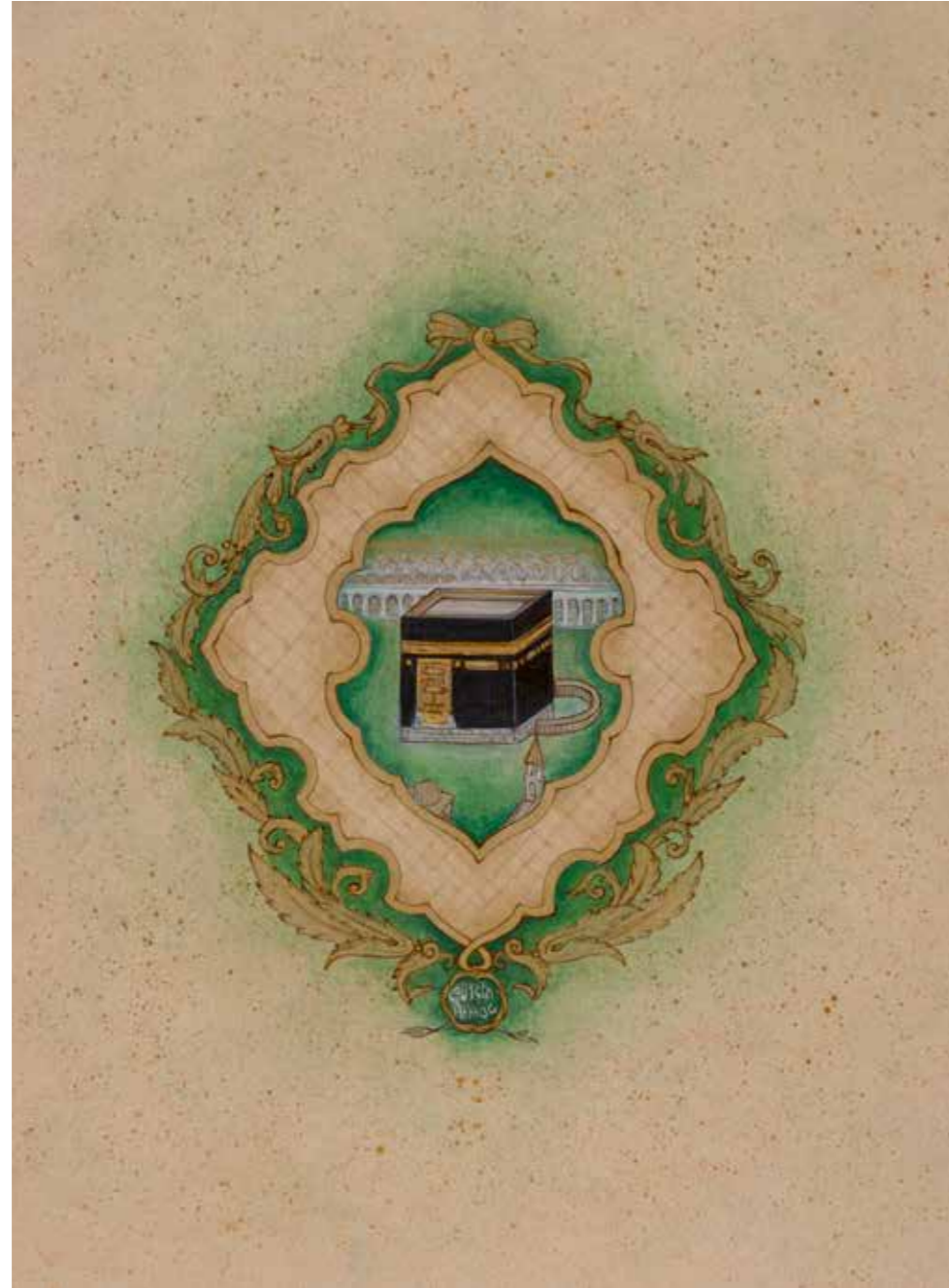
Gülçin Anmaç
Asiye Atıcı
İlknur Sezgi Hekimoğlu
Serap Zeliha Ektirici
Sevim Şahin
Rabiye Kıranoğlu
Filiz Demirbaşer
Serra Demirbaşer Alkan
Şermin Yılmaz
Berrin Gayhan
Hülya Yaatası
Ayşe Kübra Hülür

Mukaddes Şehirler

İnsan da, şehir de topraktan... İkisine de ilahi ruhtan üflemiştir. Harçları inançla karılmış, umutla biçimlenmişlerdir. Kardeştir İslam medeniyetinin şehirleri; aynı göğü paylaşır, müşterek bir tarihin zengin mirasını paylaşırlar. Kudüs'te Mekke'nin, İstanbul'da Medine'nin esenliği hissedilir. Muhammedi güllerin Kokusu, inanmış yürekleri hep o ateşin özlemiyle kavurur.

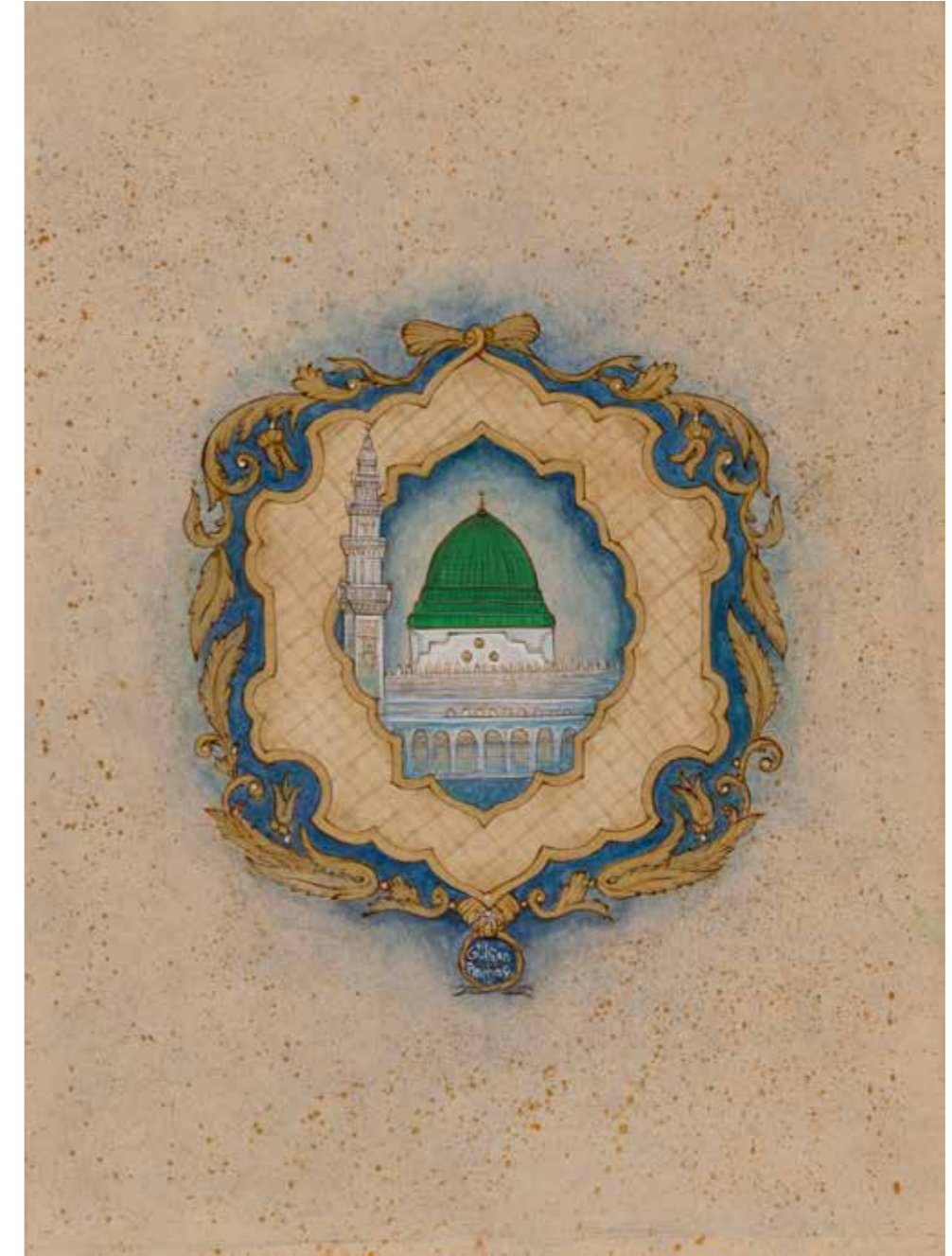
İSTANBUL TASVİRLERİ

Gülçin Anmaç Sanat Atölyesi Sergisi



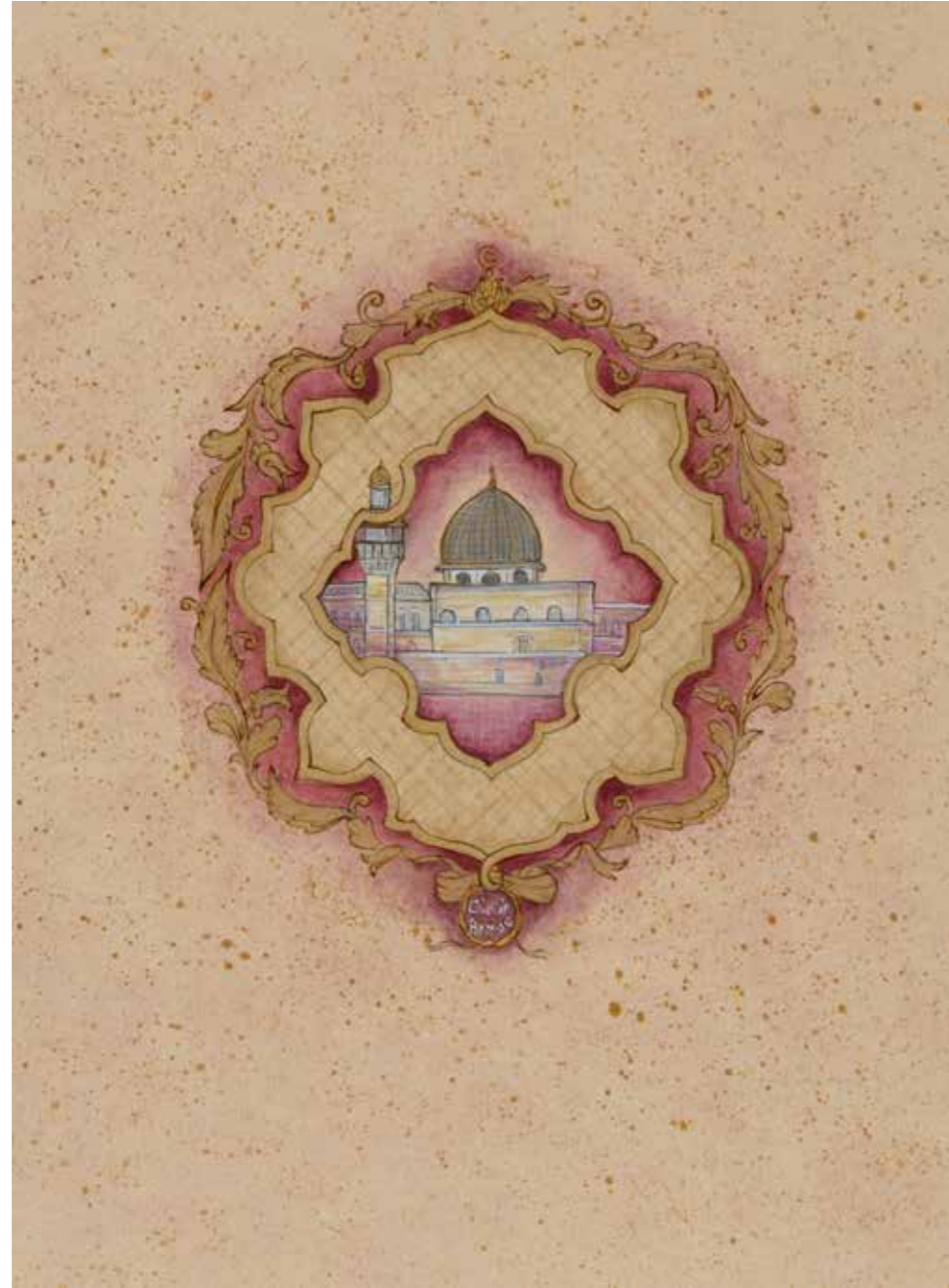
Mekke, Kâbe-i Şerif
Gülçin Anmaç
12cm x 10cm

Mekke şehrinde Mescid-i Harâm'ın ortasında bulunan Kâ'be-i Muazzama, İslâm inancına göre yeryüzünde yapılan ilk mâbed, müslümanların kıblesidir. Kurânı Kerim'de Kâbe konusu ile ilgili sure ve ayetler vardır. 'Şüphesiz âlemlere bereket ve hidayet kaynağı olarak insanlar için kurulan ilk ev, mâbed Mekke'deki Kâbe'dir.' (Âl-i İmrân 3/96)



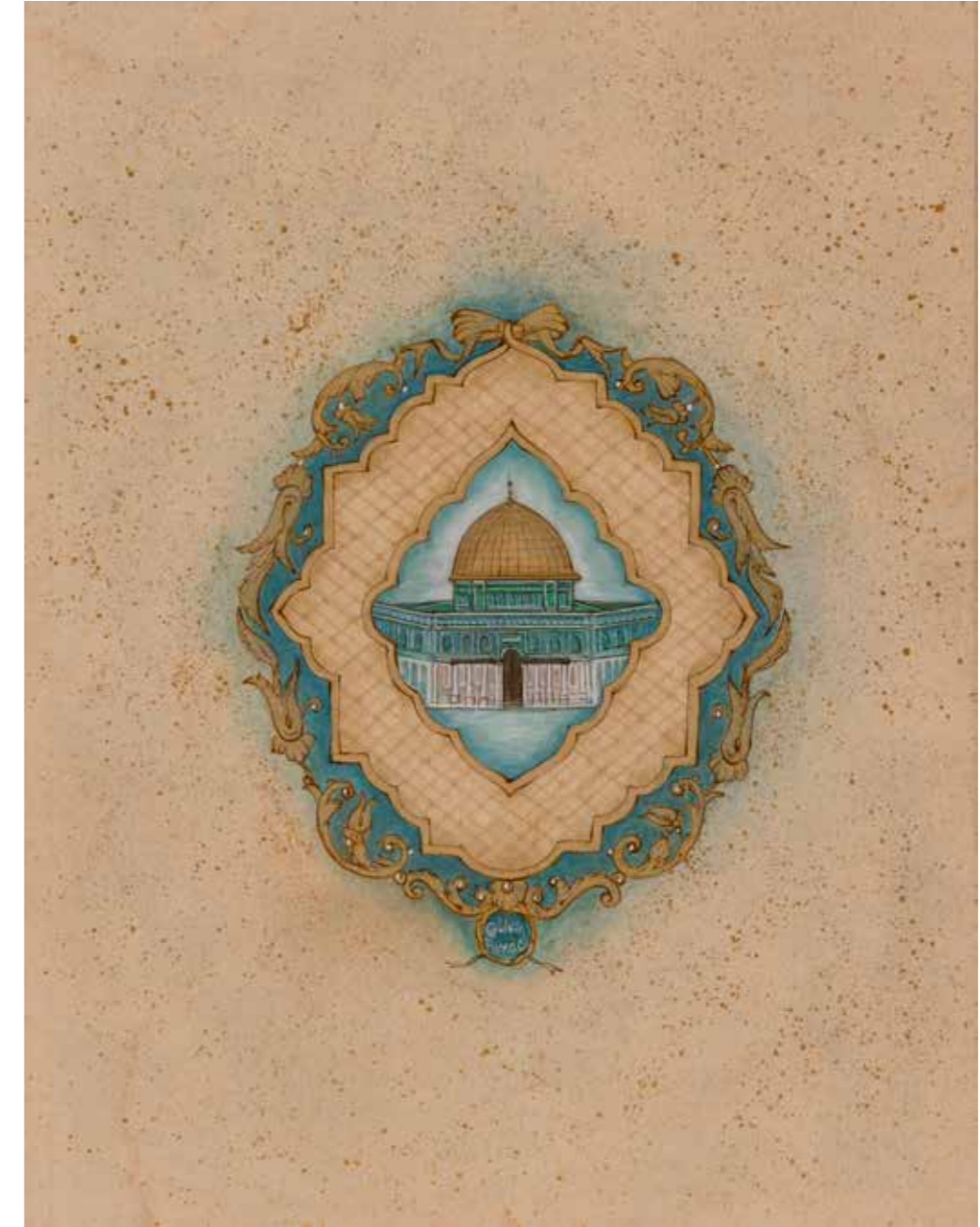
Medine, Mescid-i Nebeuî
Gülçin Anmaç
12cm x 10cm

Allah Resûlü (s.a.s.), Medine-i Münevvere'ye geldikten sonra bir mescit yapmış ve bu mescit, İslam toplumunun şekillenmesinde ve devletin kurulmasında her türlü, dini ve sosyal faaliyetin en önemli merkezi olmuştur. Fazilet sıralamasında Mekke'deki Mescid-i Haram'dan sonra, Kudüs'teki Mescid-i Aksa'dan öncedir. Bu üç mescit, aynı zamanda yeryüzünde doğrudan ziyaret amacıyla gidilebilecek olan mescitlerdir. Allah Resûlü (s.a.s.) Hicret sırasında Medine-i Münevvere'ye gelince, bindiği deveyi serbest bırakmış, devenin çöktüğü arazi mescit yapılmak amacıyla satın alınmış ve mescit tamamlanana kadar Eyyub el-Ensari'nin misafiri olmuştur.



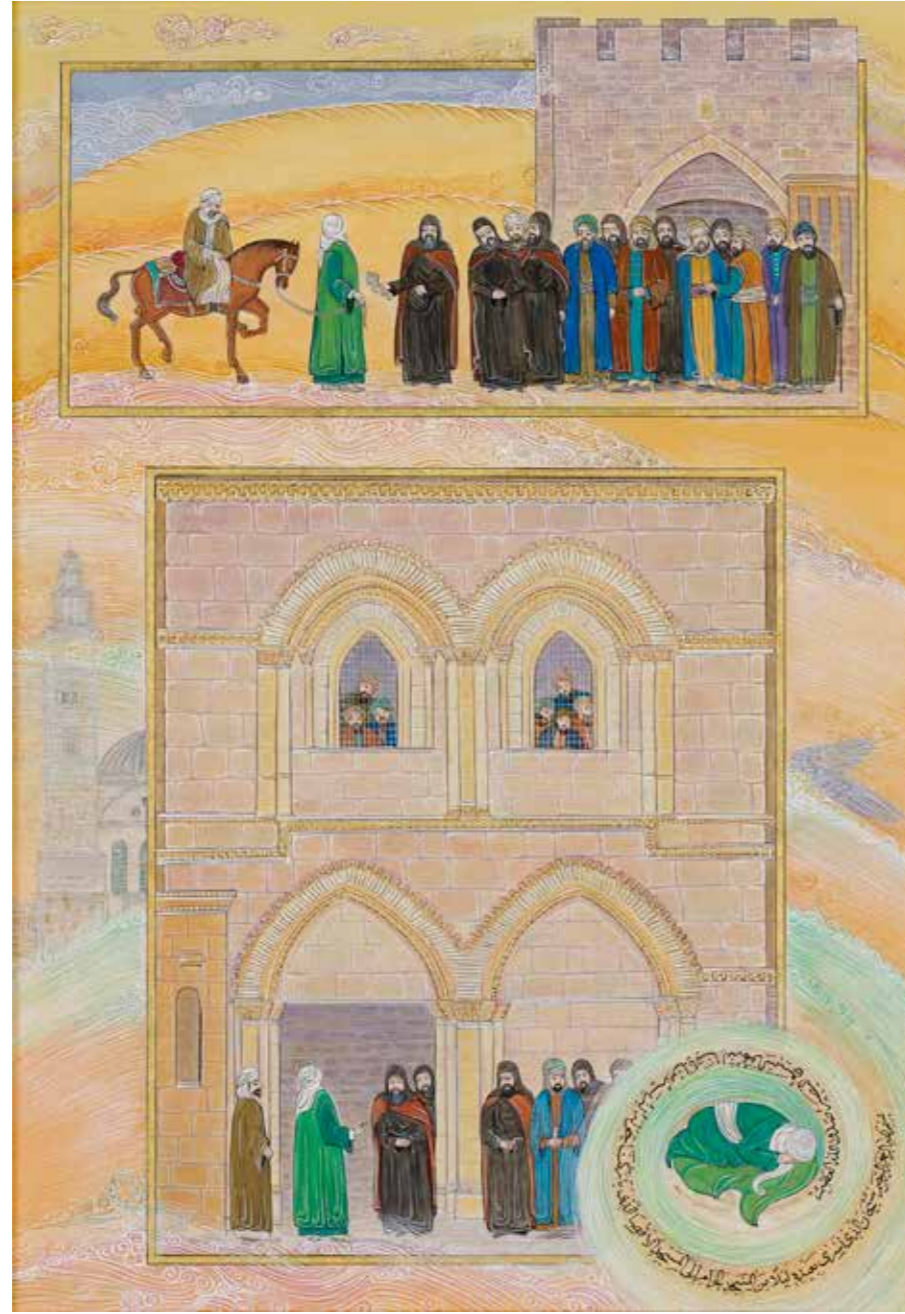
Kudüs, Mescid-i Aksâ
Gülçin Anmaç
12cm x 10cm

Müslümanların Kudüs'te bulunan ilk kiblesidir. Mescid-i Aksâ'ya, çevresiyle birlikte Harem-i şerif denilmekte ve bununla eski Kudüs'teki kuzeyi 321, güneyi 283, doğusu 474 ve batısı 490 m uzunlukta olan ve yer yer 30-40 m. yüksekliğe ulaşan surlarla çevrili bulunan, içinde Kubbetü's-sahre'nin de yer aldığı kutsal mekân kastedilmektedir. Asıl adı "mukaddes eu" demektir; ilk kuruluşundan beri taşıdığı bu ad sonradan şehrin tamamını kapsamına almıştır. Şehir için müslümanların benimsediği Kudüs adı da aynı kökten gelmekte ve aslında şehri değil mâbedi ifade etmektedir.



Kudüs, Kubbetü's-Sahre
Gülçin Anmaç
12cm x 10cm

İslâm mimarisinin bilinen ilk kubbeli eserlerindendir ve Kudüs'ün fethinden sonra Hz. Ömer tarafından yaptırılan mescidin yerine inşa edildiği için Ömer Camii olarak da tanınır. Binanın üzerinde bulunduğu kutsal kaya (sahre, hacerü'l-muallak) rivayete göre Hz. Mûsâ'nın kiblesidir. Kudüs haremindeki kutsal kaya üzerinde yer alan ortası kubbeli sekizgen yapının inşaatı 691 senesinde tamamlanmıştır ve Emevî Halifesi Abdülmelik b. Mervân tarafından yaptırılmıştır.



Hz. Ömer'in Kudüs'ü Fethi ve Şehrin Anahtarını Alışı
Gülçin Anmaç
 39cm x 27cm

Ebu Ubeyde b. el-Cerrah komutasındaki İslâm orduları Kudüs'ü kuşattığında şehrin düşeceğini anlayan patrik Sophronius, şehrin anahtarlarını biggat devlet başkanına teslim etmek istedi. Bunu haber alan Hz. Ömer Kudüs'e geldi ve patrik Hz. Ömer'i Kıyamet Kilisesi'ne davet etti. Kiliseyi gezerken namaz vakti girince Sophronius kilisede namaz kılmasını teklif etti. Hz. Ömer olağanüstü öngörüsü ile "Eğer burada namaz kılsam pesimden gelecek müslümanlar, Ömer namaz kıldı diye kilisenizin yerine mescit inşa ederler." dedi ve kilisenin hemen karşısına abasını yere sererek namaz kıldı. Onun namaz kıldığı yere sonrasında müslümanlar Ömer mescidi inşa ettiler. Hz Ömer'in emannamesi de Kudüslülerin canlarına, mallarına, kiliselerine, haçlarına, yerleşik ve göçebe olan bütün fertlerine verilmiş bir teminat olarak halen Başbakanlık Osmanlı Arşivlerinde muhafaza ediliyor. Günümüzden 1500 sene öncesinden gelen ve dünya tarihinde eşi görülmemiş böyle bir belgeye imza atan Hz Ömer, Kudüs'ün vakıf olduğunu ve hiç kimsenin burada toprak alıp satamayacağını, hibe edemeyeceğini ilan etti. Hüsn-i Hat'ı Ahmet Kutluhan yazmış ve özgün minyatür Gülçin Anmaç tarafından yapılmıştır.



İslam alemi için önemli dört kutsal şehir; Mekke\Medine\Kudüs\İstanbul
Serap Zeliha Ektirici
 47cm x 22cm

Mekke-i Mükerrreme, Medine-i Münevvere, Kudüs-i Şerif, (Mahrûsa-i) İstanbul. Sultan 3. Selim'in Tasvir-i Hümayun albümünün iç kapağında yer alan bu resim, dört şehri bir arada göstermektedir. İstanbul; Kudüs, Medine ve Mekke'nin yüzyıllarca hizmetkârı ve muhafızı olmasının yanında, bütün bu şehirlerde olan kültür, yaşama uslubu, sanat ve ahlakın da görünür olduğu şehirdir.

İstanbul Mekânları

İstanbul, tarihin ihtişamlı sinesinde yer etmiş bir şehirdir ve kalem gücüyle anlatılamayacak nice güzellikleri barındırır. Yedi tepeli yarımadaı kaplayan kubbe ve minareler, Türk sanat dehasının ölmaz harikaları olarak milli kimliğimizi ebedileştiren bir silueti oluşturur. Şehrin içlerine girildikçe medeniyet bakiyesi yapılar mekân mekân açılır, bir tül gibi sarar zamanı.

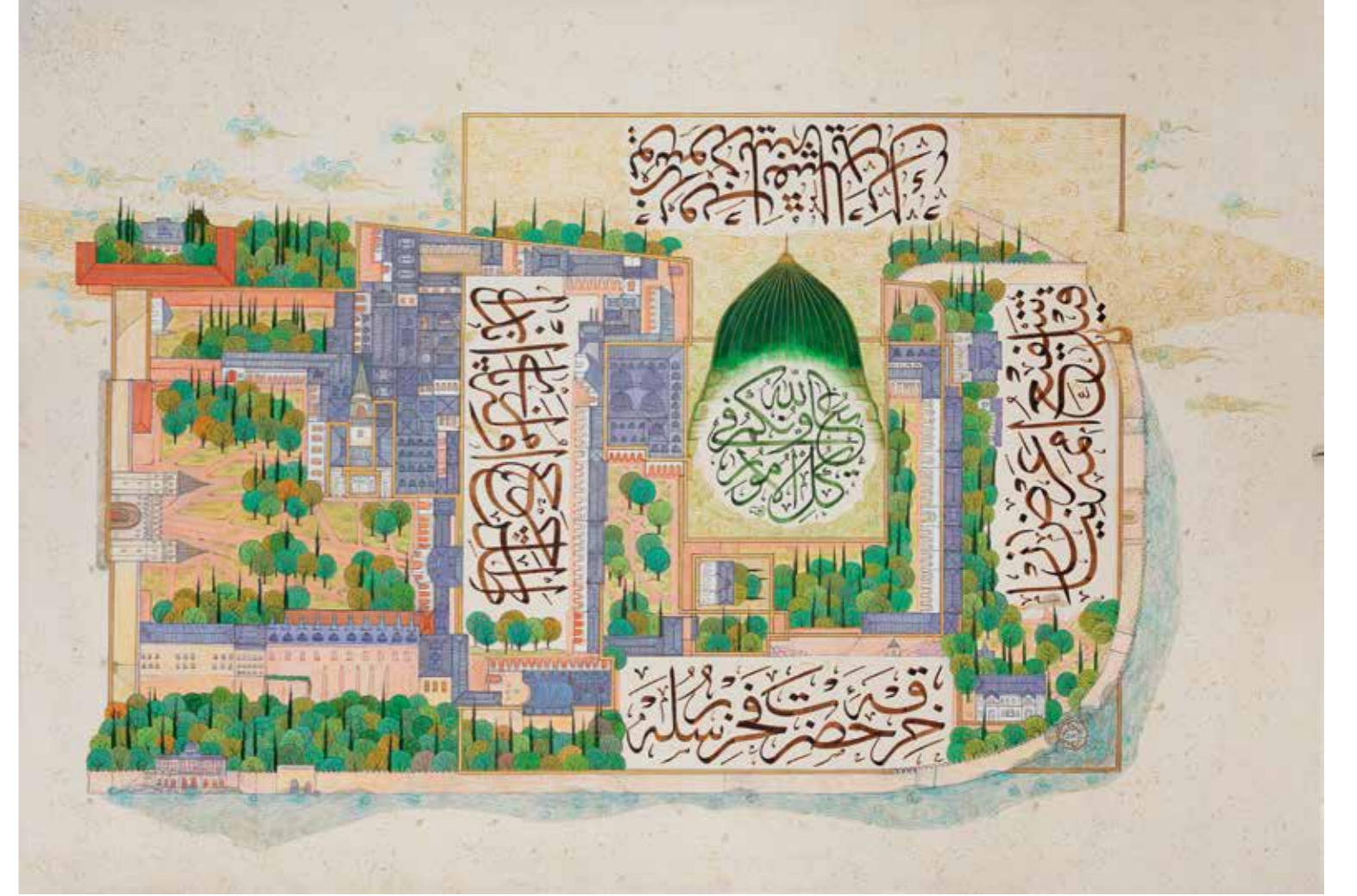
İSTANBUL TASVİRLERİ

Gülçin Anmaç Sanat Atölyesi Sergisi



Hekimoğlu Ali Paşa Camii Kâbe tasvirli çini pano
İlknur Sezgi Hekimoğlu
53 cm x 53 cm

Hekimoğlu Ali Paşa Camii'nde, mihrap çıkıntısının sağ cephesindeki duvarı, çini üzerine nefis bir Kâbe panosu süslüyor. Çininin bir özelliği III. Ahmed döneminde üretime geçirilen Tekfur Sarayı'ndaki çini atölyelerinde yapılmış çinilerle kaplanmış olmasıdır. Yeşilimsi bir tonun egemen olduğu, mavi ve sarı renkleriyle Tekfur Sarayı üretiminin karakteristik renklerini taşımaktadır. Çinilerle yapılmış bu yüzey bezemesinin en ilginç ögesi olan mihrap duvarındaki Kabe ve Mescid-i Haram'ı gösteren büyük pano ise geç dönem çini sanatının önemli örneklerinden biridir.



Topkapı Sarayı Mukaddes Emanetler Dairesi ve Destimal-i Şerif Töreni
Gülçin Anmaç
40cm x 60cm

Topkapı Sarayı, Has Oda Mukaddes Emanetler Dairesinde bulunan Hırka-i Saadet için Ramazanın 15.günü tören yapılır ve Peygamber Efendimiz'in Hırkasına dokunan mendiller önemli kişilere hediye edilirdi. Destimâl ortasında "Allahu yuavinukum fi külli umur" kenarlarında ise "Hırka-i Hazret-i Fahr-i Rusüle/Atlas-ı çarh olamaz pây endâğ/Yüz sürüp zeyline takbil ederek/Kıl şefî-i ümemi arz-ı niyâğ" yazmaktadır. Topkapı Sarayı, Gülçin Anmaç tarafından tüm birimleriyle minyatür üslubunda çalışılmış, Mukaddes Emanetler Dairesi Mescid-i Nebevi ile taçlandırılarak, etrafı Destimâl üzerinde olan ve Ayten Tiryaki tarafından yazılan hüsn-i hat ile sarılmıştır.



Aksaray Perteuniyal Valide Sultan Camii
Gülçin Anmaç
46cm x 30cm

Perteuniyal Valide Sultan'ın yaptırdığı 1871'de inşaatı tamamlanan camii; mektep, türbe, muvakkithane, imam konutları, sebil ve sultan'ın türbesi'nden oluşan bir külliye'dir. Camii ve cümle kapısının iki tarafında bulunmakta olan sebiller bir arada resmedilmiştir.



Yedikule Hisarı ve Altın Kapı
Gülçin Anmaç
46cm x 36cm

İstanbul kara surlarının Marmara Denizi yakınındaki Yedikule Hisarı, surlar üzerindeki Altın Kapı'nın iç kısmında yer almaktadır. Roma dönemi imparatorluk alaylarının şehre girişlerinde kullanılan bu kapı, zafer taklarını andıran üçlü giriş açıklıkları ve onların her iki yanında inşa edilen mermer kaplı iki büyük yapıdan oluşmaktadır. İstanbul'dan Roma'ya uzanan "Via Egnatia" üzerinde yer alan bu önemli yapı, İstanbul surlarının en görkemli kapısıdır ve surların dışına bakan yönde "Kapıyı altın yaptıran, altın bir devir yarattı." yazmaktadır. Fatih Sultan Mehmed döneminde hazine, arşiv ve devlet hapishanesi olarak inşa edildiği düşünülen hisarın orta alanına, tek şerefeli küçük bir mescit inşa edilir. 1700 yılında artık küçük bir mahalle haline dönüşen Yedikule Hisarı onarımdan geçirilir. Yedikule Hisarı, İstanbul için önemli bir yapıdır ve şehri ziyaret eden her gezgin onun hakkında yazılar kaleme almıştır.



Fatih, Murat Paşa Camii
Nusret Colpan, Berrin Gayhan
36cm x 36 cm

1470-1473 yılları arasında Aksaray Yusufpaşa'da Vatan Caddesi ile Millet Caddesi'nin kesiştiği yapı adasında ve her iki caddede de cepheli olarak, Fatih Sultan Mehmet'in vezirlerinden Has Murat Paşa tarafından yaptırılmıştır. İki fonksiyonlu Bursa Okulu üslubunda inşa edilen yapının duvarları kesme taş ve tuğladır. Aslında külliye, ancak günümüze sadece cami ve haziresinin bir kısmı gelebilmiştir. Erken Osmanlı plan tipi özelliği gösterir.



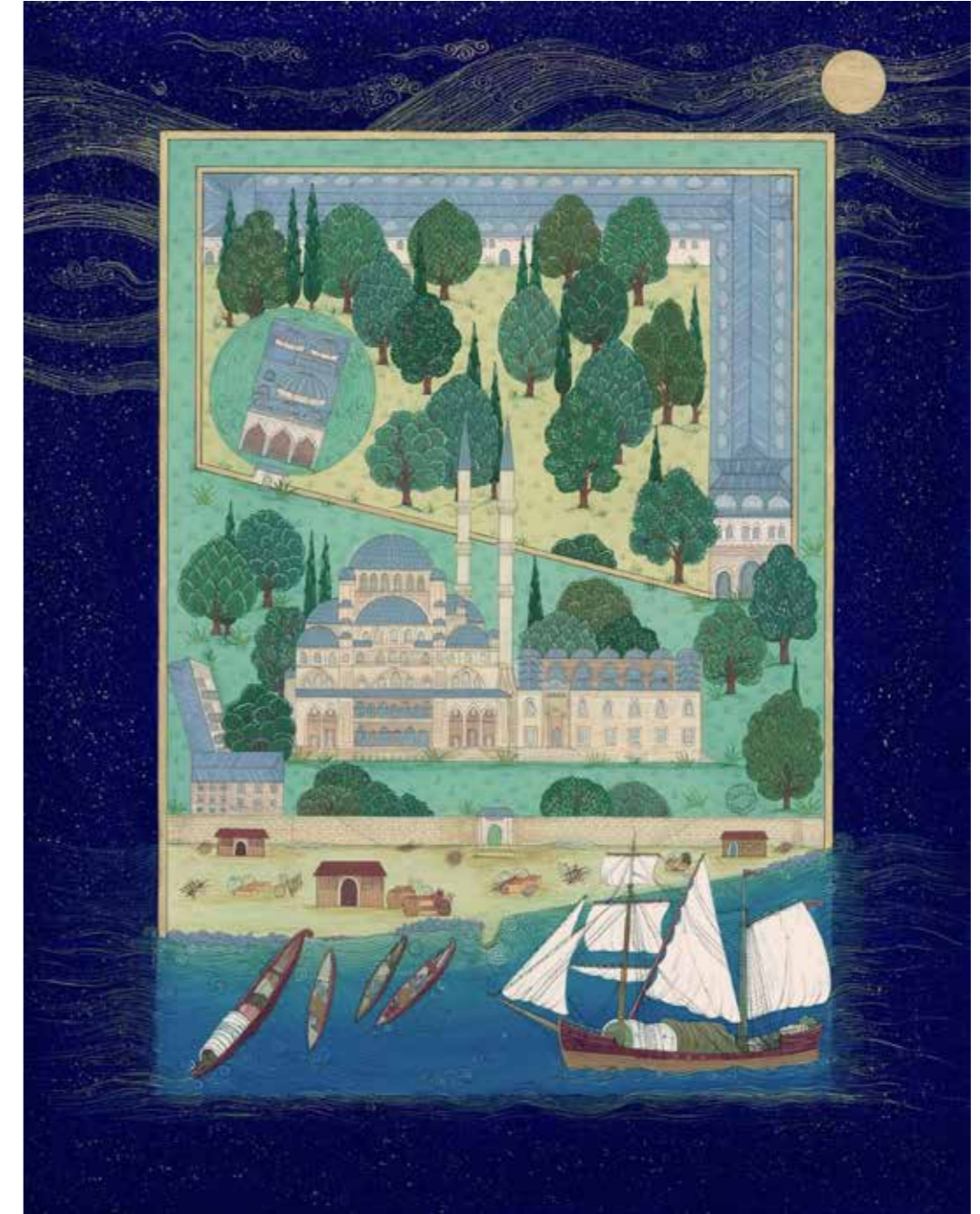
Eminönü Mısır Çarşısı'nda Gündelik Hayat
Gülçin Anmaç
32cm x 41cm

Yeni Camii Külliyesi içerisinde yer alan Mısır Çarşısı, çifte çarşı olma özelliği ile iki çarşının birleşiminden oluşan, Osmanlı klasik üslubunda yapılmış bir arastadır. 6000 m²'lik bir alanı kaplayan Mısır Çarşısı "L" plan şemasını vermektedir. Yeni Camii'nin inşaatına ilk kez Sultan III. Murad, Sultan III. Murad'ın eşi ve Sultan III. Mehmed'in annesi Safiye Sultan'ın emriyle 1597 yılında başlanmış ama tamamlanamamıştır. Sultan IV. Mehmed'in annesi Turhan Hatice Sultan, hayır işi olarak projeye devam etmek istemiş ve saray mimarı Mustafa Ağa'yı görevlendirerek 1663 yılında tamamlanmasını sağlamıştır.



Ayasofya Camii, Aya İrini Kilisesi ve Soğukçeşme Sokağı
Gülçin Anmaç
38cm x 99cm

Tarihi Yarımada'da, Topkapı Sarayı surlarına bitişik olarak yer alan Soğukçeşme Sokağı'nın geçmişi VIII. yüzyıla kadar dayanıyor. Adını 1800 yılında yapılmış bir çeşmeden alan Soğukçeşme Sokağı'nda, Roma İmparatorluğu'ndan kalma bir sarnıç, su depoları ile tarihi İstanbul evleri yer almaktadır. Hikmet Barutcuğil ebrusu üzerine; Soğukçeşme Sokağı, aslına uygun olarak ve önde Ayasofya, arkada Aya İrini ile beraber sisli bir İstanbul günü tasvir edilerek çalışılmıştır. Minyatür, Mehmet Ergün Turan koleksiyonunda bulunmaktadır.



Eminönü Yeni Camii ve Çeuresi
Gülçin Anmaç
55cm x 33cm

Sultan IV. Mehmed'in annesi Hatice Turhan Valide Sultan 1660'lı yıllarda bir cami yaptırmak istiyor ve inşası III.Mehmed döneminde Safiye Sultan'ın argusu ile başlayan ama bitirilemeyen Yeni Camii'yi tamamlamaya karar veriyor. Böylece, uzun dönem inşası yarım kalan camii, 65 yıl sonra tamamlanmıştır. Hatice Turhan Valide Sultan, çinileriyle ünlü Hünkar kasrını, Camii'nin inşasını izlemek için yaptırmış ve Ramazan'da, kandillerde, özel günlerde burada ikamet etmiştir.



“İstanbul Panoraması, Bir Kış Günü'nde Tarihi Yarımada”

Gülçin Anmaç
9cm x 59cm

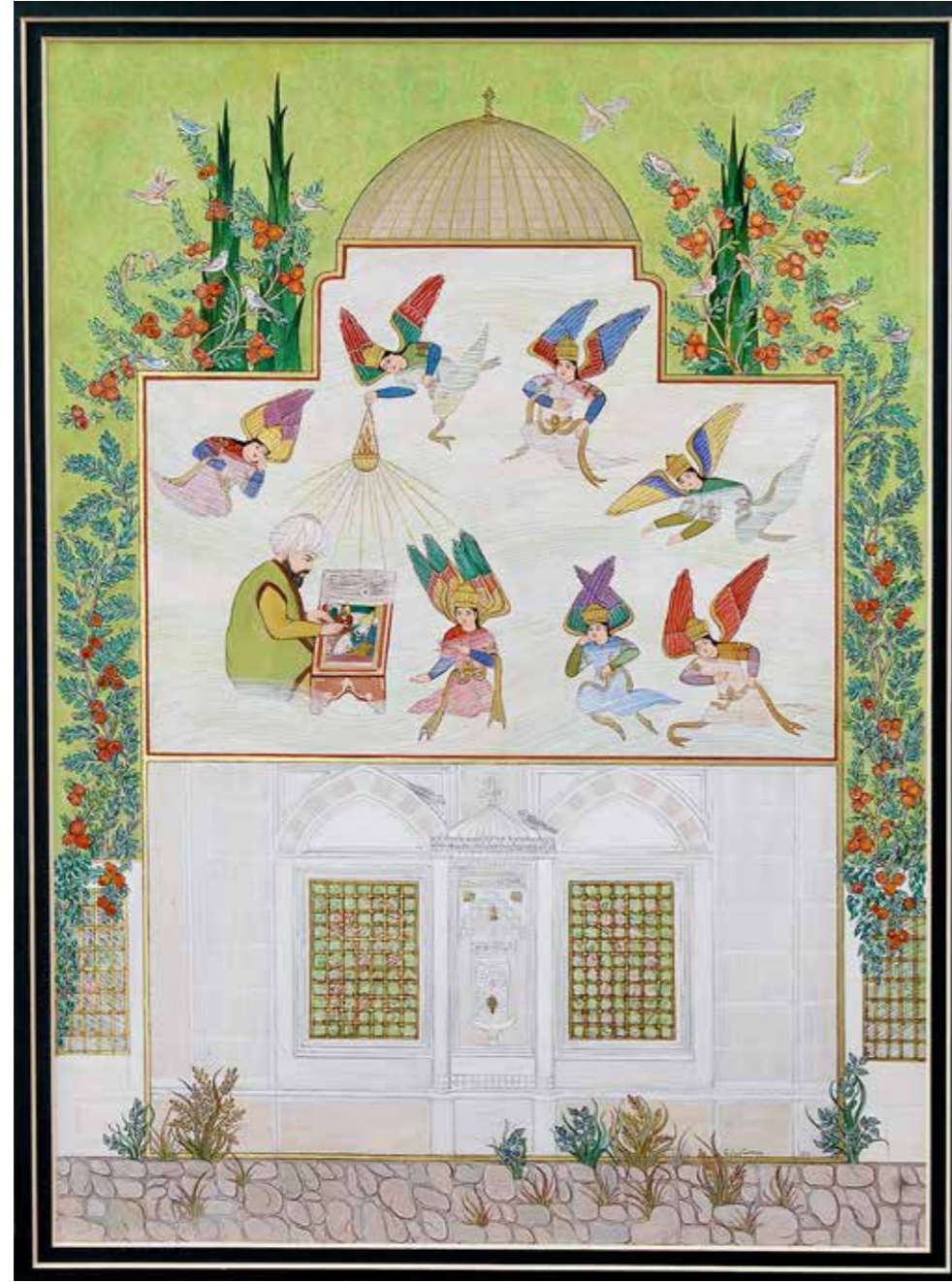
Karlı bir İstanbul gününde tarihi yarımada panoramik görüntüsü, Hikmet Barutcuğil ebrusu üzerine Gülçin Anmaç tarafından resmedilmiştir.



“Beşiktaş, Yıldız Şale Köşkü”

Serap Zeliha Ektirici
55cm x 17cm

Yıldız Sarayı yapılar grubu içinde yer alan Şale Köşkü, Beşiktaş, Ortaköy ve Balmumcu arasında yer alan Yıldız parkı olarak da bilinen Yıldız Korusu içindedir. II. Abdülhamit Han döneminde yaptırılan Şale Köşkü Yıldız Sarayının en görkemli yapılarından olup “Devlet Konuk Evi” niteliği taşımaktadır. Köşk yüksek duvarlar ile çevrili bir bahçe içerisinde, farklı tarihlerde birbirine bitişik olarak yapılan üç yapıdan oluşmaktadır. Adını Fransızca “dağ evi” anlamına gelen “chalet” sözcüğünden alan Şale Köşkü 19. yy Osmanlı mimarisinin en ilgi çekici yapılarından biridir. Köşkün birinci kısmı 1880’de yaptırılmış, 1889 yılında Sarkis Balyana yaptırılan ek bina ile köşk genişletilmiştir. Merasim köşkü adıyla anılan üçüncü kısım 1898’li yıllarda İtalyan asıllı saray mimarı D’Aranco tarafından yapılmıştır.



Eyüp, Nakkaş Hasan Paşa Türbesi
Gülçin Anmaç
44cm x 35cm

Nakkaş Hasan Paşa'nın Türbesi Eyüp'te bulunan Klasik Osmanlı türbe mimarisi üslubunda yaklaşık 1623 yılında yaptırılmış ve sonrasında Nakkaş Hasan Paşa yaptırdığı türbesine gömülmüştür. Caddenin yanındaki cephesinde alt sıra pencerelerin arasına iki yanı sütunlu, üzeri şadırvan kubbesi gibi örtülü mermer kabartmalı bir çeşme yerleştirilmiştir. Nakkaş Hasan Paşa Osmanlı Sarayında Enderun'dan yetişmiş, ünlü nakkaşlar arasına girmiş ve Osmanlı minyatür sanatına yeni bir ekol getirmiştir. Bu minyatürde, Nakkaş Hasan Paşa cennet gibi tasvir edilen türbesinde Siyer-i Nebi eserini nakşederken, çizdiği melekler ona ışık tutmakta ve kendilerini resmetmesini izlemektedir. Nakkaşın fırçasından çıkan an peygamberimizin doğum sahnesi ve buna eşlik eden melekler ise nakkaşın çizdiği melekler ama mekan ölümünden sonra yerleşeceği türbesi ve arka fonu cennet misali olarak, zaman içinde zaman resmedilmiştir.



Günümüze Ulaşmayan Seniye Sultan Köşkü
İlknur Sezgi Hekimoğlu
34cm x 33cm

1918 yılında Sultan Resad'ın ölümünden sonra Balmumcu Çiftliği ve köşk Seniye Sultan'a verilmiştir. Köşk 1923'te savaşta şehit düşenlerin çocukları için Balmumcu Darüleytami olarak kullanılmış, 1928'de lağvedilmiştir. Daha sonra çiftlik arazisi ve içindeki binalar askeriyeğe verilmiştir. 27 Mayıs 1960 darbesinden sonra Balmumcu Kışlası bir süre tutukevi olarak kullanılmıştır. Sultan Abdülmecid'in kızı Seniye Sultan'a ait Balmumcu'daki köşk maalesef 1975 yılında yanarak yok olmuştur.



Diyanolu'nda Bulunan Milyon Taşı, Su Terazisi ve Hacı Beşir Ağa Çeşmesi
Gülçin Anmaç
46cm x 36cm

İstanbul Sultanahmet Semti'nde, Ayasofya'nın batısında (Diyan Yolu üzerinde) yer alan Su Terazisi ve bitişik Hacı Beşir Ağa Çeşmesi ile hemen yanında bulunan Milyon Taşı, bizlere aynı yerde üç farklı dönem eserini göstermektedir. Üzerinde yer alan inşa kitabesine göre çeşme, 1744-1745 yıllarında Hacı Beşir Ağa tarafından yaptırılmıştır. Milyon Taşı'nın ise, 4. yy Roma İmparatoru I.Konstantinus tarafından dikildiği kabul edilmektedir. İstanbul'a ulaşan Antik Roma yollarının başlangıç noktası ve dünyadaki diğer şehirlerin İstanbul'a olan uzaklıklarının hesaplanmasında kullanılan sıfır noktasıdır. Milyon Taşı, Roma kültüründe önemli bir tarz olan tetrapylon (dört sütun, dört kapı ve bir kubbeden oluşan dikdörtgen yapı) şeklinde yapılmıştır. Yapıldığı dönemde kubbesinde kabartmalar ve heykeller bulunsada zamanla tarihi taşın bir kısmı yıkılmıştır. 1884 yılına kadar sıfır meridyeninin Milyon Taşı'nın bulunduğu İstanbul'dan geçtiği kabul edilirdi. Zeminde Hikmet Barutcuğil ebrusu kullanılmış ve aynı noktada yer alan üç eser beraber erguvan ve çınar ağacı gölgesinde resmedilmiştir.



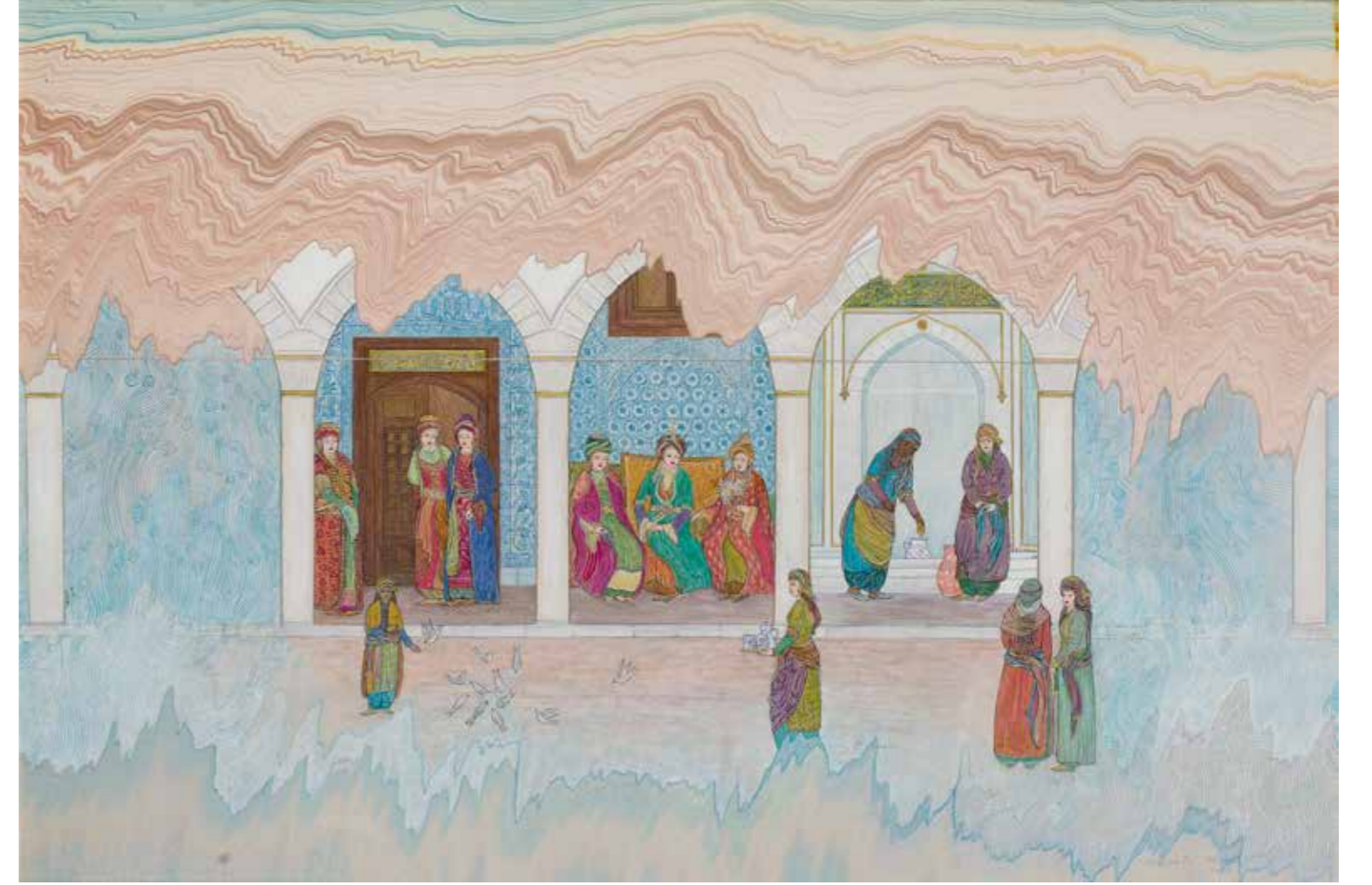
Eyüp, Şahsultan Külliyesi
Gülçin Anmaç
34cm x 48cm

III. Selim'in kızkardeşi Şah Sultan'ın 1800'de yaptırdığı bu değerli ve küçük bir külliye kendi içerisinde; mektep, çeşme, sebil, hazire ve türbe barındırır. Sağ tarafında iki katlı Sıbyan Mektebi ile bir sebil ve sol tarafta ise türbe, yarım daire şeklindeki kemerler üzerine oturtulmuş cephesinde ise bir kuşevi vardır.



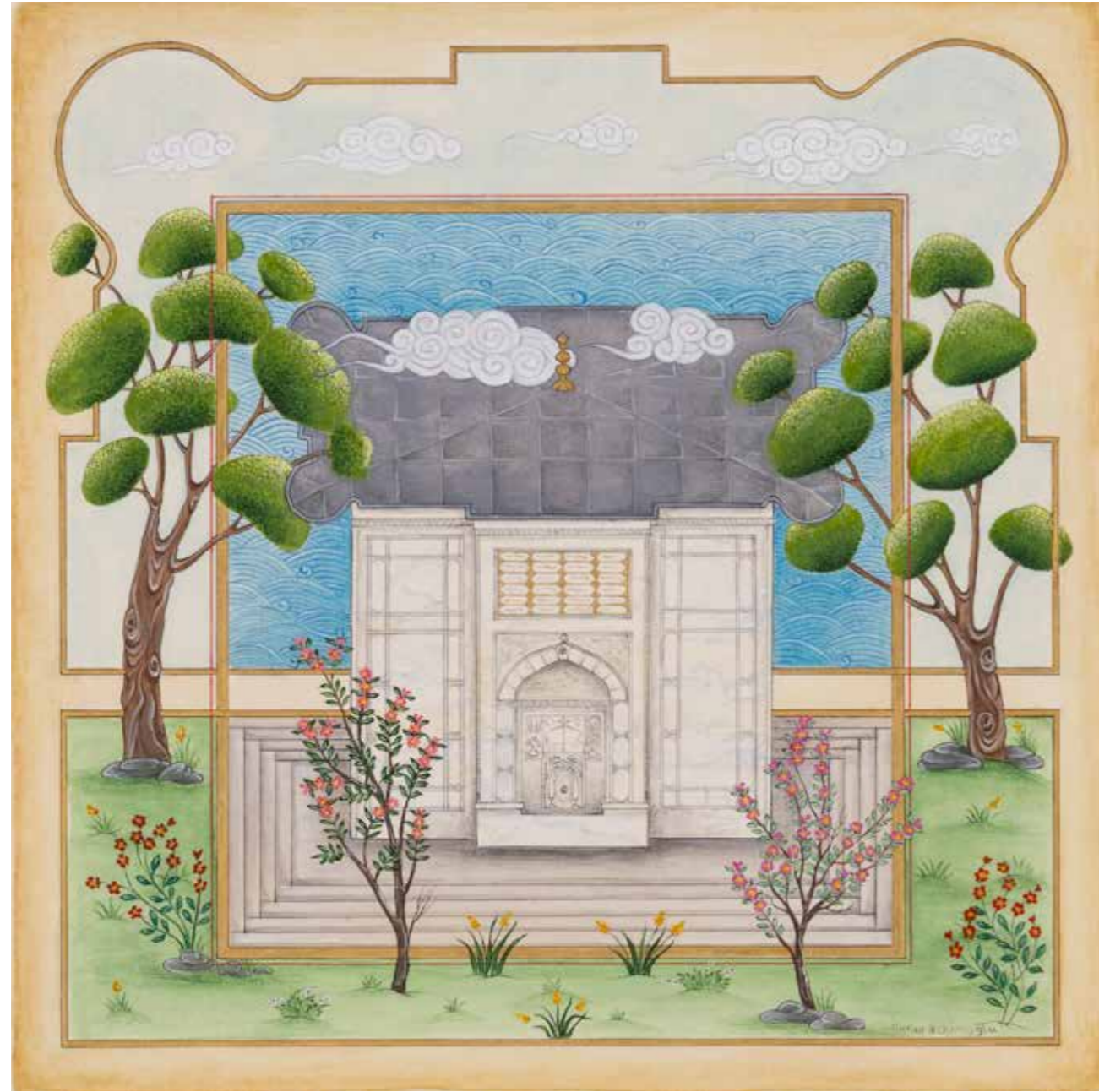
Üsküdar, İnadiye Tekkesi
İlknur Sezgi Hekimoğlu
34cm x 34cm

Üsküdar'ın İnadiye semtinde, eski adı Menzilhane Yokuşu olan Gündoğumu Caddesi'nin Karacaahmet Mezarlığı'na ulaştığı noktada inşa edilmiş olan tekkenin banisi Hekimoğlu Ali Paşa'dır. Günümüze bağlı duvar kalıntıları ile bir iki bakımsız kabir intikal etmiştir. Diğer bilinen adı ise Bandırmalıgade Tekkesidir.



Topkapı Sarayı Haremi, Valide Taşlığı Aulusu ve Çeşmesi
Gülçin Anmaç
41cm x 58cm

Topkapı Sarayı'nda Hanedan ve Harem halkının yaşadığı yapılar topluluğunun çekirdeğini oluşturan Valide Sultan Taşlığı, bir kanadını oluşturan Altınyol ve ona bitişik Harem'in, 15 ve 16. yy. ilk yarısından kalan binalarıdır ve daha sonra Valide Sultan Dairesi ve hamamların inşaatıyla bir iç avlu hüviyeti kazanmıştır. Türk evinin orta sofasında bulunan hayat taşlığı karakterindeki Valide Taşlığı Aulusu, türünün Osmanlı mimarisindeki en önemli örneğidir. Osmanlı hanedanı ve haremünün merkez mekanı olan bu taşlık, üst düzey harem kadınlarını çeşresinde topluyordu



Fatih, Hekimoğlu Ali Paşa Çeşmesi
İlknur Sezgi Hekimoğlu
 20cm×20cm

Sadrazam Hekimoğlu Ali Paşa tarafından Beyoğlu, Galata, Tophane ve Fındıklı semtlerinin su ihtiyacını karşılayan Taksim Suyu Tesisleri'ne bağlı olarak 1732 yılında yaptırılmıştır. Vaktiyle iskelenin karşısında set üstünde iken 1958'de bugünkü yerine nakledilmiştir.



Mimar Sinan'ın Üsküdar'ı; Mihrimah Sultan Cami, Şemsipaşa Cami, Çarşı Hamamı, Atik Valide Külliyesi
Serap Zeliha Ektirici
 44cm x 50cm

Mihrimah Sultan Cami; Kanuni Sultan Süleyman'ın kızı Mihrimah Sultan tarafından Mimar Sinan'a yaptırılmış ve inşasına 1540'da başlanıp 1548'de tamamlanmıştır. Atik Valide Külliyesi; Sultan II.Selim'in eşi ve III.Murad'ın annesi Nurbanu Sultan tarafından Mimar Sinan'a yaptırılmış, 1570'de inşasına başlanmış ve 1583 yılında tamamlanmıştır. Şemsi Paşa Külliyesi; II.Selim ve III.Murad döneminde önemli bir devlet adamı olan Şemsi Ahmed Paşa tarafından Mimar Sinan'a 1580 yılında yaptırılmıştır. Çarşı Hamamı; Nurbanu Sultan tarafından Atik Valide Külliyesine gelir sağlaması amacıyla 1583'de Mimar Sinan'a yaptırılmıştır.



Aynalıkavak Kasrı
Filiz Demirbaşer
 20cm x 20cm

17'nci yüzyıldan itibaren Halic kıyılarını süsleyen ve günümüzde Aynalıkavak Kasrı adıyla tanınan yapı, Osmanlı Devleti Dönemi'nde "Aynalıkavak Sarayı" ya da "Tersane Sarayı" olarak bilinen yapılar grubundan günümüze ulaşabilen tek örnektir. Tarihsel kaynaklardan, yörenin Bizans Dönemi'nde imparatorlara ait bir dinlenme yeri olduğu anlaşılmaktadır. Fatih Sultan Mehmed'in İstanbul'u fethinden sonra, Osmanlı sultanlarının da ilgisini çeken bu büyük koruluk, bölgede kurulan Osmanlı Tersanesi'nden dolayı "Tersane Hasbahçesi" adıyla anılmaya başlamıştır. Hasbahçe'deki ilk yapılaşmanın tarihi Fatih Sultan Mehmed dönemine dek inmekte, burada inşa edildiği kesin olarak bilinen ilk kasır ise Sultan I. Ahmed (1603-1617) dönemine tarihlenmektedir. Tarihsel süreç içinde padişahların yaptırdığı kasırlarla gelişen ve "Tersane Sarayı" olarak anılan bu yapılar topluluğu; 17'nci yüzyıldan başlayarak "Aynalıkavak Sarayı" olarak da adlandırılmıştır.



Üsküdar, Balaban Tekkesi
Serap Zeliha Ektirici
 36cm x 18cm

Üsküdar'da oldukça merkezi denilebilecek konumda bulunan Balaban Tekke'si 1630'lu yıllarda İsfendiyaroğulları'ndan Balaban Ahmet Baba tarafından mescid olarak inşa ettirilmiş olup mimari olarak Osmanlı mimarisi esintilerini yansıtmaktadır. 1770'li yıllarda Sa'diyye tekkesi haline getirilen yapı 1829 yılında çıkan yangında büyük hasar görmüş, sonradan onarılarak zaviyelerin kapatılmasına kadar faaliyet göstermiştir. 1940'lı yıllarda yıkılarak uzun süre harap halde kalan tekke, 2012 yılında restore edilerek Balaban Tekkesi Kültür Evi olarak hizmet etmeye başlamıştır.



Fatih, Sepetçiler Kaskrı
Serap Zeliha Ektirici
31cm x 22cm

İstanbul'un Fatih ilçesi'nde Sarayburnunda bulunan Kaskrı, Topkapı Sarayı'nın iki kıyı köşkünden biridir. 1643'te Sultan İbrahim'in emriyle inşa edilmiştir. Kaskrı'nın kayıkhanesinde saraya ait sultan kayıkları korunmakta ve sultanlar buradan denize açılmaktaydı. Ayrıca Osmanlı Sultanları donanmanın sefere çıkışını ve dönüşünü buradan seyrederdiler. Sepetçiler Kaskrı, ismini o bölgede çalışan sepetçi esnafından almıştır. Rivayete göre esnaf, himayesinde buldukları ve sepetçiliğe meraklı olan Sultan İbrahim'e şükran vesilesi ile kaskrı'nın yapım masraflarına ortak olmuş ve yapıya isimlerini vermişlerdir.



Üsküdar'da Bulunan Dört Hanım Sultanın Külliyesi
Gülçin Anmaç
37cm x 47cm

Üsküdar'ın, birçok ünlü mimari eseri ve Türk evleri ile kurulu zengin mangarasını anlatan bu minyatürde, denizin dalgalarında kızkulesi ve bahar havasında tabiat birlikte resmedilmiştir. Üsküdar aynı zamanda, dört önemli hanım sultanın külliyesine evsahipliği yapmaktadır. Minyatürde altın çerçeveye alınan bu değerli Külliyeler; Mihrimah Sultan (Mihrimah Sultan Cami), Nur Banu Valide Sultan (Atikvalide Cami), Ematullah Gülnuş Valide Sultan (Yeni Cami) ve Mahpeyker Kösem Valide Sultan (Çinili Cami) tarafından yaptırılarak günümüze kadar ulaşan çok kıymetli eserlerdir.



Mihrimah Sultan
Gülçin Anmaç
9cm x 22cm

Mihrimah Sultan, 1522-1578 tarihleri arasında yaşamıştır ve Osmanlı Padişahı Kanuni Sultan Süleyman ile Hürrem Sultan'ın kızıdır. Rüstem Paşa ile evli olan Mihrimah Sultan büyük bir servet sahibi ve sarayda güç sahibi olan etkili bir sultandı. 1540 - 1548 yılları arasında Mimar Sinan'a, Üsküdar İskele Camii, medrese, ilkokul ve hastaneden oluşan büyük bir külliye inşa ettirmiştir. Ayrıca 1562-1565 yılları arasında yine Mimar Sinan'a, İstanbul'un Edirnekapı semtinde cami, çeşme, hamam ve medreseden oluşan Mihrimah Sultan Camii ve külliyesini yaptırmıştır.



Afiye Nûr-Banû Valide Sultan
Gülçin Anmaç
9cm x 22 cm

Afiye Nurbanu Valide Sultan 1530-1583 tarihlerinde yaşamıştır. Osmanlı Padişahı II.Selim'in eşi olarak Haseki Sultan ve Sultan III. Murad'ın annesi olarak Osmanlı İmparatorluğu'nun Valide Sultan'ıdır. Nurbanu Sultan, Osmanlı tarihinde valide sultanlar tarafından kurulan en büyük vakıf olma özelliğine sahip olan vakfını 16. yy sonunda, Üsküdar'da kurmuştur. Atik Valide Camii ve Külliyesi sonrasında Üsküdar'da, art arda Valide Sultan vakıfları kurulmuştur. Eski Valide Camii ve Külliyesi, İstanbul'un Üsküdar ilçesinde Afiye Nur-Banu Valide Sultan tarafından Mimar Sinan'a yaptırılmıştır. Camii, medrese, tekke, , dârüşşifa, dâruhadis, dârukkurrâ, sibyan mektebi ve imaretten oluşur.Mimar Sinan'a inşa ettirilen, tam teşekküllü ve tek parça kalabilmiş son külliye olarak kabul edilmektedir.



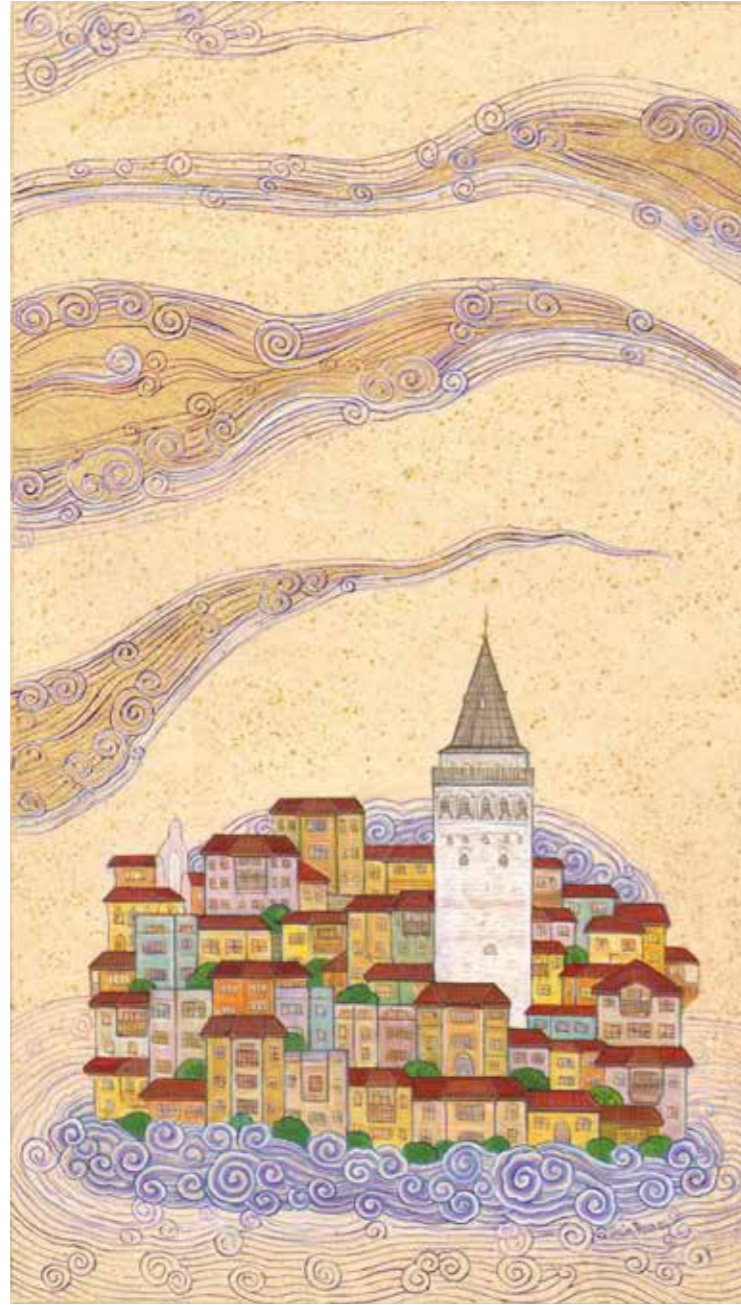
Mâh-Peyker Kösem Valide Sultan
Gülçin Anmaç
9cm x 22cm

Haseki Mah Peyker Kösem Valide Sultan, 1589-1651 tarihleri arasında yaşamış, Osmanlı İmparatorluğunun en güçlü kadın sultanlarından birisidir. Sultan I. Ahmet'in eşi, Osmanlı padişahlarından Sultan IV. Murat ve Sultan I. İbrahim'in annesidir. Hayır işlerinde öncülüğü prensip edinmiş olan Kösem Sultan, çevresinde olan fakirlere yardım etmesiyle bilinirdi. Üsküdar'da Çinili Camii'nin, Sultan Selim'de Valide Medresesi Mescidi'nin, Boğaziçi'nde Anadolu Kavağ'ının banisidir.



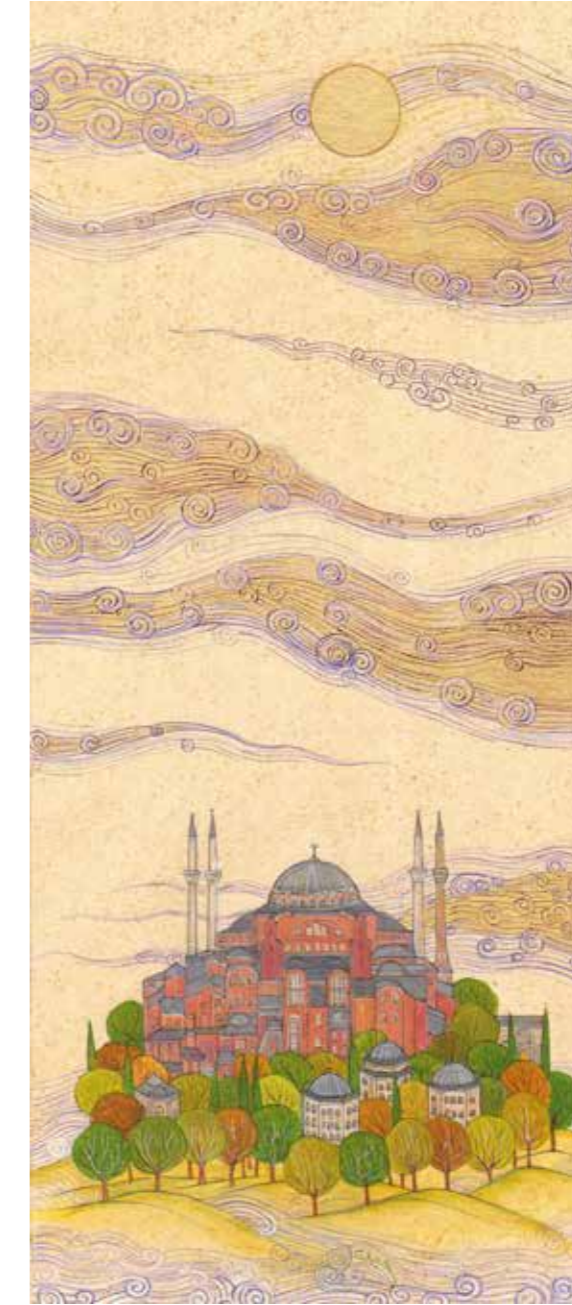
Emetullah Gülnuş Valide Sultan
Gülçin Anmaç
9cm x 22 cm

Emetullah Râbia Gülnuş Sultan, 1642-1715 tarihleri arasında yaşamıştır. Osmanlı İmparatorluğu'nun Valide Sultan'ı, Sultan IV. Mehmed'in tek hasekisi ve Sultan II. Mustafa ve Sultan III. Ahmed'in annesidir. Osmanlı İmparatorluğu'nda Haseki Sultan unvanını kullanan son kadın sultandır. Gülnuş Sultan'ın banisi olduğu, Beyazıt civarında sıbyan mektebi ile sebili, Galata'da Cami ile çeşmesi, Üsküdar'da da cami, sebil, sıbyan mektebi, arasta ve türbeden oluşan bir külliyesi bulunmaktadır. Kabri, yaptırmış olduğu Üsküdar Valide Sultan Camii'nde bulunmaktadır.



Galata Kulesi
Gülçin Anmaç
24cm x 14cm

Galata Kulesi adını, Beyoğlu ilçesinde bulunan Galata semtinden alır. Galata Surları dahilinde bir gözetleme kulesi olarak inşa edilen kule, farklı dönemlerde değişik amaçlarla kullanılan İstanbul'un sembol yapılarından. Bizans İmparatorluğu ile ittifak hâlinde olan Cenevizliler 1267'de, Haliç'in kuzeyinde bulunan Galata'da "Pera" adlı bir koloni kurmuş ve koloninin hâkimiyet alanını verilen izinlerle genişletmiştir. Konstantinopolis'in, 1453'te Osmanlı İmparatorluğu tarafından alınması sonrasında Pera'daki Cenevizliler, herhangi bir direniş göstermeden koloniyi Osmanlı'ya devretmişlerdir.



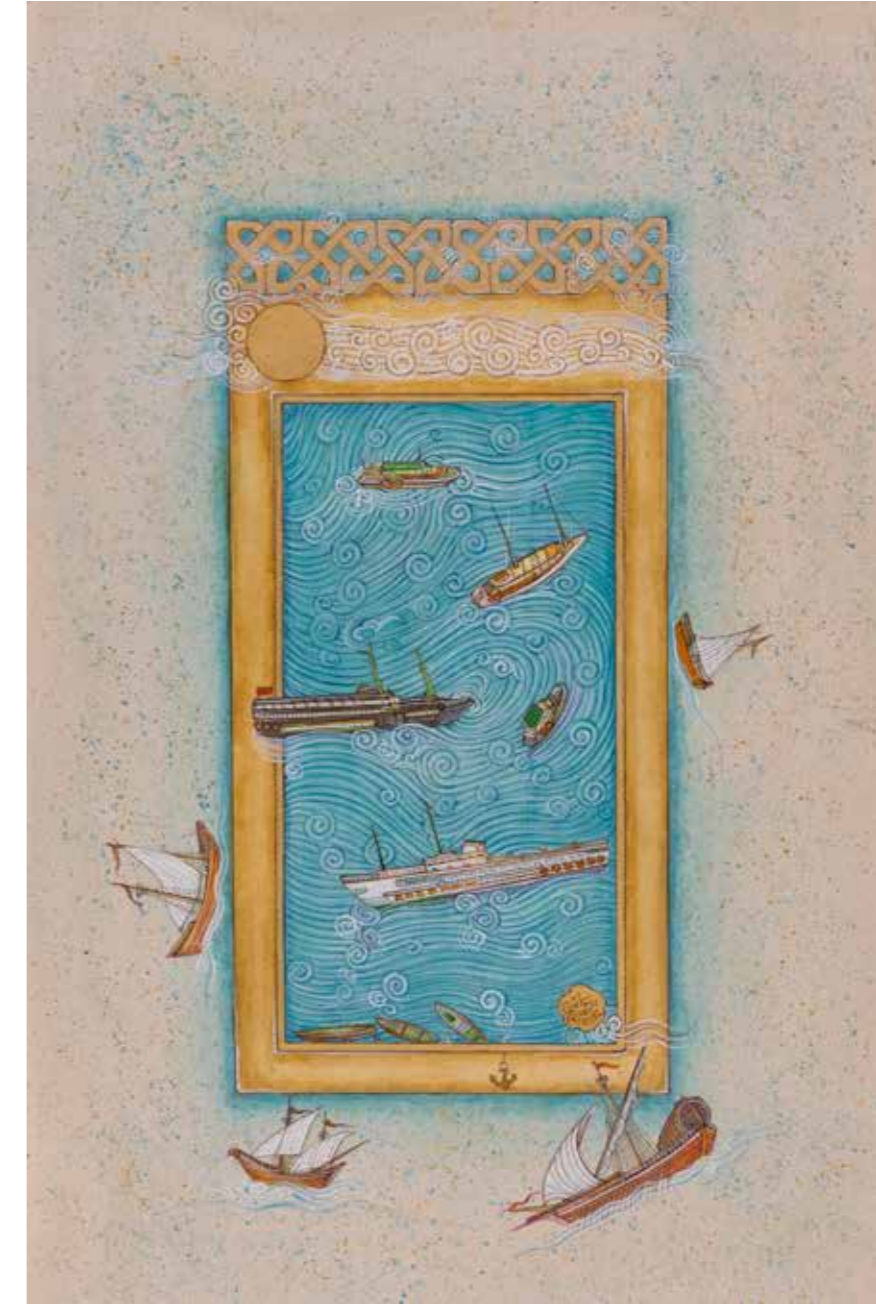
Ayasofya-i Kebir Cami-i Şerifi
Gülçin Anmaç
32cm x 14cm

Ayasofya İstanbul'un Fatih ilçesinde yer almaktadır ve dünyaca öneme sahip bir tarihi eserdir. Ayasofya Camii, Bizans İmparatoru I. Justinianus tarafından 532 ve 537 yılları arasında inşa ettirilen tarihi bir katedral ve başlıkadır. 1054 yılında Ortodoks katedrali olduktan sonra, 1204 yılından itibaren Roma Katolik katedrali olmuştur. 1261 yılında Rum Ortodoks katedrali olan Ayasofya, İstanbul'un fethedilmesi ile birlikte Osmanlı padişahı Fatih Sultan Mehmet tarafından camiye çevrilmiştir.



Kızkulesi
Gülçin Anmaç
24cm x 14cm

Antik Çağ'da Arkla (küçük kale) ve Damialis (dana yavrusu) adları ile anılan kule, bir zamanlar da Tour de Leandros (Leandros'un kulesi) ismi ile ün yapmıştır. Deniz feneri olarak ve farklı amaçlarla kullanılan kule günümüzde Kız Kulesi (Maiden's Tower) ismi ile bütünleşmiştir. Efsanelere konu olan farklı hikayeleri barındıran Kızkulesi, İstanbul'un sembolü olan yapılarıdır.



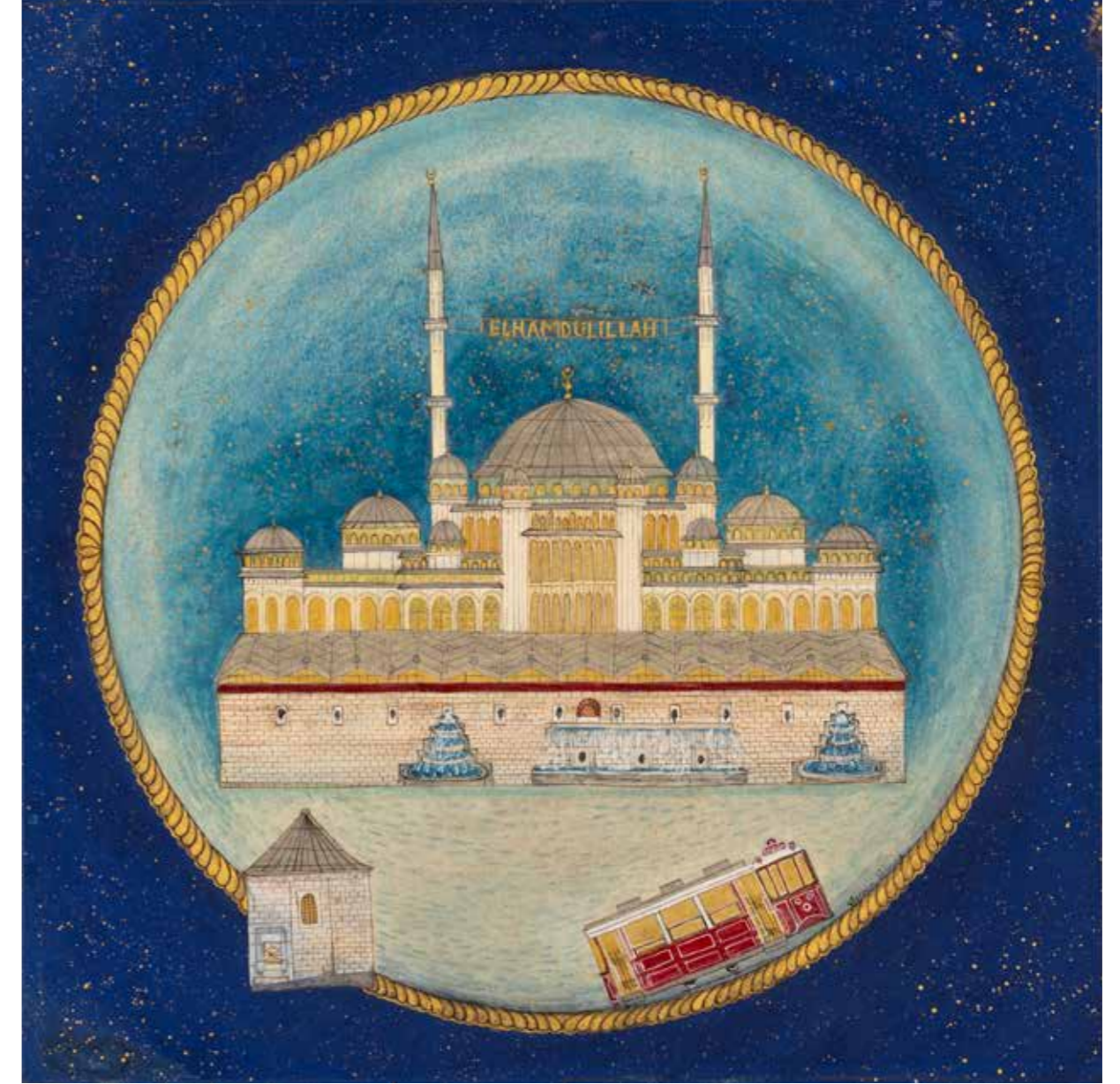
İstanbul Boğazında Seyrüsefer
Gülçin Anmaç
19cm x 29cm

Çerçevenin içerisinde günümüz gemileri ile dışında eski zaman gemileri hepberaber seyrüsefer halindedeler ve İstanbul'da farklı zamanlarda kullanılan gemiler aynı çerçevede birlikte resmedilmiştir



Osmanlı Gemileri
Gülçin Anmaç
22cm x 40cm

Osmanlı donanmasının ve gemiciliğinde; kuruluştan 17.yy kadar kürekli gemiler yani Kadırgalar, 19. yy ortalarına kadar devam eden yelkenli gemiler yani Kalyonlar, Osmanlı'nın yıkılışına kadar süren dönemde ise buharlı gemiler yaygın kullanılmıştır. Osmanlı Devletinin donanmasını etkili gemileri yanında, İstanbul'da ki günlük hayatta nakliyede ve ulaşımda, çeşitli deniz araçları ile kayık ve yelkenliler yaygın olarak kullanılmaktaydı.



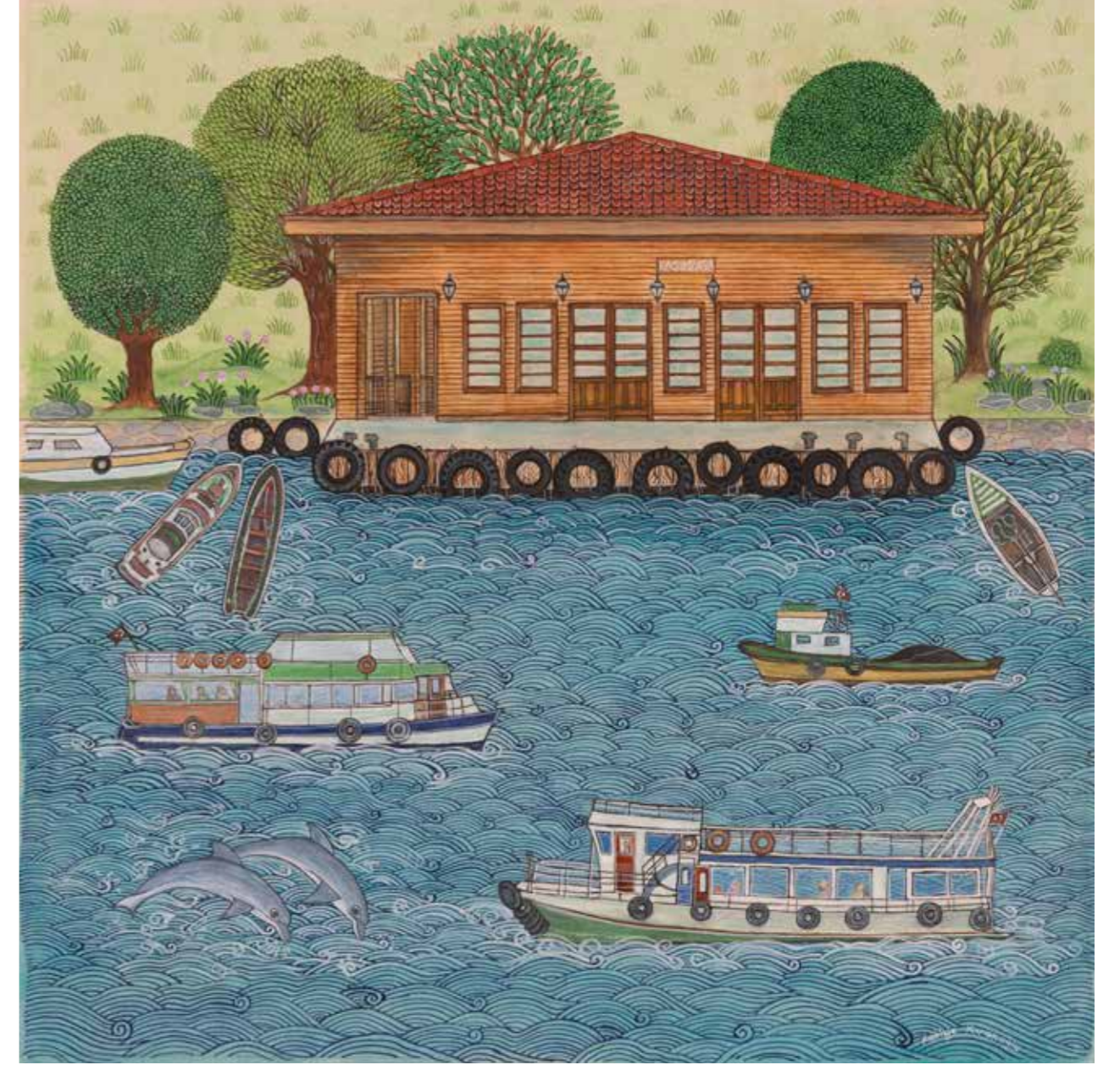
Beyoğlu, Taksim Camii
Şermin Yılmaz
21cm x 21cm

Banisi Elmas ailesi olan ve Mimar Şefik Birki'ye yaptırılan Taksim camii, 28 Mayıs 2021 de açılmıştır. Taş ve prekast kaplama cepheleri ve titanyum-çinko alışım kaplı kubbeleri ile bitişiğinde olan tarihi eser Taksim Maksem'ine göre planlanmıştır. Klasik cami mimarisi formları ile 19.yy Beyoğlu mimarisinden esinlenerek özgün bir tasarımla inşa edilmiştir. Caminin yapımına ortadan başlanılmış en son kubbe ve temel beton dökülerek aynı anda bitirilmiştir. Şehrin merkezinde olan camii içerisinde; çok amaçlı salon, stüdyo, aşevi, kültür sanat merkezi, kütüphane, kafe ve otopark bulunmaktadır.



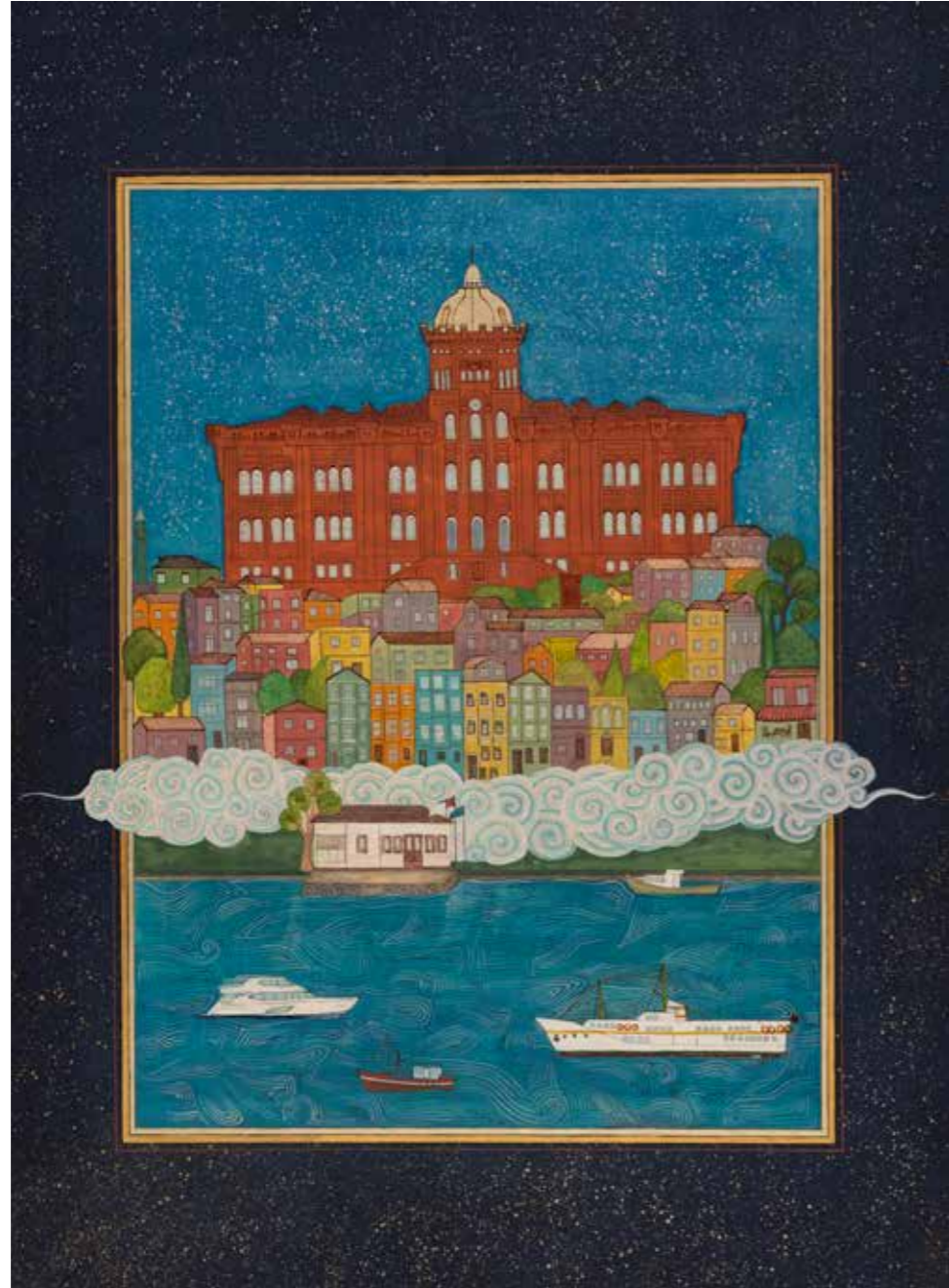
Üsküdar, Namazgâh Cami
Rabiye Kiranoğlu
41cm×33cm

Üsküdar Bulgurlu'da bulunan Namazgah Cami, 1900'lü yılların başlarında Sultan II.Abdülhamit'in harem ağalarından Şişman Cavid Ağa tarafından yaptırılmıştır. Caminin minberi ahşap, mihrabı dışa taşmalıdır. Tek ahşap minareli ve şerefesi üzerinde sekiz ahşap sütunun taşıdığı bir külahı olan cami, Cavid Ağa Cami olarak da bilinmektedir.



Beyoğlu, Kasımpaşa İskelesi
Rabiye Kiranoğlu
29cm×230cm

Beyoğlu ilçesi Kasımpaşa semtinde bulunan Kasımpaşa İskelesi, Haliç'in en büyük ve en eski iskelesidir. Osmanlı döneminde Denizcilik Bakanlığı'nın ve Camialtı Tersanesinin bu semtte olması nedeniyle, Kasımpaşa bir denizcilik merkeziydi. Kasımpaşa İskelesi, Osmanlı'dan günümüze sürekli kullanılan önemli bir iskeledir.



Balat Semtinde Gece
Ayşe Kübra Hülür
32cmx46cm

1454'te kurulan Fener Rum Ortaokulu ve Lisesi, tarih içinde Patrikhane Akademisi, Kırmızı Okul veya Birinci Akademi, Mekteb-i Kebir isimleriyle de anılmıştır. 1880-1882 yılları arasında inşa edilen eserin yapı malzemelerinden çoğu Marsilya'dan getirilmiştir. Yapının mimarı Dimadis'dir ve Avrupa'nın çeşitli ülkelerinde özellikle İtalya ile İspanya'da da şatolar yapan Dimadis, eseri iki sene gibi kısa sürede bitirmiştir. Fener Rum Erkek Lisesi, tarihi, kültürel, eğitim ve mimari açısından önemli bir yapıdır. Balat'ın renkli evleri ve Fener iskelesinin de içinde bulunduğu eser guaj boya sulu boya ve altın kullanılarak minyatür sanatı teknikleriyle yapılmıştır.



Tophane-i Amire Binası ve Tramvaylar
Sevim Şahin
20cm x 20cm

Tophane-i Amire, Sultan II. Mehmet tarafından kurulan ve Osmanlı ordu ve donanmasının kullandığı askeri topların üretildiği tarihi bir yapıdır. Tophane-i Amire, sadece top dökümhanesi olarak değil, aynı zamanda Osmanlı'nın ilk modern füze fabrikası olarak da kullanılmıştır. Tophane-i Amire'de üretilen toplar ve füzeler, Osmanlı ordusunun modernleşmesinde önemli rol oynamıştır. Şu anda Mimar Sinan Güzel Sanatlar Üniversitesi tarafından Tophane-i Amire Kültür ve Sanat Merkezi olarak kullanılmaktadır.

İstanbul Kapıları

Şehirler sultanı İstanbul, Türkler için paha biçilmez bir mazi, cazip bir istikbal demektir. Geçit vermez surlar şanlı bir fetihle aşılır. Saadet yurduna gülbanklarla, dualarla girilir: 'Ey kapıları açan Allah'ım. Bize de hayır kapılarını aç.' Nakış gibi işlenmiş kapılar vardır ki eşikleri aşınmıştır. Deruni âlemlere açılır. Akıllar orada ilimle perçinlenir, irfanla mest olur.

İSTANBUL TASVİRLERİ

Gülçin Anmaç Sanat Atölyesi Sergisi



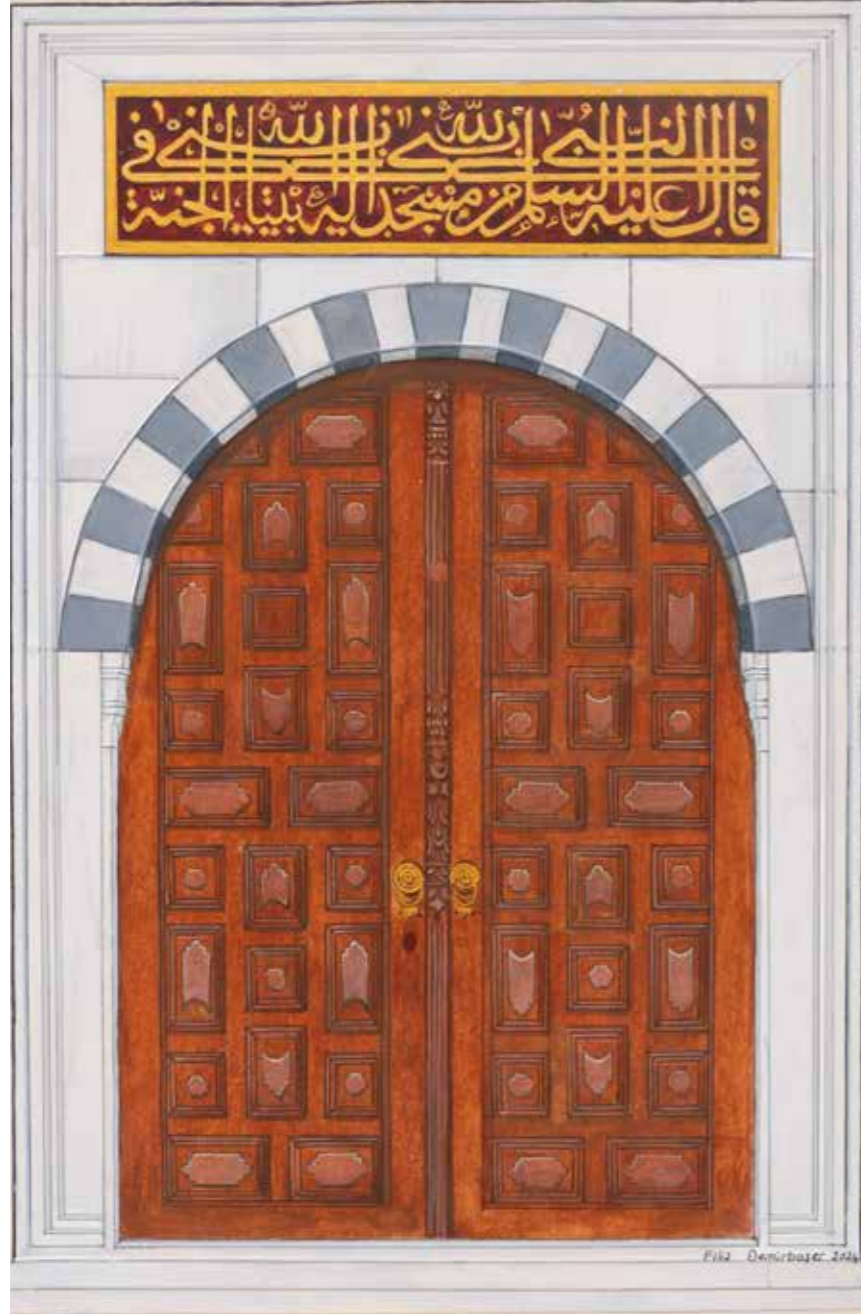
Mihrimah Sultan Medresesi Kapısı
Rabiye Kiranoğlu
28cm×41cm

Mihrimah Sultan Külliyesi içerisinde bulunan Mihrimah Sultan Medresesi, 1547-1548 yıllarında Kanuni Sultan Süleyman'ın kızı Mihrimah Sultan tarafından Mimar Sinan'a yaptırılmıştır. Şu anda sağlık merkezi olarak kullanılan merkez, kurşunlu medrese olarak da anılmaktadır.



Edirnekapı, Mihrimah Sultan Camii Cümle Kapısı ve Kitabesi
Filiz Demirbaşer-Serra Demirbaşer Alkan
30cm x 19cm

Mihr-î-Mâh Sultan Camii, İstanbul'un Karagömrük semtinin Edirnekapı bölümünde surların hemen yanında bulunur ve banisi Kanuni Sultan Süleyman'ın kızı Mihrimah Sultan'dır. 1563-1566 yılları arasında Mimar Sinan tarafından yapılan camii, dikdörtgen planlıdır ve etrafında medrese, mektep, türbe, hamam vardır. Caminin büyük avlu kapısından dik merdivenlerle camii içine çıkıldığında sağ tarafta medreseler ve karşısında 7 kubbeli 8 mermer granit sütunlu son cemaat yeri vardır. Şadırvan bunların arasında bahçede, minaresi sağdadır. Hamam ise cadde kenarındadır.



Fatih Camii, Hünkâr Kasrı Kapısı
Filiz Demirbaşer-Serra Demirbaşer Alkan
26cm x 17cm

Fatih Külliyesi bütünlüğünde Fatih Camii'nin Güneydoğu cephesinde yer alan Hünkâr Köşkü, Camii'nin ilk yapılaşmasında bulunmamaktadır. 1557 ve 1754 depremlerinde hasar gören caminin, daha sonra 1766 yılında meydana gelen büyük depremde aldığı büyük hasarın ardından üst örtü ve yan duvarları kısmen yıkılmıştır. Depremin ardından, III. Mustafa döneminde Fatih Camii, aynı temeller üzerine yeniden tasarlanan plan şekliyle inşa edilerek, bugünkü durumuna getirilmiştir. Bu tamirde yapıya iç, dış ve yan mahfiller, Hünkâr Mahfili, ayrıca padişahın mahfile atla çıkabilmesine yarayan rampa ilave edilmiş ve cami, 1771 yılının nisan ayında tekrar ibadete açılmıştır.

İstanbul Esnafı

Eski İstanbul'da esnaf deyip geçilmez. Ehl-i namus, işten anlar, tokgözlü olmak icap eder. Çıralıktan yetişir, işi öğrenince duayla peştamalı bağlanır: Sabırlı ve tahammüllü ol, tevekkül et, eline, beline, diline sahip çık, haram yeme, gayrının malına göz dikme, iyiliği unutma, kalbinde kötülük tutma, yürü git, Allah yardımcın ola!

İSTANBUL TASVİRLERİ

Gülçin Anmaç Sanat Atölyesi Sergisi



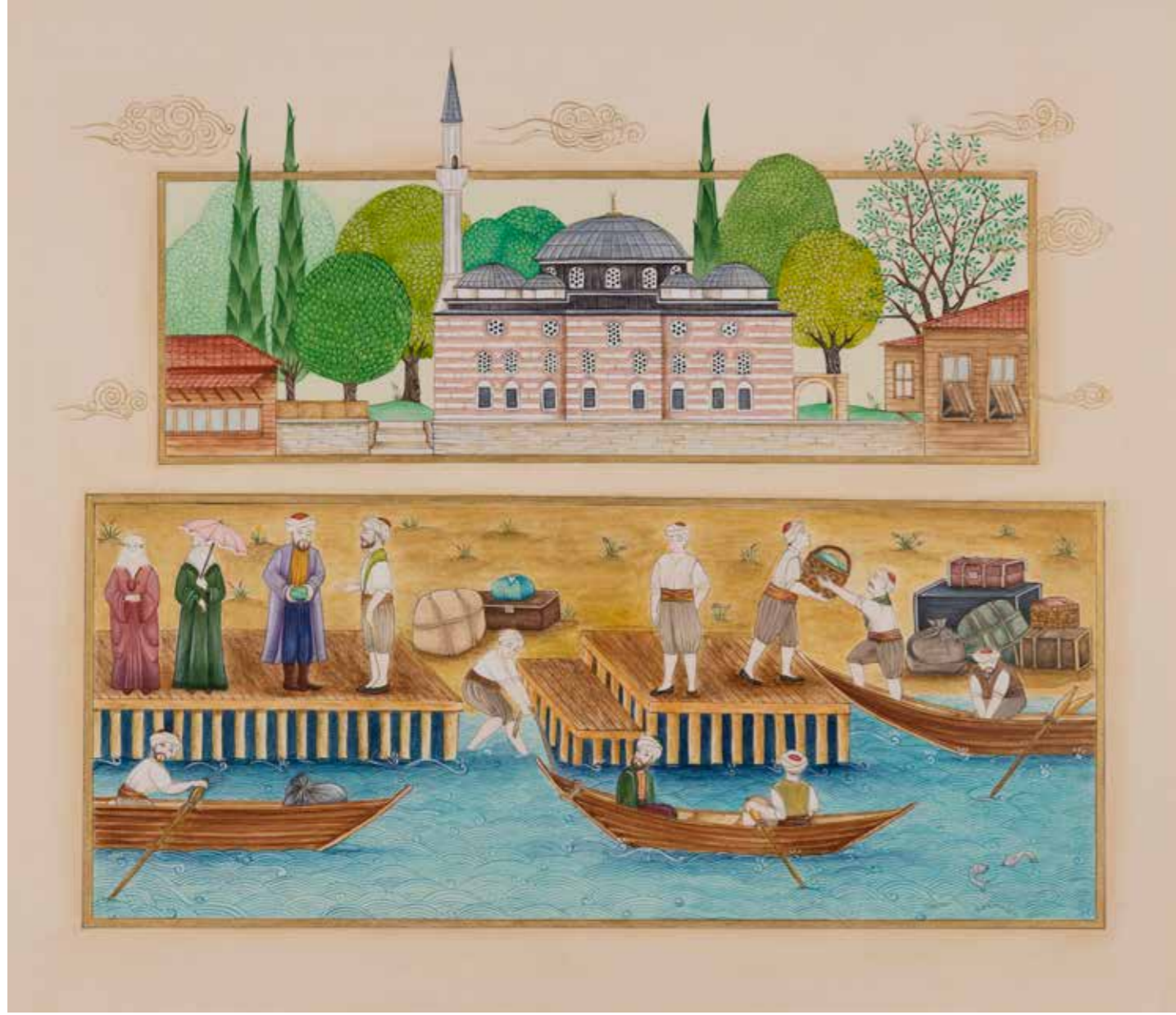
"Ahilik Söğleri"
Sevim Şahin
30cm x 38cm

Ahilik adabı yüzyıllar boyunca Anadolu Türk halkının karakterini belirlemiştir. Sosyal, siyasal, kültürel, dini ve ahlaki alanlarda önemli bir role sahip olmuştur. Misafirperverlik, komşuluk ilişkileri, görgü kuralları, doğruluk, dürüstlük, yardımlaşma gibi önemli özellikleri vardır ve bu özellikler günümüze ışık tutmuştur. Böylelikle birlik, beraberlik ve kardeşliğin temel mayası olmuştur.



İstanbul Saray Nakkaşhanesi
Gülçin Anmaç
46cm x 36cm

Nakkaşhanelerde, ressam, kalem işi yapanlar, musavvir, müzehhip, mücellit gibi kitap bezemecileri, değerli taş yontucuları, işlemeciler, taşçı ustaları, camcılar çalışırdı. İstanbul'da çarşı esnafının çalıştığı nakkaşhanelerin yanı sıra, Topkapı Sarayı'nın içinde ve yakınında sarayın sanat ve zanaat işlerini gören nakkaşhaneleri bulunmaktaydı. Son çalışmalara göre saray teşkilâtına bağlı ehl-i hiref-i hasa, nakkaşlar bölüğünden bazılarının nakkaşhanesinin sarayın birinci aulusunda, bazılarının sarayın dışında ve Hipodrom'a bakan yönde Arslanhane denilen binanın yanında olduğu anlaşılmıştır. Ayrıca saray için yapılacak özel işlerde ilgili olarak seçilen sanatçılara ayrı bir nakkaşhane tahsis edildiği bilinmektedir. Osmanlı nakkaşhanelerinde yapılan işlerin cinsini, ustaların isimlerini ve aldıkları ücretleri gösteren kayıtların düzenli biçimde tutulması sonucunda saraya bağlı nakkaşhanelerin teşkilâtı ve çalışması hakkında zengin bir bilgi ve belge birikimi vardır.



Beşiktaş, Sinan Paşa Cami ve Kayıklar
İlknur Sezgi Hekimoğlu
29cm×25cm

Beşiktaş İskelesi karşısında yer alan 1550-1553 yılları arasında Osmanlı Donanması'nın Kaptan-ı Derya'sı olan Sinan Paşa tarafından Mimar Sinan'a yaptırılmıştır. Sinan Paşa vefat ettiğinde, cami inşaat halinde olduğu için Üsküdar'daki Mihrimah Sultan Cami'ne gömüldü. Cami, Beşiktaş ilçesinin merkezinde yer alan Sinanpaşa mahallesine adını vermiştir.



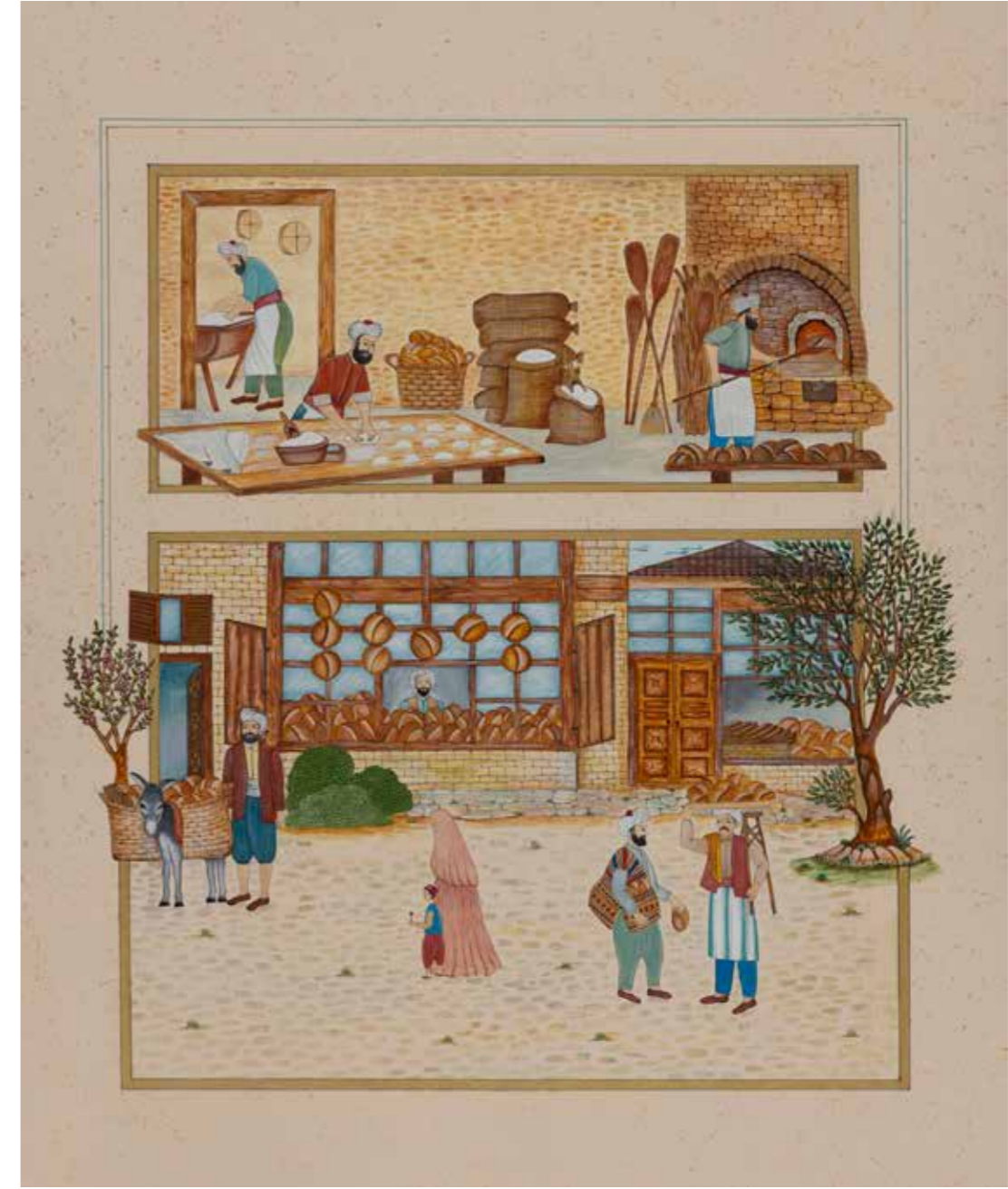
Ahilik Şed Kuşanma Töreni
İlknur Sezgi Hekimoğlu
25cm×18cm

Kalfalıktan ustalığa geçecek başarıyı gösteren gençlere, fütüvvet gelenekleri uyarınca geleneksel bir törenle ustalık önlüğü bağlanırdı. Bu önemli tören, geniş bir katılımı baharda yapılırdı. Müftü ile Kadı'nın hazır bulunduğu törene, ilgili zanaat temsilcileri ve ustalarında katılır, zanaatı devam ettirecek olan genç ustalar kıymet verilerek aralarına kabul edilirdi.



İstanbul Esnafı, Sepetçiler
Serap Zeliha Ektirici
38cm x 25cm

Kökü çok eskilere dayanan sepetçilik sanatı; malların piyasaya sürülmesi, tarım, bağ, bahçe ve balıkçılık ürünlerinin taşınması, pazara götürülmesi ve pazarlanmasında sepet kullanıldığı için Osmanlı döneminde oldukça önemliydi. Özellikle 'sepetçi söğüdü' diye anılan 'sorgun ağacı' olarak bilinen söğüt ağacının dalları ile fındık, kestane ağaçlarının dallarından ve saz, kamış gibi çeşitli bitki saplarından örülüp tamamen el işçiliğiyle yapılan kaplara verilen genel bir isimdir sepet. Özgün çalışmada, kamışların hasat edilmesinden başlayarak sepetin yapım aşamasına kadar, sepetçi esnafının çalışması canlandırılmıştır.



İstanbul Esnafı, Fırıncı
Serap Zeliha Ektirici
31cm x 29cm

Ekmek her dönem sofralarımızın vazgeçilmezi olmuştur ve askıda ekmek geleneği ise çok eskilere dayanan bir uygulamadır. İrk, dil ve din gözetmeksizin yardıma muhtaç insanların gururu önemsizmiş ve yapılan yardımların kimseyi incitmemesine özen gösterilerek, bir gelenek olarak yüzyıllar boyunca devam etmiştir. Özgün çalışmada, Osmanlı döneminde fırıncı esnafının fırında ekmek yapım aşamasından başlayıp ekmek satışı ve askıda ekmek uygulaması hikaye edilmiştir.



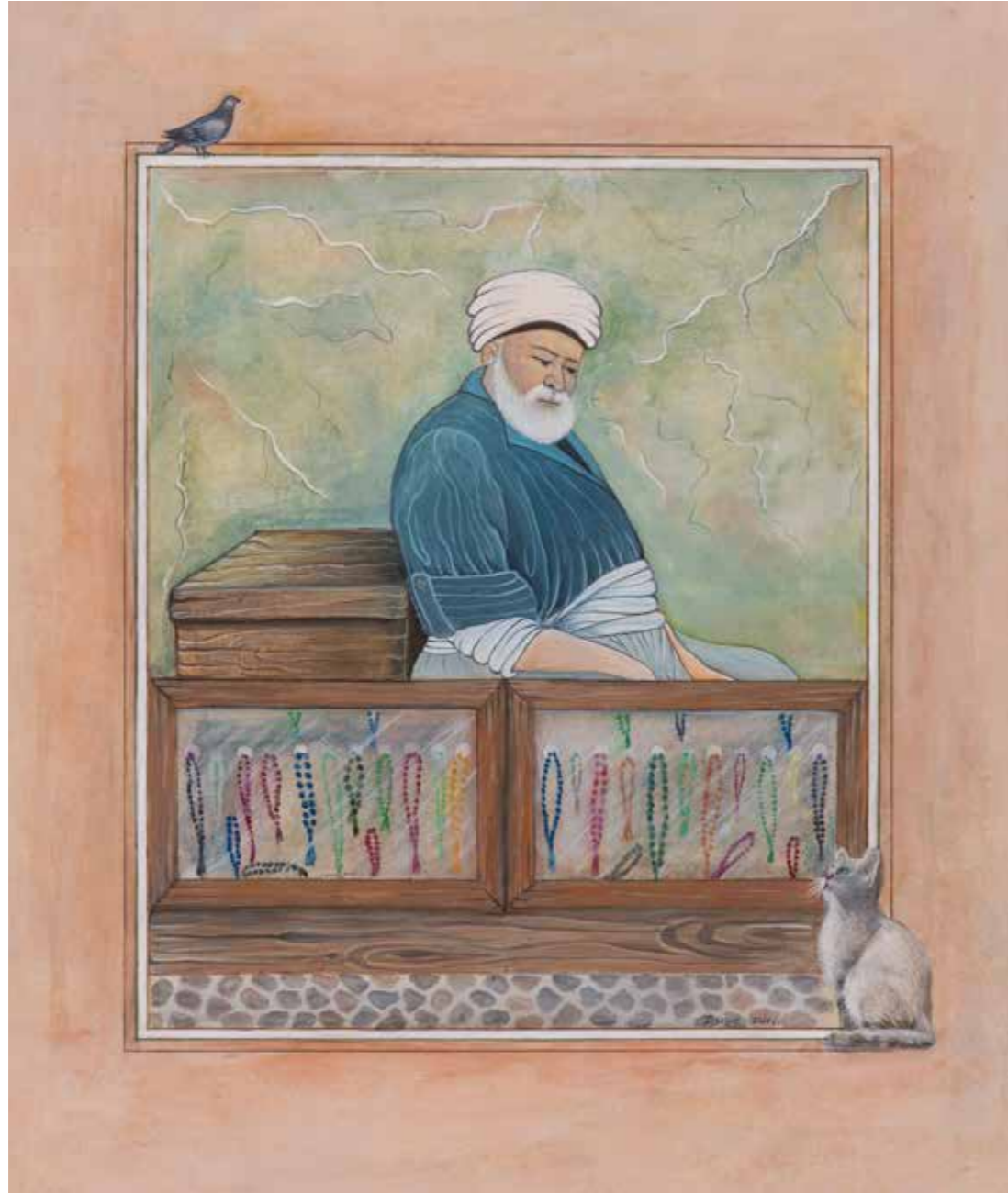
İstanbul Esnafı, Sakalar ve Eminönü Saka Çeşmesi
Serap Zeliha Ektirici
22cm x 35cm

Osmanlı'da, çeşme ve sarnıçlardan eulere su taşıyan kimselere saka denirdi. Sakalık Osmanlı döneminde en önemli meslekler arasında yer almıştır. 15.yy 'da eulere para karşılığı su taşıyan sakaların bir araya gelmesi ile saka loncası kurulmuştur. Her mahallede bu loncaya kayıtlı bir saka bulunurdu. Her sakanın hangi çeşmeden su alacağı belliydi ve izin belgesi olmadan su alıp satmak yasaktı. Şehirlerde sakalar eşekli veya atlı ile yaya olarak ikiye ayrılmıştı. Özgün çalışmada Eminönü'nde bulunan Saka çeşmesi (Akbiyık Köşe Çeşmesi) ile birlikte atlı ve yaya sakalar hikaye edilmiştir.



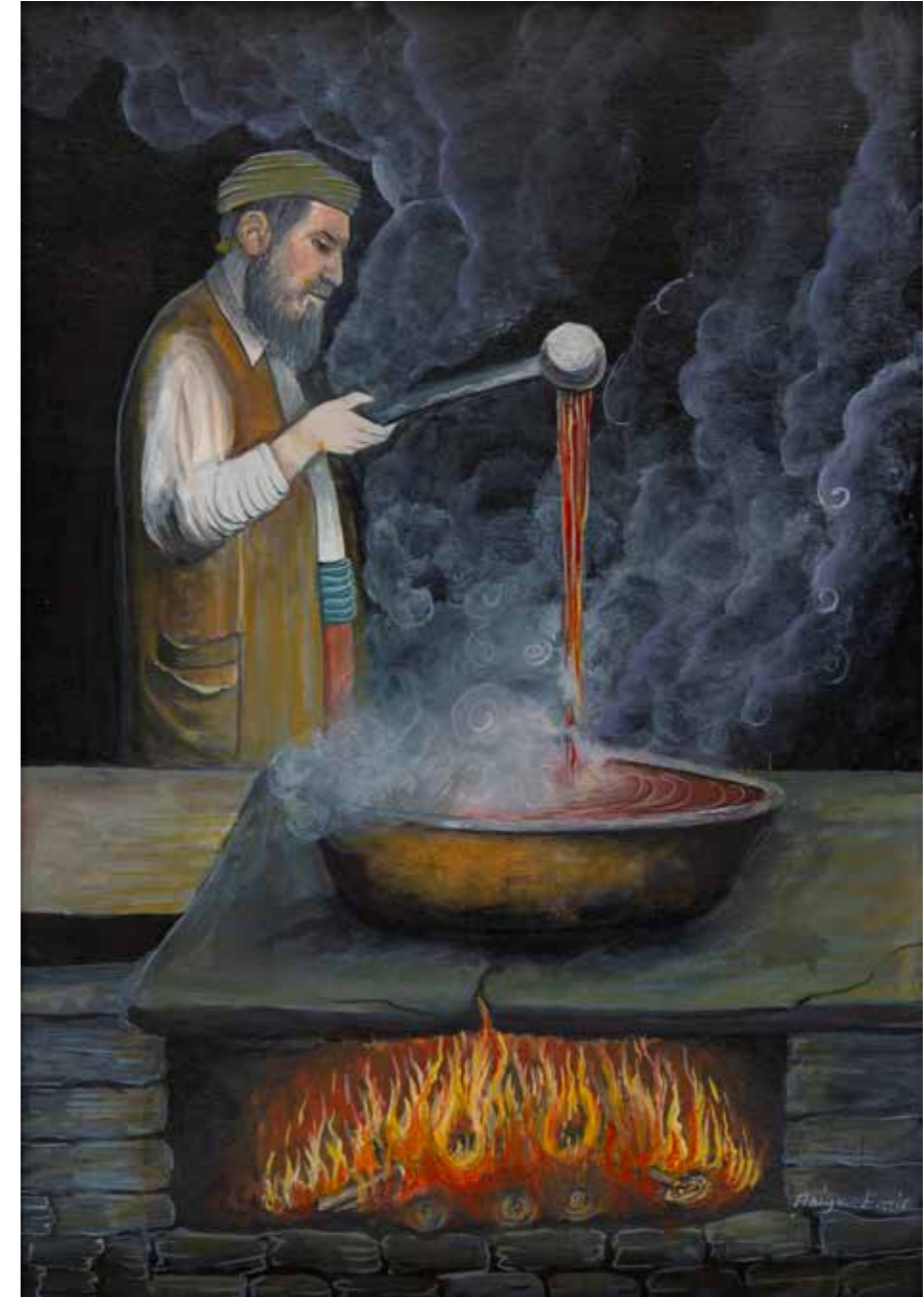
İstanbul Esnafı, Bileyici
Asiye Atıcı
17 x 22 cm

Bileyici , Ankara Etnografya Müzesinde bulunan 19.yy tarihli eserin bir replikası olarak çalışılmıştır.



İstanbul Esnafı, Tespih satıcısı
Asiye Atıcı
19 x 22 cm

Özellikle İstanbul camileri önlerinde görmeye alışkın olduğumuz tespih satıcıları, aynı zamanda esans denilen güzel kokularıda satırlar.



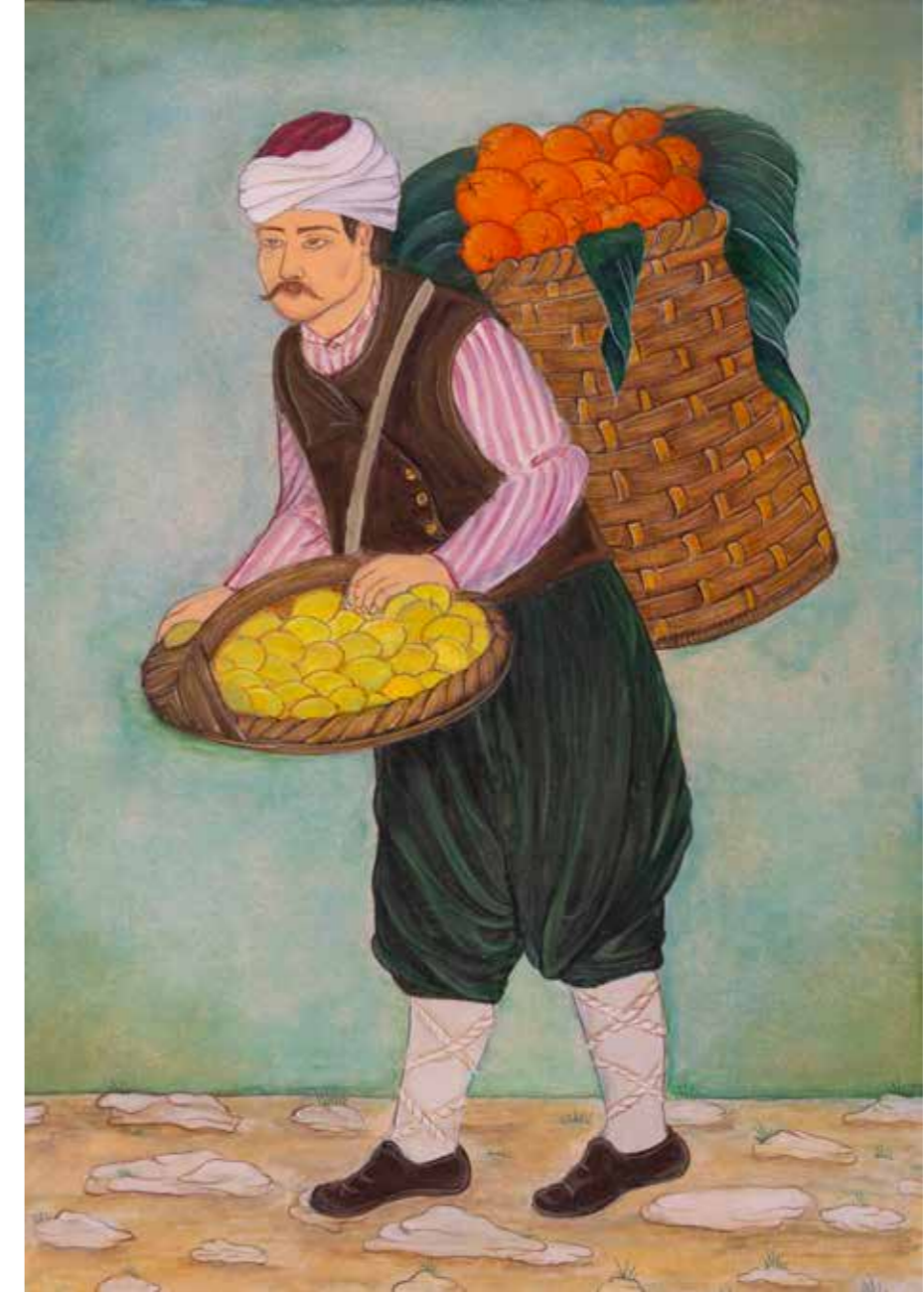
İstanbul Esnafı, Pekmezci
Asiye Atıcı
12 x 18 cm

Pekmez kültürü ülkemizin her yöresinde olan ve meyvelerin bol zamanında hazırlanarak, kışın yok zamanında tüketilen en önemli besinlerden birisidir.



İstanbul Esnafı, Tulumbacılar
Şermin Yılmaz
25cm x 35 cm

Patlıcan yangınlarıyla meşhur, eski İstanbul yangınlarını söndüren tulumbacılar; hızlı koşan , çevik, atletik yapılı, pratik düşünen gençlerden oluşurdu. Her mahallenin kendi tulumbacıları, türlü adetleri, edebiyatları ve merasimleri vardı. Üstü açık olan tulumbacı sandıklarını, kendi züklerine göre resimlerle, motiflerle, yazımlarla boyayarak süslerler ve hangi mahallenin tulumbacısı olduklarını belli ederlerdi. Yangına gidiş ve dönüşler o kadar gösterişli olurdu ki halk tarafından yangını unutturacak kadar ilgiyle izlenirlerdi. Sandıklar kenarlarından sırtlarla omuzlarda taşınyordu. Yangına ilk zamanlarda alelade bir giyimle ve başta bir bakır miğfer, ayaklarında yemeniyle giderlerdi. Sonraları pantolon diğ kapağının altından sıkma şeklinde, serpuşlar keçe biçiminde, ayaklar yalın ayak yangına gittiler. Bu minyatürde tulumbacılar, bir yangına müdahale ederken resmedilmiştir.



İstanbul Esnafı, Meyve Satıcısı
Berrin Gayhan
21cm x 15cm

Seyyar meyve ve sebze satıcıları İstanbul kültüründe önemli bir yer tutmuştur ve Ahilik Kültürü içerisinde yer almışlardır.



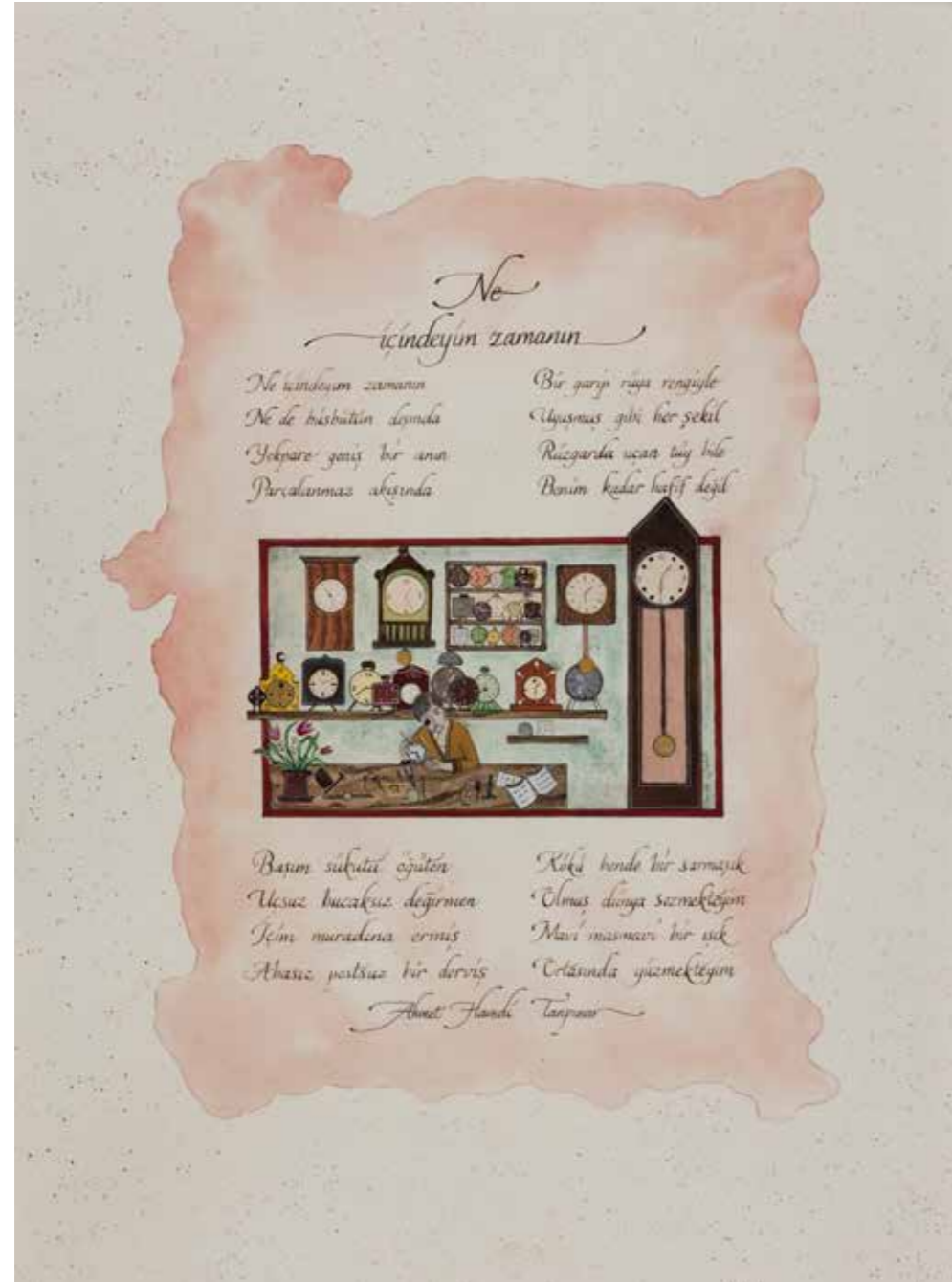
İstanbul Esnafı, Sedef Kakmacı
Rabiye Kiranoğlu
28cm×22cm

Sedef kakmacılık, kıymetli ev ve kullanım eşyaları yapımında saygın geleneksel el zanaatlarımızdan birisidir. Osmanlı'da sedef işlemeciliğinin ilk örneklerini, 15.yüzyıl sonlarına doğru görürüz ve 16. yüzyılda olgunluk devresine girmiştir. 17. ve 18. yüzyıllarda zirveye ulaşan Osmanlı sedef işçiliği, kapı, pencere, dolap kanatları, kürsü, çekmece, Kur'an muhafazası, rahle, masa, koltuk, sehpa gibi mobilyalar, silah kabzası, nalın, kahve takımı gibi çok çeşitli objede kullanılmıştır.



İstanbul Esnafı, Çömlek Satıcısı
Rabiye Kiranoğlu
30cm×25cm

Anadolu'da ilk çarklı çömlekçiliğe ait bulgulara, günümüzden yaklaşık 5 bin yıl önce Kayseri dolaylarında Alışar'da, Boğazköy'de ve Truva'da rastlanmıştır. Osmanlı döneminde ise; su küpleri, kavanozlar, su testileri gibi kaba eşyalar, sırlı veya sırsız pişmiş topraktan yapılmıştır. Eskişehir, Manisa, Bilecik, Neuşehir Auanos, Adapazarı, Bursa, Balıkesir, Kütahya'da halen çömlekçilik devam etmektedir. Çömlek satıcıları ise İstanbul'da, kapı kapı dolaşarak ürünlerini satmaya çalışırlardı.



İstanbul Esnafı, Saatçi
Sevim Şahin
 28cm x 40cm

Mekanik sistemle çalışan kol saati, çalar saat, cep saati, duvar saati gibi saatlerin, montaj, tamir ve ayarlarını yapan saatçiler, usta zanaatkarlardır.



Ahilik Duası
Sevim Şahin
 30cm x 35cm

Ahilik insanlar arasında; dayanışmayı, kardeşliği, dürüstlüğü, adaleti ortaya koyan bir sistemdir. Allah rızasını kazanmayı esas almıştır. Ekonomide; helal kazancı, alın terini, kul hakkını, kanaatkarlığı, çalışmayı ve üretmeyi öne alan bir modeldir.

İstanbul Şiirleri

En güzel şiirde ve musikide bulur dengesini İstanbul. Dalga sesi, martı sesi, ezan sesi kalabalıkların uğultusuna, vapur çığlıklarına karışır. Akşam sularında, karşı kıyının ufuklarından Cemil'in tamburu, berikinde Yahya Kemal'in Aziz İstanbul'u iştilir inceden. Şehir birkaç mısrayla ve hafif bir terennüme kendini her seferinde yeniden inşa eder.

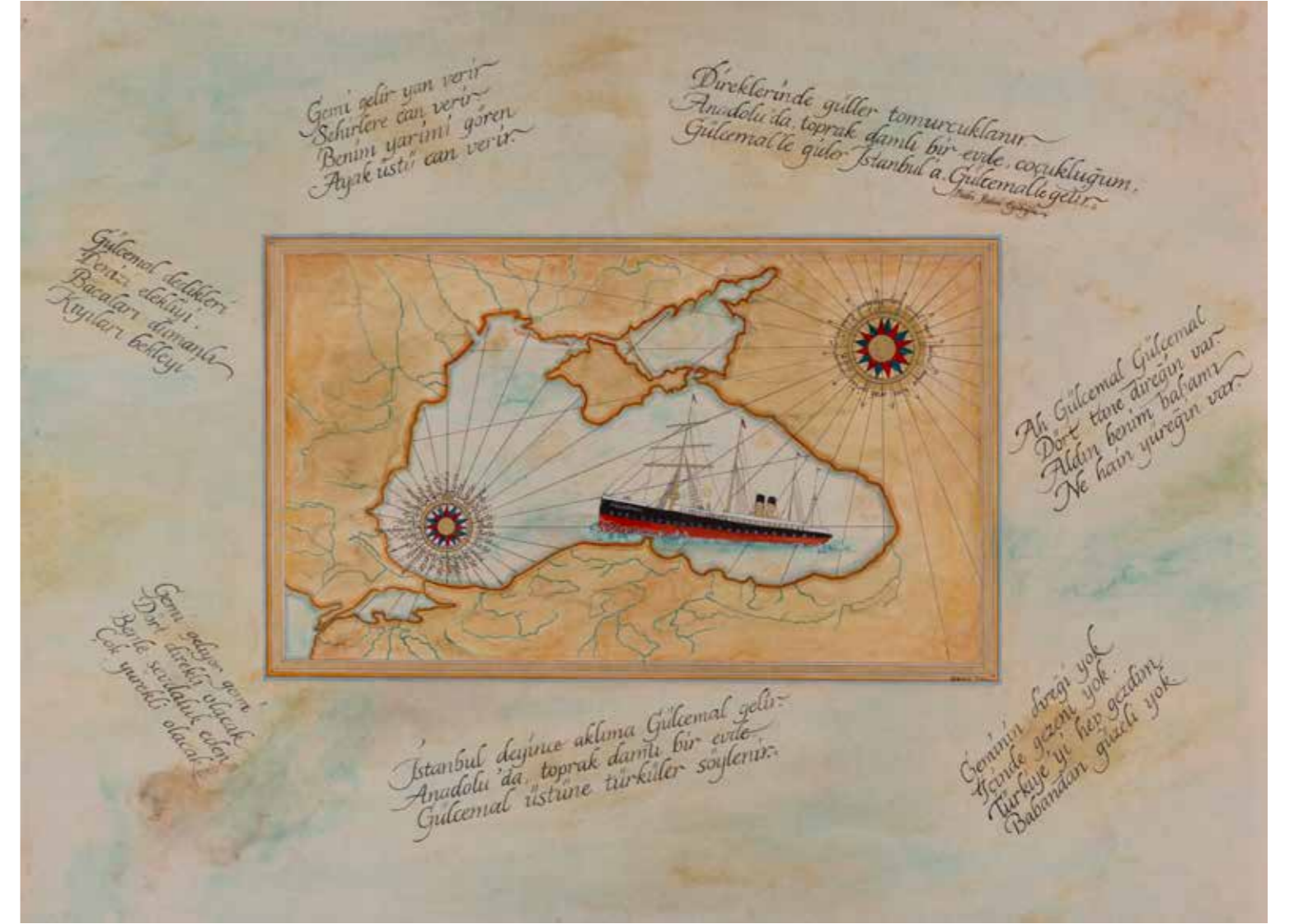
İSTANBUL TASVİRLERİ

Gülçin Anmaç Sanat Atölyesi Sergisi



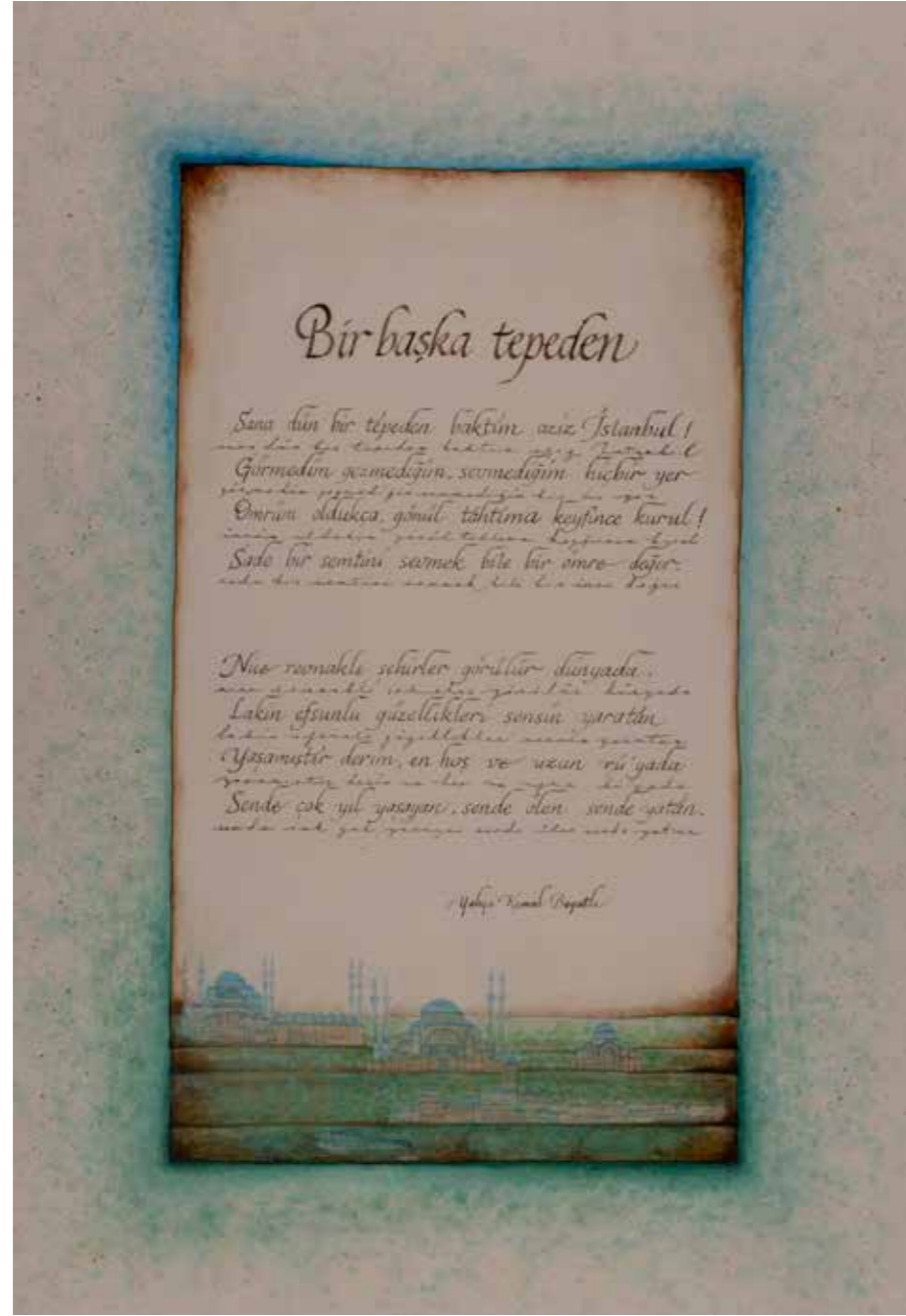
Erguvan Şiirleri ve İstanbul
Gülçin Anmaç
55cm x 48cm

İstanbul şiirlerinin kaligrafisini Etem Çalışkan yazmış ve Eyüp Bahariye adalarında erguvan ağaçları ve leylekler ile beraber doğal yaşam dokusunu Gülçin Anmaç resmetmiştir. Geçmişte ve günümüzde halıç kıyıları, kayıkla gezilerin bir rotası olduğu için onlara yer verilmiştir.



Gülcemal Vapuru ve Şiirleri
Şermin Yılmaz
60cm x 72cm

Tarihimizde bir geçiş, kavuşma ve tanıklık hikayesidir Gülcemal vapuru. 142m uzunluğunda, 14m genişliğinde, üst güvertesi açık, iki bacalı, dört direkli olan gemi, adını Sultan V. Reşad'ın annesinden alır. Amerika'ya giden ilk Türk gemisidir. Hayatlarında ilk defa bir gemiye binen Anadolu çocukları Gülcemal'le savaşa gitmiş ve yine Gülcemal'le esaretten memleketlerine dönmüşlerdir. İstanbul, Trabzon ve Hopa arasında uzun yıllar posta ve yolcu gemisi olarak hizmet etmiş, romanlara, hikayelere ve şiirlere konu olmuş, sözlü kültürde efsaneleşmiştir.



Bir Başka Tepeden Şiiri
Gülçin Anmaç - Sevim Şahin
75cm x 35cm

Yahya Kemal Beyatlı

Yahya Kemal Beyatlı, 1884-1958 tarihleri arasında yaşamış olan büyük Türk şairi, mütefekkiri, yazar, siyasetçi ve diplomatıdır. Cumhuriyet dönemi Türk şiirinin en büyük temsilcilerinden olan Beyatlı, şiirleri ile Divan edebiyatı ile modern şiir arasında bir köprü görevi üstlenmiştir.



Canım İstanbul Şiiri
Sevim Şahin
75cm x 35cm

Necip Fazıl Kısakürek 1904-1983 tarihleri arasında yaşamış olan ünlü Türk şairi, romancı, hikayeci, oyun yazarıdır. Cumhuriyet dönemi Türk edebiyatının önemli isimlerindedir. Özellikle yazdığı şiir, tiyatro, roman, hikaye türünde değerli eserleri vardır.

İstanbul Kuşları

Acaba hangi birinden bahsedilmeli; bir sebile dökülöveren güvercinlerinden mi, ılık ılıa kaıřan martılarından mı? řadırvan alınlıklarında kuğurdayan kumrular mı? yoksa serviliklere dadanan kuzgunlar mı daha İstanbulludur? O kayıp bahelerin suskun bülbüllerini hangi gazelde aramalı? Kadim leyleklerini hangi diyardan ağırmalıdır?

İSTANBUL TASVİRLERİ

Gülin Anma Sanat Atölyesi Sergisi



İstanbul'da Bahar ve Leylekler
Gülçin Anmaç
25cm x 37cm

İstanbul aynı zamanda göçmen kuşların göç rotasında bulunan bir şehirdir ve leylekler bu şehirde her zaman çok sevilir. Ülkemizde yaralı leyleklerin bakımı için vakıf bile kurulmuştur, yapıları olan leylek yuvaları tüm sene korunmuş ve her bahar gelişleri heyecanla beklenmiştir.



Erguvan Dalında Nağmekar Bülbüller
Gülçin Anmaç
17cm x 27cm

Eski İstanbul'da bir bahar âdeti olan "bülbül dinleme"de, İstanbul halkı bülbülleriyle ünlenen mesire yerlerine giderek bu "nağmekâr" kuşları dinlerdi. Bülbül yatağı olan bağ, bahçe ve korulara yakın oturan İstanbullular, uzak semtlerdeki yakınlarını özellikle bülbül dinlemeye davet ederlerdi. Baharın gelmesiyle birlikte, Boğaz'ın köylerinde yaşayan İstanbullular, akşam yemeğinin ardından kayıkhanelerinden sandallarını çözüp, küreklere asılarak ulaştıkları sakin bir koyda bülbülleri dinleyerek keyfederdi. Bülbül nağmelerinin en iyi dinlenebildiği koyların başında da Bülbül Deresi'nin Boğaz'a kavuştuğu Kanlıca'daki Bahai Körfezi gelirdi. Doğal yapısı gereği adeta bir amfityatro tınasına sahip bu güzel koyda, birkaç saat kadar çevredeki çalılıklarda yuvalanmış bülbüllerin dem çekmesini dinleyip, eulerine dönerlerdi.



İki Mauili Balıkçıl
Gülçin Anmaç
22cm x 29cm

Bizans İmparatorları'nın sarayı, Tarihi Yarımada'da bulunan Büyük Saray'ın mozaiklerden biri balıkçıldır ve bu şehrin sarayda yaşayan değerli kuşunun tüylerinin süsleme amaçlı takılması ise bir statü sembolü olmuştur. Bugün de, İstanbul'un en büyük gri balıkçıl kolonisi Topkapı Sarayı bahçesinde bulunuyor. Dünyadaki yayılış haritalarına göre Türkiye'ye sadece kışları uçuşuyorlar ama onlar Türkiye'nin hemen her noktasında yaz kış yuva yapıp yaşıyorlar. Sadece Topkapı Sarayı'nın bahçesinde ve Gülhane Parkı'ndaki ağaç tepelerinde yüze yakın yuvaları mevcut olan balıkçılar, yuvalarını yılın hiçbir dönemi terk etmiyorlar.



İstanbul'un Kargaları
Asiye Atıcı
13 x 22 cm

Zeki bir kuş olarak bilinen karga, iri ve uzun gagası, baklava biçimli kuyruğu, kuzguni rengi ile İstanbul'un hep varolmuş kuşudur. Yerleşik ve gezici kuşlardır, basitçe çalı çırpıyla yaptıkları yuvalarını ağaçların ya da kayalıkların üzerine yaparlar. Sürü oluştururlar ve bir arada bulunmayı severler. Kendilerinden daha kuvvetli olan kuş türlerine saldırabilirler.



İstanbul'da Bir Baştankara
İlknur Sezgi Hekimoğlu
19cm×19cm

Türkiye'nin tamamında ve İstanbul'da yaygın olarak görülen Baştankara, kendine özgü renkleri ile hemen tanınır. Her yere kolayca yuva yapan ve insanlara yakın duran bir kuştur.

İstanbul'un Kayıp Tarihi

Ne istilalar, kuşatmalar, yangınlar gördü bu şehir, ne depremler yaşadı. Hepsi de kralların, sultanların rüyalarını süsleyen ihtişamından bir parça koparıp götürdü belki ama tüketemedi güzelliklerini. Kökleri derinde, eşsiz bir hazineyi bağrında yaşıyor İstanbul. "Bu şehir-i Sitanbul ki bi misl ü behâdır / Bir sengine yek pâre Acem mülkü fedadır."

İSTANBUL TASVİRLERİ

Gülçin Anmaç Sanat Atölyesi Sergisi



Beylerbeyi Cami Kayıp Olan Çini Karosu
İlknur Sezgi Hekimoğlu
8cm×16cm

Yurtdışına kaçırılan çinilerimizden olan Beylerbeyi Cami çini karosu 19,3×9,5 cm ebatındadır. 1570-80 tarihlerinde İznik'te üretilmiştir. İznik'te çiniliğin canlanması II Murad döneminde (1421-1451) ve İznik, Bizans, Selçuklu ve Osmanlı İmparatorluğu döneminde bir sanat, ilim ve dini merkez olmuştur. 1331'de Osmanlı kenti olan İznik, Osmanlı öncesi de bir seramik üretim merkezi idi. İznik ve civarında, 14. yy ortalarından 15. yy ortalarına kadar yapılan üretim kırmızı hamurludur. 15. yy yarısından itibaren krem tonunda silisli beyaz hamurun kullanıldığı görülür. Osmanlılarda çini üretiminin en kaliteli olduğu ve dünyada ün yapan grubu, 16. yy ortası ve 17. yy başlarında İznik'te yapılan üretimdir. Bu dönemde, dekor Çin seramiklerinde olduğu gibi beyaz zemin üzerine uygulanmış olup çatlaksız, saydam sır altındaki renkler canlı ve dekor hatları kesindir. Farklı renklerin birbirine yayılması görülmez. Özellikle; "domates" veya "mercan" kırmızısı olarak tanınan parlak kırmızı, 16. yy İznik üretiminin karakteristik bir özelliğidir ve başka bir seramik geleneğinde görülmez.



Piyale Paşa Camii'nin Çalınan Çini Pencere Alınlığı
Ayşe Kübra Hülür
50cm x70cm

Tarihi binalardan çalınan değerli çini parçalarından bir tanesi Piyale Paşa Camii pencere alınlığıdır. Günümüzde, Loure müzesinde sergilenmekte olan bu değerli eser, Mimar Sinan'ın inşa ettiği Piyale Paşa Camii'nden çalınmıştır. Kaptan-ı Derya Piyale Paşa tarafından 1573 yılında yaptırılan camii, kubbesinde dalga hissiyle özgün bir değerdir.



Istanbul'un Çalınan Tarihi, Quadriga Atları
Gülçin Anmaç
46cm x 36cm

Quadriga, Roma dönemi Olimpiyat Oyunlarında ve diğer oyunlarda yarıştıran, yan yana koşulmuş dört at tarafından çekilen arabadır ve zafer alaylarının simgesidir. M.Ö. 4. yüzyılda yaşayan ve Büyük İskender'in de heykeltıraşı olarak bilinen Lysippos tarafından, Rodos halkı için yapıldığına inanılan atlar, 1204'deki IV. Haçlı istilasının hemen sonrasında Venedik'e taşınmışlardır. Quadriga atları İstanbul'dan kaçırılmış önemli bir tarihi eser olarak, bugün Venedik'teki meşhur San Marco Kilisesi'nde sergilenmektedir. Bazı rivâyetlerde Konstantinopolis'e imparator I. Teodosius zamanında Khios, yani Sakız adasından getirildikleri söylenir. Heykeller üzerine çalışanlar, yapım tekniği ve kullanılan malzeme itibarıyla bu atları MÖ IV. yüzyıl ile MS IV. yüzyıl arasında bir döneme tarihlendirmektedir. Bu konuda kullanılabilecek tek ipucu ise bir atın başının üzerinde bulunan ve 518 yılı imparator Justinus devrine ait paradır.



Hekimoğlu Ali Paşa Cami kayıp çini karo
İlknur Sezgi Hekimoğlu
8cm x 16cm

Yurtdışına kaçırılan çinilerimizden olan Hekimoğlu Ali Paşa Cami çini karosu 24,5x24,5 cm ebatındadır. İstanbul, Tekfur Sarayı üretimi 1718-1750 tarihleri arasındadır. Tekfur çinilerinin hamuru da İznik çinilerinde olduğu gibi silisli hamurdur. Ancak, karışımındaki kil miktarı daha yüksek ve kuvars taneleri daha kabadır. Dekor altında kalın kuvars astar tabakası mevcuttur. Astartaki kil miktarı, İznik astarlarına kıyasla daha yüksektir.





FATİH BELEDİYESİ
KSG
KADIRGA SANAT GALERİLERİ



9 786259 848105