

# RENKLER *Dile Geldi*

**LEVENT KUM**  
**Çini Atölyesi Sergisi**



# RENKLER DİLE GELDİ

Levent Kum ini Atölyesi Sergisi

# RENKLER DİLE GELDİ

## Levent Kum Çini Atölyesi Sergisi

Fatih Belediyesi Sanat Yayınları No: 32  
ISBN 978-625-98481-2-9

**Fotoğraf**  
Hakan Ezilmez

**Tasarım**  
A-Z Kültür Sanat Ajansı

**Baskı**  
Seçil Ofset  
100. Yıl Mahallesi Massit Matbaacılar Sitesi 4. Cadde No:77  
Bağcılar, İSTANBUL

**Basıldığı Yer**  
İstanbul

**Basıldığı Tarih**  
2024

### BAŞKANDAN

Mazisi çok eski devirlere dayanan çini sanatının sanat geleneğimizdeki önem ve değeri tartışılmazdır. Camilerimiz başta olmak üzere, kültür mirasımızın abidevi birçok örneğinde kullanılan çiniler, sıcak, zarif, çeşitli renk ve desenleriyle yalnız bize mahsus bir şiirin ebedi güzelliğini gözler önüne serer. Özel tekniklerle hazırlanan, özgün tasarımlı çiniler, yalnızca mekânların iç ve dış cephelerini bin bir çeşit motifle süslerken, gündelik kullanılan tabak, kase, vazo, sürahi gibi seramik eşyaları da paha biçilmez sanat eserlerine dönüştürür Evani denilen bu çini örnekleri bu sanatın Türklerle özdeşleşmesine imkân tanıyan bir zenginlik içermekte olup dünyanın birçok müzesinde sergilenmektedir.

Türklerin çini sanatındaki yetkinliği İpek yolunu takip eden hatta inşa edilmiş eserler takip edilerek izlenebilir. Tam manasıyla bir çini medeniyeti olan Selçuklu'dan devreden sanat mirası, Osmanlı'nın elinde daha da gelişerek çeşitlenmiştir. Anadolu şehirleri, nihayet İstanbul Türk çinisiyle bezenmiş mimari şaheserlerle ihya olunmuştur. Hele Suriçi İstanbul'u, paha biçilmez çinilerle kaplı yapılardan oluşan bir açık hava müzesi niteliğindedir. Rüstempaşa'dan Çinili Köşke, Sultanahmet'ten Sokullu Mehmed Paşa Camii'ne bütün yapılarda üretim teknikleri unutulmaya yüz tutmuş çini örnekleri görülebilir.

Türk çini sanatına ilginin günümüzde yükselişte olması sevindirici bir gelişmedir. Elbette bunda klasik üslupların yanında geleneksel tarzı çok iyi özümsemiş ve tasarımlarında kendi imzasını ortaya çıkarmayı başarmış sanatçılarımızın payı büyük. Çalışmaları ilgiyle takip edilen ve değerli çabasını aldığı ödüllerle pekiştiren Levent Kum ve Çini Atölyesi sanatçılarının eserleri tasarım gücü ve renk kaliteleriyle öne çıkıyor. Ayrıca sanatçılarımızın eserleri Türk çiniciliğinin güncel konumunu tespit edebilmek açısından çarpıcı örnekler içeriyor.

Geçmişte farklı tekniklerle icra edilen çiniciliğin zirve yaptığı klasik dönemde sanatkârlar tarafından sık tercih edilen sır altı tekniğini modern bir yaklaşımla sürdüren Levent Kum ve öğrencilerinin birbirinden güzel eserlerini Kadırga Sanat Galerilerimizde sanatseverlerle buluşturmanın heyecanı, sergide emeği olan herkese teşekkür ediyor, katkı sunan tüm sanatçılarımızı kutluyorum.

Kültürün merkezi Fatih'te sanatla iç içe nice günlere...

**M. ERGÜN TURAN**  
FATİH BELEDİYE BAŞKANI

Türk İslam sanatları içinde önemli bir yere sahip olan çini sanatı, günümüze dek İslam coğrafyasında ve Anadolu'da önemini korumuş her zaman sevilen bir sanat dalı olmuştur. Türklerin çini ve seramiği gündelik hayatta ve inşa ettikleri yapılarda kullanmaya başlamaları İslamiyetden önce Uygur dönemine kadar gitmektedir. Anadolu'da Karahanlılar döneminde ilk örneklerine rastladığımız çini sanatı Selçuklular döneminde de farklı teknikler geliştirilerek dini ve sivil yapıların iç ve dış mekanlarında kullanılmıştır. Anadolu'da İznik, Kütahya, Bursa, Konya, Diyarbakır, Çanakkale önemli çini ve seramik üretim merkezlerindedir. Günümüzde sanat tarihi literatüründe çini terimi duvar kaplamaları, seramik ise kap kacak (tabak,kase,vazo v.b.) için kullanılmaktadır.

Anadolu'da çini sanatının erken örnekleri sırlı tuğla kullanımı ile başlar. Genellikle tuğlanın ince uzun kenarı sırlanmakta ve birçok farklı geometrik kompozisyon yapılabilmekteydi. En güzel örneklerden ikisi Sivas Gök Medrese ve Konya İnce Minareli Medrese'dir.

Daha sonra tek renk sırlı örneklerle karşılaşırız. Kalıplar yardımı ile şekillendirilen karolar ilk pişirim yapıldıktan sonra daha çok kobalt mavisi, yeşil, turkuaz, mangan renklerinde sır uygulanarak yeniden pişiriliyor ve kullanıma hazır hale geliyordu.

Bundan sonra mozaik tekniği çinilerin çokça kullanıldığı bir dönem gelmektedir. Her renk ayrı ayrı en iyi neticenin alınacağı şekilde fırınlandığı için sırlar son derece parlak ve kaliteli idi. Genellikle geometrik kompozisyonların kullanıldığını görmekteyiz. Konya Karatay Medresesi, Konya Sırçalı Medrese, Konya Alaaddin Camisi başarılı örneklerinden birkaçıdır.

Gelişerek devam eden çini sanatında karşımıza renkli sır tekniği (cuerda seca) çıkar. Şekillendirilip ilk pişirimi yapılan karolara desen aktarıldıktan sonra, konturları kazınarak yahut mangan, siyah boya karışımı ile uygulanır. Konturların kırmızı olduğu örnekler de vardır. Kobalt mavisi, yeşil, turkuaz, mangan morunun yanı sıra bu teknikte özellikle sarı renk çok tercih edilmiştir. Sonraki aşamada oluşan alanlar renkli sır kullanılarak doldurulur ve yeniden fırınlanır. Zor bir teknik olduğu için uzun süre devam ettirilmemiştir. En güzel örneklerinden birkaçı, Bursa Yeşil Cami ve Türbesi, Yavuz Selim Camisi ve türbesi, Şehzade Mehmet Türbesi'dir.

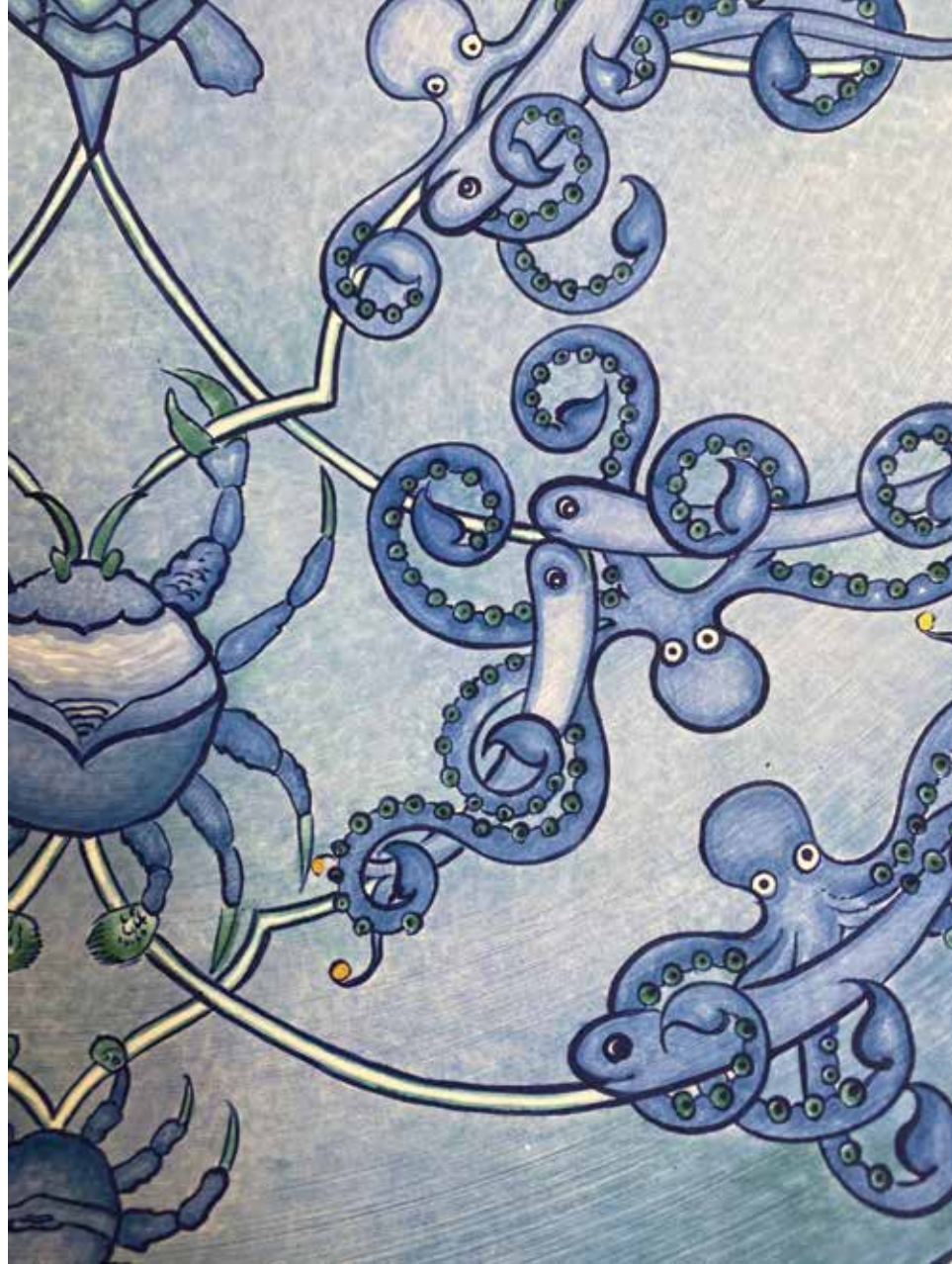
Önceden beri bilinen sıraltı tekniği Osmanlılarla en güzel dönemini yaşamış ve Türk Çini Sanatının dünyada tanınmasını sağlamıştır. İznik çinisini benzerlerinden ayıran en önemli özellik yüksek oranda ihtiva ettiği kuvarstır. Hamurunda, astar tabakasında, kullanılan renklerde ve sırda yüksek oranda kuvars kullanılmıştır. Tek başına kullanıldığında şekillendirmenin neredeyse imkansız olduğu bu madde eriticiler ve kil yardımıyla istenen forma sokulabilmiştir. Türk çini ustalarının bu

başarısı İznik çinisini benzerlerinden ayırmakta sır, renk ve kompozisyon etkisi olarak bütün sanat sevenlerini etkilemektedir. Bu teknikte yabancı cisimlerden arındırılan ve havuzlarda dinlendirilen çamur, kalıplar yardımıyla şekillendirilmekte deri sertliğine geldiğinde çalışmayı kolaylaştırmak ve İznik çinisine göz akı denilen tonu kazandırmak amacıyla kalınca bir astar tabakası tatbik edilmekteydi. Kurutulan çiniler ilk pişirim yapıldıktan sonra kompozisyon aktarılır ve kontür genellikle siyah boya kullanılarak çekilir. İstenen renklerle boyanan çini üzerindeki camsı koruyucu tabakayı oluşturmak için sırlanmakta ve yeniden pişirilmekte böylece kullanıma hazır hale gelmektedir. Renklendirilmede kobalt mavisi, turkuaz, yeşil, mangan moru ve kabarık olarak mercan kırmızısı en çok kullanılan renklerdir. Renklerde mücevher tonları elde edilmeye çalışılmıştır. Uygulanan kompozisyonların İstanbul'da Ehl-i hiref teşkilatında padişah tarafından istihdam edilen yetkin sanatçılar tarafından çizildiği için adeta cennet bahçesini andıran tasvirler kısıtlı bir renk paleti ile yakalanmıştır. Kullanılan motiflerde hatayi, rumi, yarı stilize lale, gül karanfil, sümbül v.b., bulut, insan ve hayvan figürleri, yazı ile karşılaşılır. Bu çinilerin kullanıldığı önemli eserlerden bazıları Süleymaniye Camisi, Rüstem Paşa Camisi, Kadirga Sokullu Cami, Edirne Selimiye Camisi, Adana Ramazanoğlu Ulu Cami'sidir.

Çini üretimine paralel olarak çok başarılı bir seramik üretimi de yapılmıştır. Özellikle İznik'te yapılan eserlerde hatayi, rumi, bulut, lale, gül, karanfil, sümbül, v.b., insan ve hayvan figürleri, yazı, düğüm motifleri kullanılarak çok renkli ve birbirinden özel üsluplarda eserler üretilmiştir. Bu üsluplardan ilk akla gelenler Baba Nakkaş, Saz Yolu Üslubu, Haliç İşi, Şam İşi Üslubu, Yarı Stilize Üsluptur.

Günümüzde; üniversitelerin güzel sanatlar fakültelerine bağlı Geleneksel Türk Sanatları Bölümlerinde ve çeşitli sivil toplum kuruluşlarında aktif olarak çini eğitimi verilmektedir. Çini sanatının bilinirliği artarak devam etmektedir. Kütahya en önemli çini merkezi olarak varlığını sürdürmekte yanı sıra İznik ve İstanbul başta olmak üzere Anadolu'da birçok merkezde küçük büyük çini atölyeleri bulunmaktadır. Bu bağlamda çini kursumuzu düzenleyen, maddi manevi destekleyen Fatih Belediye Başkanı Mehmet Ergün Turan'a, kurs yetkililerine, serginin gerçekleştirilmesinde büyük emeği olan Osman Özsoy,Eda Selimoğlu ve değerli öğrencilerime müteşekkirim.





## Çini Atölyesi Sergisi Sanatçıları

Levent Kum

Fatma Menteş

Seval Şepik

Tülay Altay

Yasemin Erenay Sevinç

Yelda Özalıcı

Zekiye Koç



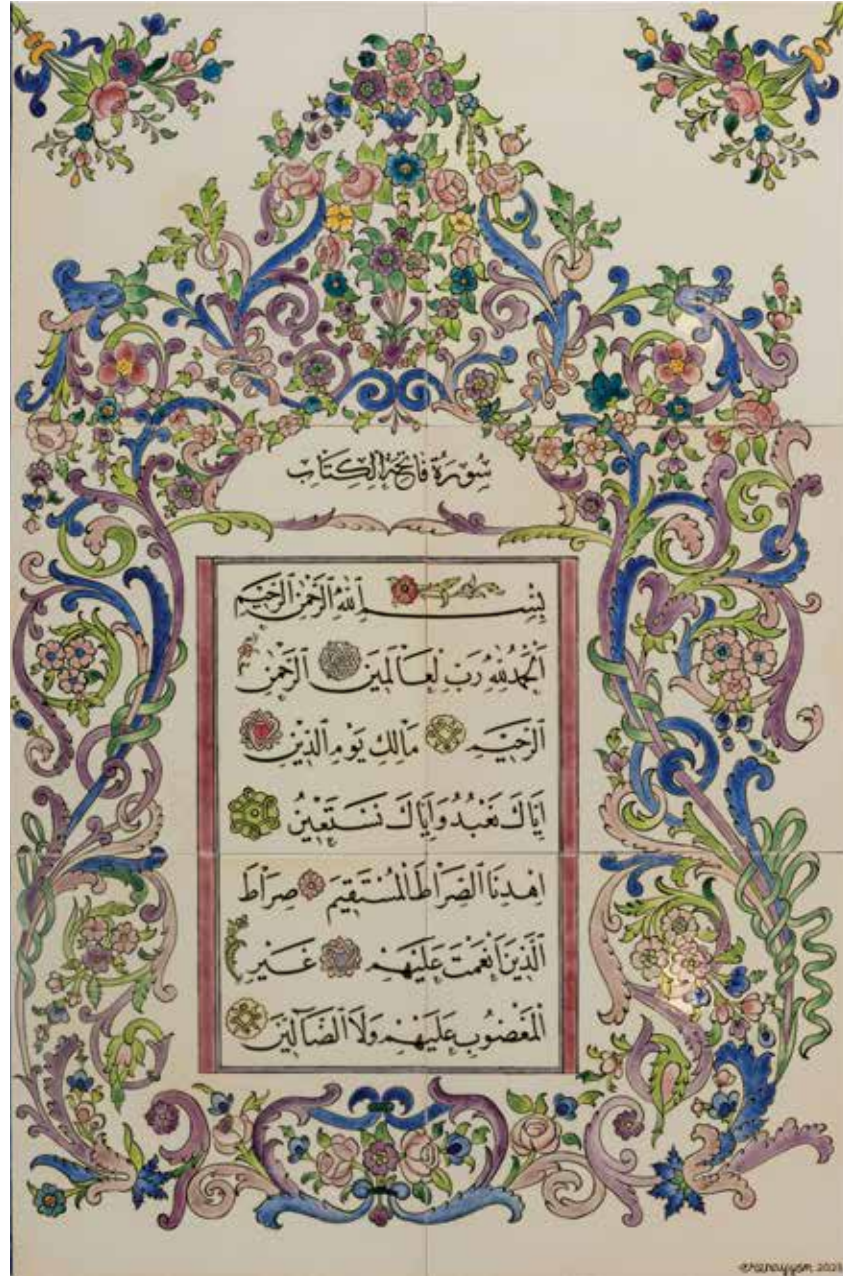


**Seval Şepik**  
Rokoko Üslubunda Ser Leuha  
Sıraltı Tekniğinde Çini Pano  
80x60

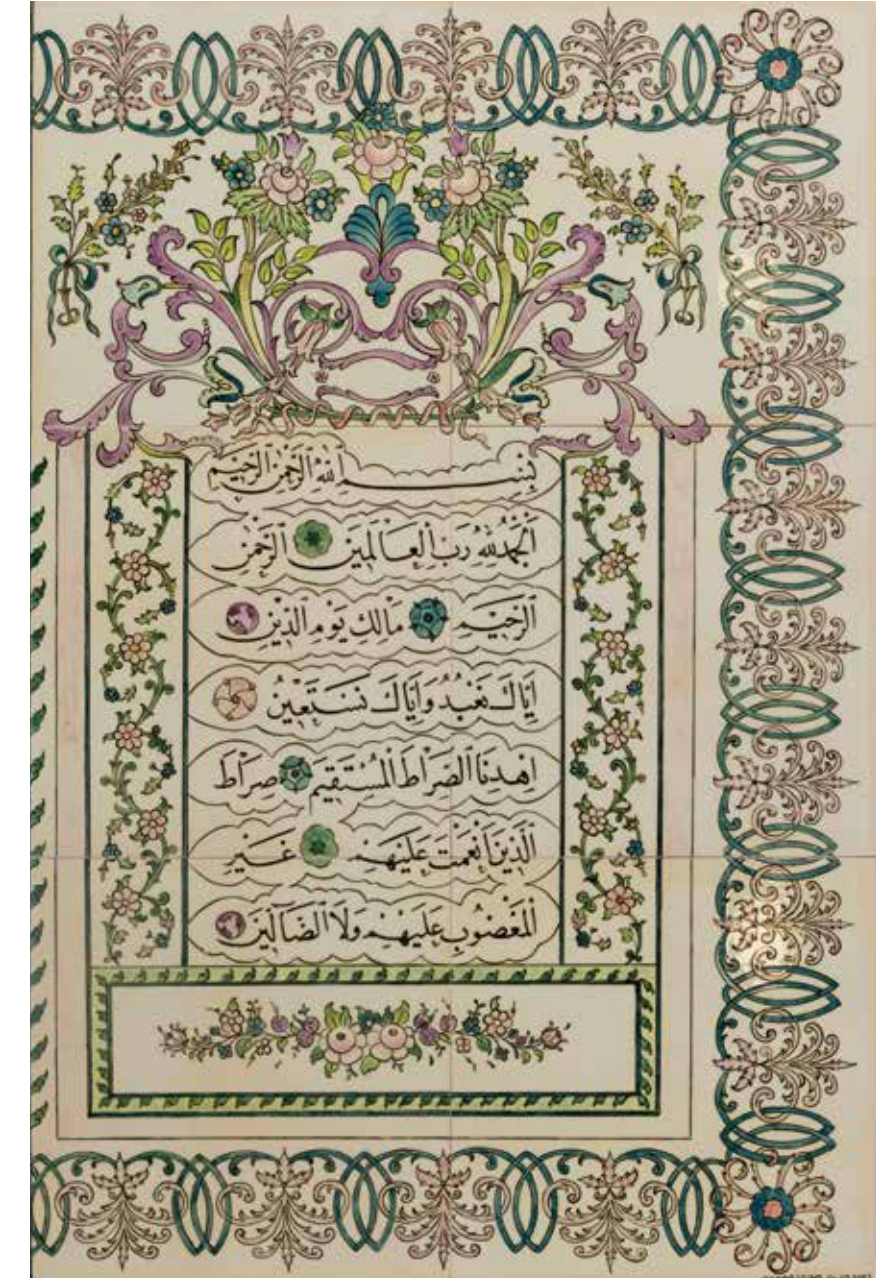


**Seval Şepik**  
Rokoko Üslubunda Fatiha Suresi  
Sıraltı Tekniğinde Çini Pano  
60x80





**Yasemin Erenay Sevinç**  
Rokoko Üslubunda Fatiha Suresi  
Sıraltı Tekniğinde Çini Pano (Hat: Halime Ahmetoğlu)  
75x50

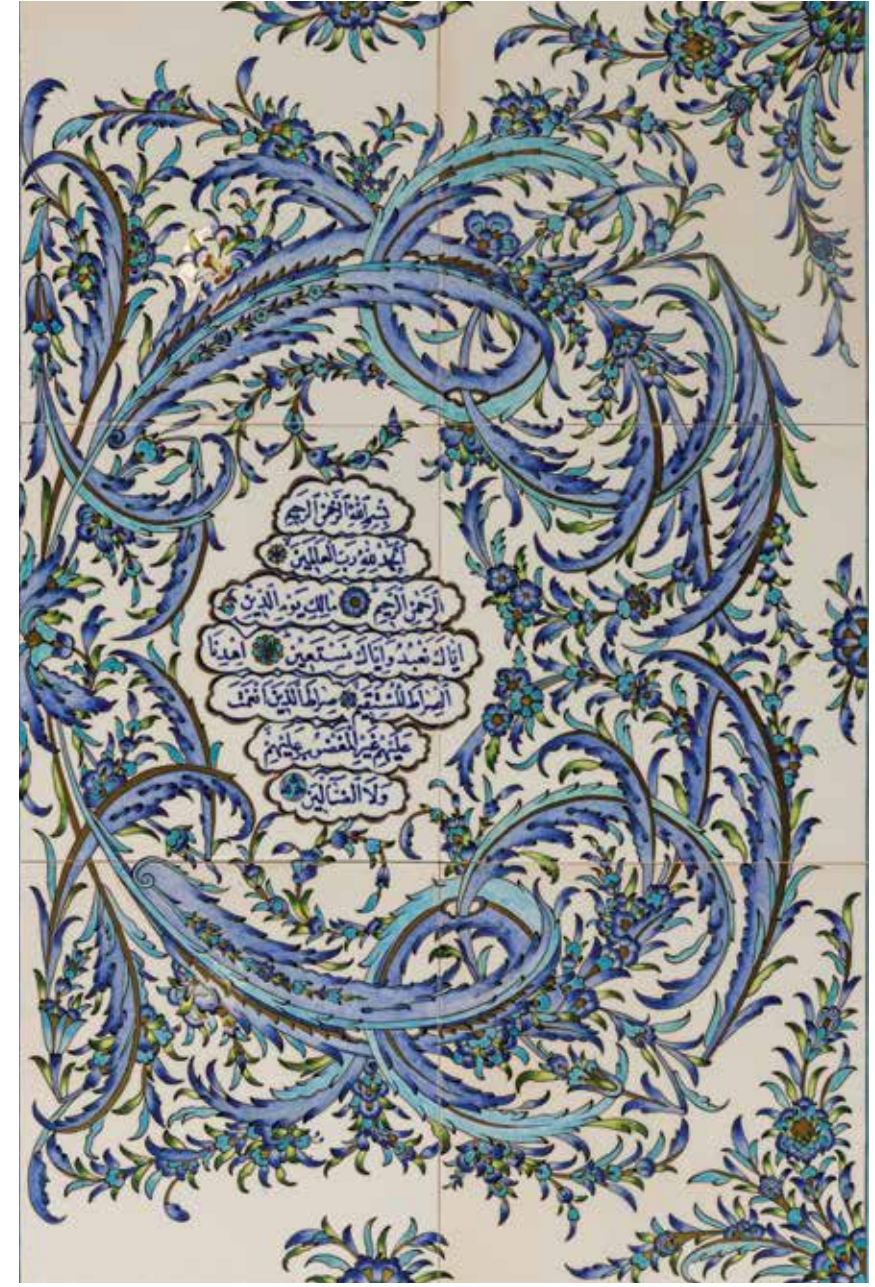


**Yasemin Erenay Sevinç**  
Rokoko Üslubunda Fatiha Suresi  
Sıraltı Tekniğinde Çini Pano (Hat: Halime Ahmetoğlu)  
75x50





**Tülay Altay**  
Rokoko Üslubunda Fatiha Suresi  
Sıraltı Tekniğinde Çini Pano  
75x50

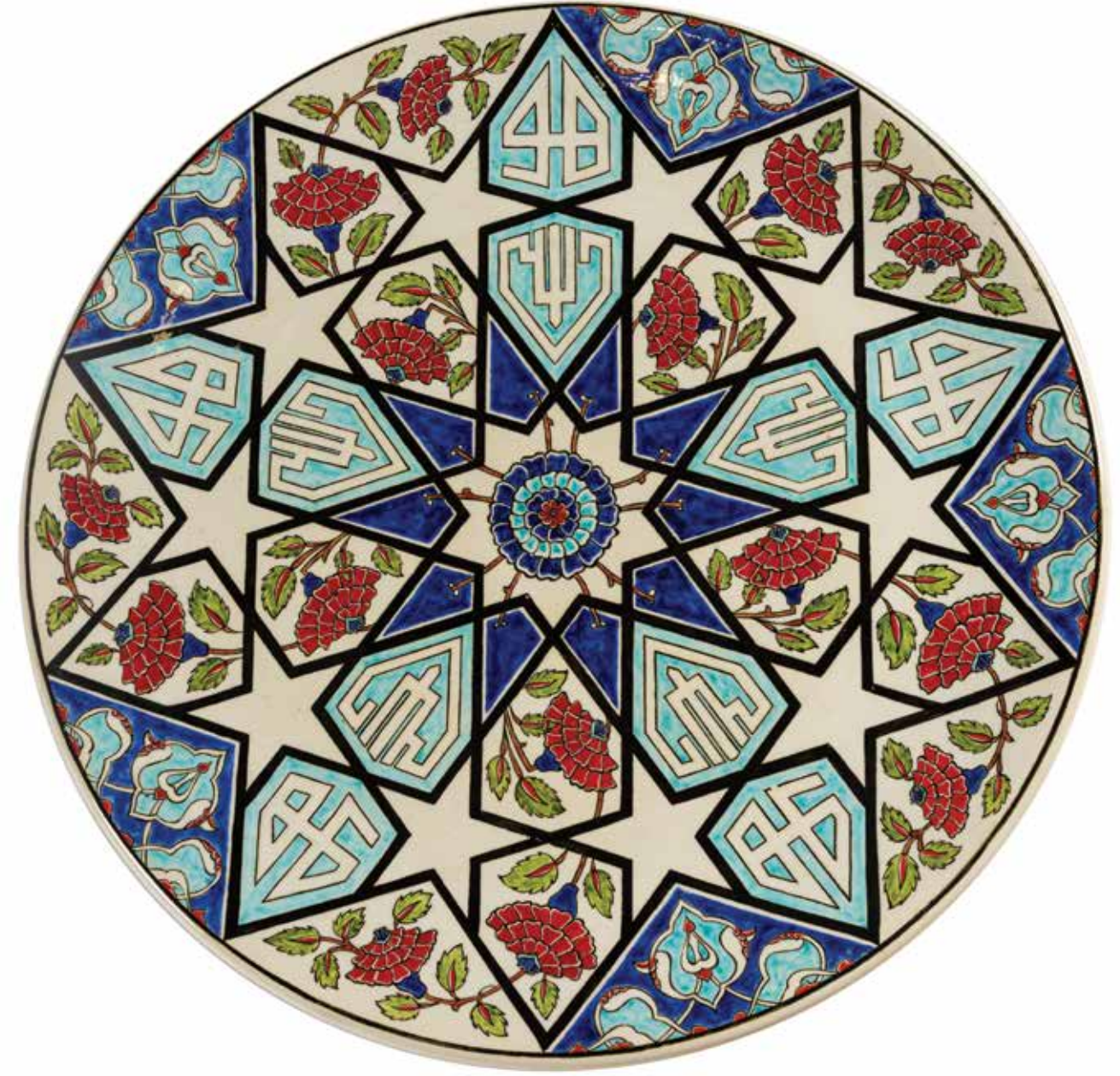


**Tülay Altay**  
Rokoko Üslubunda Fatiha Suresi  
Sıraltı Tekniğinde Çini Pano  
75x50





**Levent Kum**  
Serbest Kompozisyon  
Sıraltı Tekniğinde Mat Sırlı Tabak  
55 cm



**Seval Şepik**  
Geometrik Kompozisyon  
Sıraltı Tekniğinde Çini Tabak  
52 cm





**Yelda Özalıcı**  
Geometrik Kompozisyon  
Sıraltı Tekniğinde Çini Tabak  
52 cm



**Yelda Özalıcı**  
Geometrik Kompozisyon  
Sıraltı Tekniğinde Çini Tabak  
52 cm





**Yasemin Erenay Sevinç**  
Geometrik Kompozisyon  
Sıraltı Tekniğinde Çini Tabak  
52 cm



**Yasemin Erenay Sevinç**  
Geometrik Kompozisyon  
Sıraltı Tekniğinde Çini Tabak  
52 cm





**Tülay Altay**  
Geometrik Kompozisyon  
Sıraltı Tekniğinde Çini Tabak  
52 cm



**Tülay Altay**  
Geometrik Kompozisyon  
Sıraltı Tekniğinde Çini Duvar Saati  
52cm



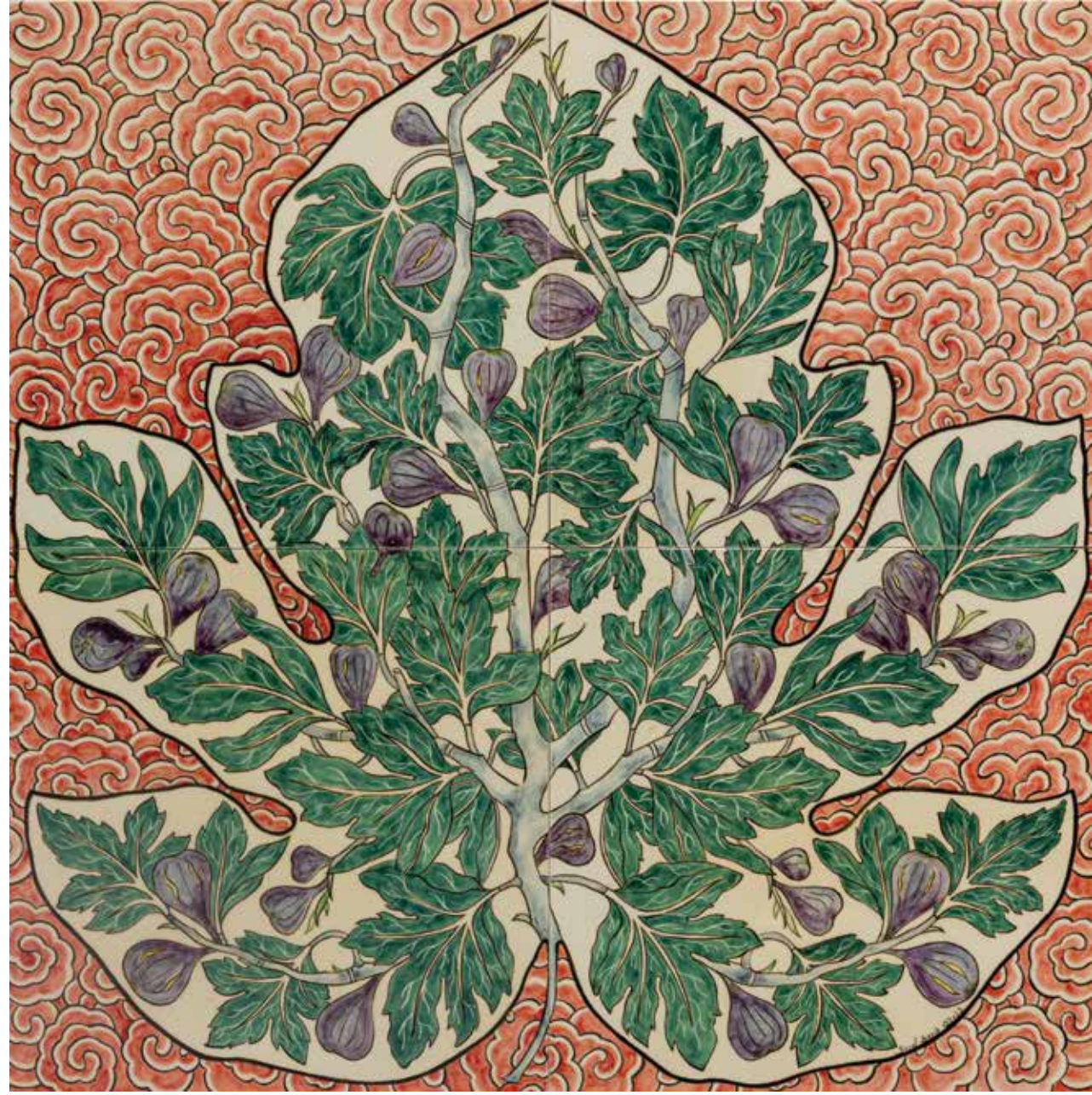


**Tülay Altay**  
Muğ Ağacı  
Sıraltı Tekniğinde Çini Pano  
80x40



**Seval Şepik**  
İncir Ağacı  
Sıraltı Tekniğinde Çini Pano  
60x60





**Seval Şepik**  
İncir Ağacı  
Sıraltı Tekniğinde Çini Pano  
60x60



**Yasemin Erenay Sevinç**  
Böğürtlen  
Sıraltı Tekniğinde Çini Pano  
60x60





**Seval Şepik**  
Ay Çiçekleri

Yağlı Boya ve Sıraltı Tekniğinde Çini Pano  
60x40



**Seval Şepik**  
Ay Çiçekleri

Yağlı Boya ve Sıraltı Tekniğinde Çini Pano  
60x40





**Yasemin Erenay Sevinç**  
Badem Ağacı  
Sıraltı Tekniğinde Çini Pano  
60x60



**Zekiye Koç**  
İhlamur Ağacı  
Sıraltı Tekniğinde Çini Pano  
50x50





**Zekiye Koç**  
Gelincik  
Sıraltı Tekniğinde Çini Pano  
30x60



**Fatma Menteş**  
Kakao Ağacı  
Sıraltı Tekniğinde Çini Pano  
60x60





**Fatma Menteş**  
Kiwi ağacı  
Sıraltı Tekniğinde Çini Pano  
50x50



**Yelda Özalıcı**  
Nar Ağacı  
Sıraltı Tekniğinde Çini Pano  
50x50





**Yelda Özalıcı**  
Ay Çiçekleri  
Sıraltı Tekniğinde Çini Pano  
80x40



**Seval Şepik**  
Şam İşİ Kompozisyon  
Sıraltı Tekniğinde Çini Pano  
60x40





**Seval Şepik**  
Şam İşi Kompozisyon  
Sıraltı Tekniğinde Çini Pano  
40x60



**Zekiye Koç**  
Şam İşi Kompozisyon  
Sıraltı Tekniğinde Çini Pano  
60x40



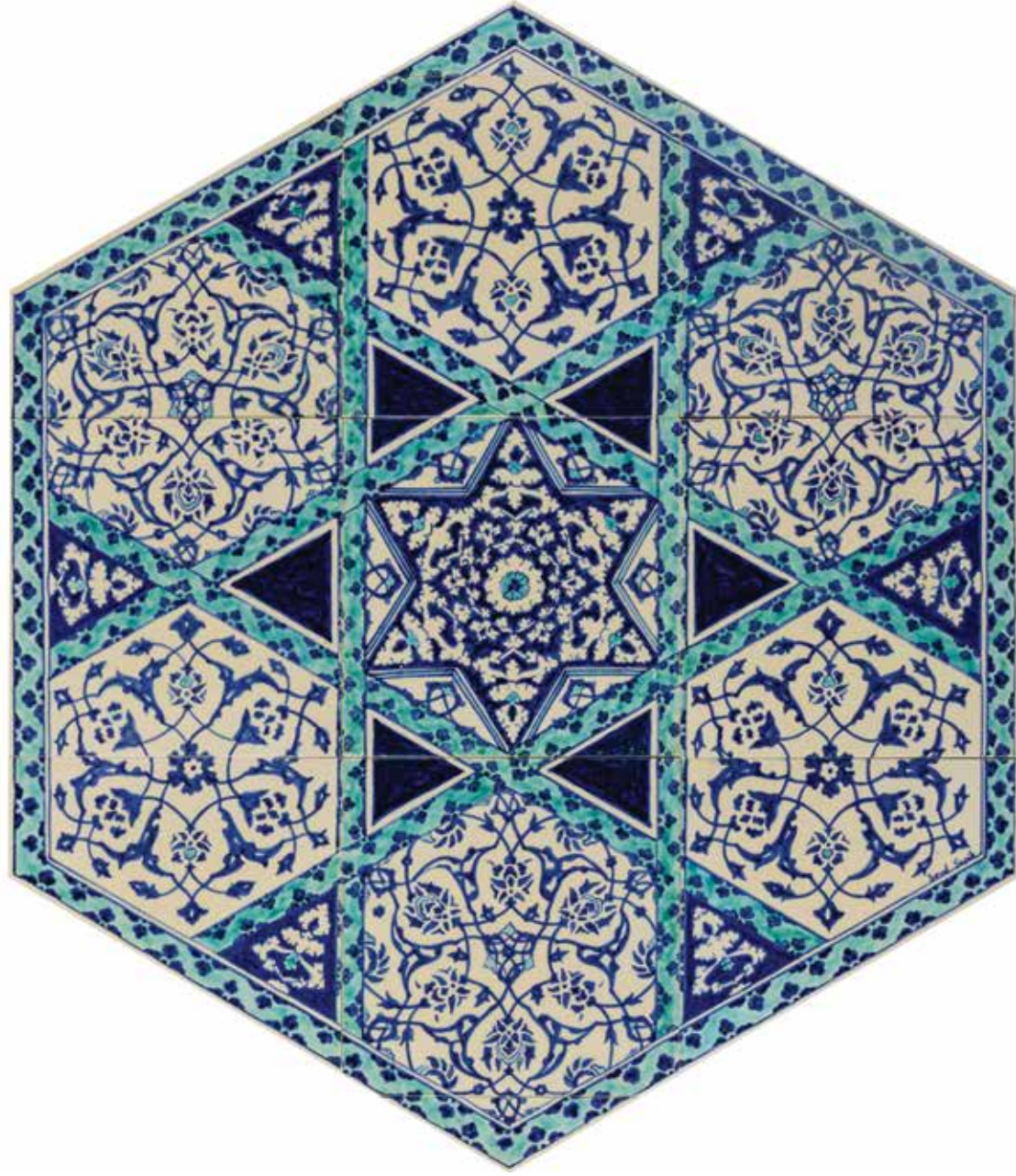


**Fatma Menteş**  
Şam İşi Kompozisyon  
Sıraltı Tekniğinde Çini Pano  
60x40



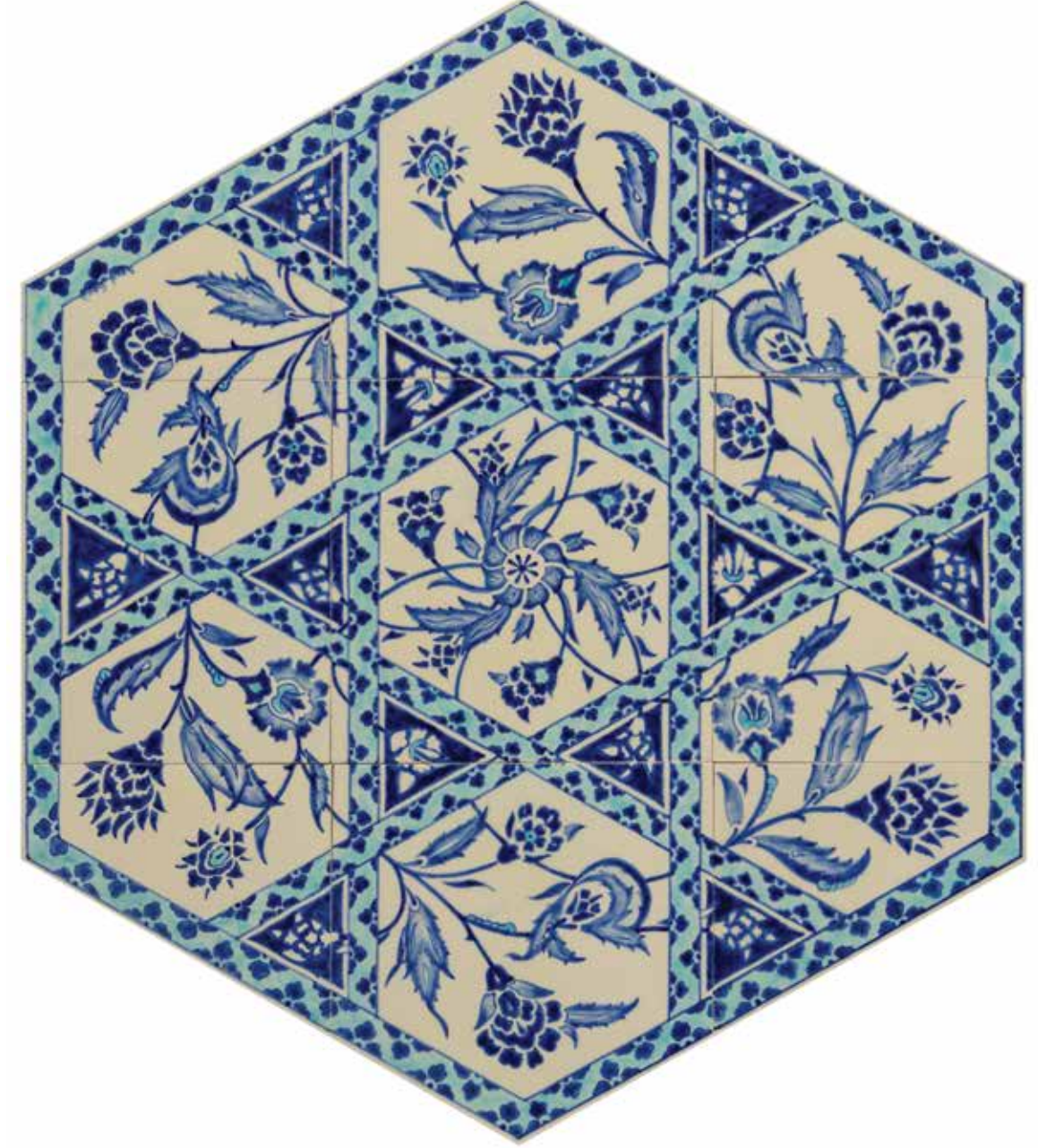
**Fatma Menteş**  
Şam İşi Kompozisyon  
Sıraltı Tekniğinde Çini Pano  
60x40





**Seval Şepik**  
Zeyrek

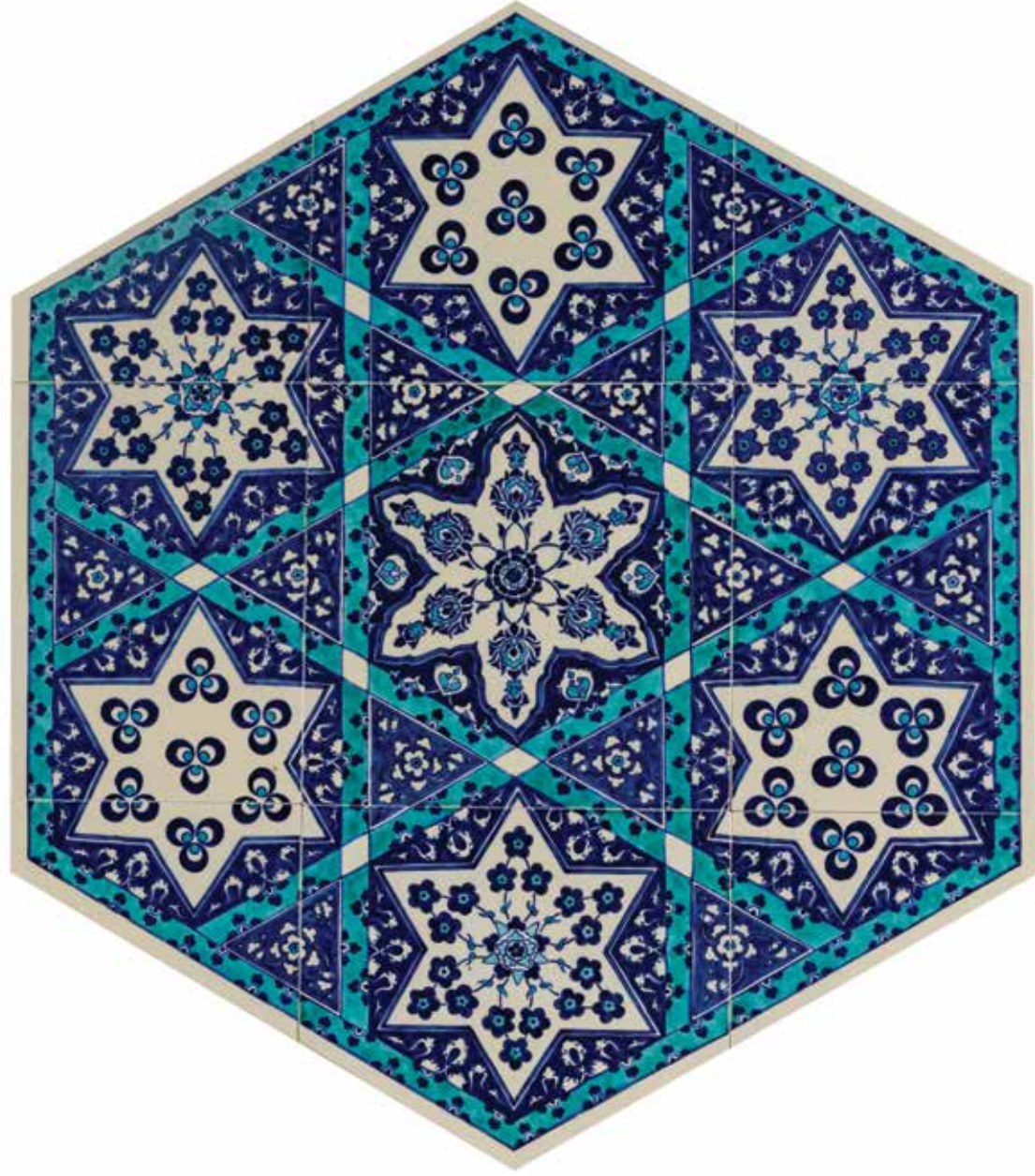
Mavi-Beyaz Sıraltı Tekniğinde Çini Pano  
70x60



**Seval Şepik**  
Zeyrek

Mavi-Beyaz Sıraltı Tekniğinde Çini Pano  
60x50





**Zekiye Koç**  
Zeyrek  
Mavi-Beyaz Sıraltı Tekniğinde Çini Pano  
70x60



**Seval Şepik**  
Rokoko Kompozisyon  
Sıraltı Tekniğinde Çini Vazo  
25 cm





**Zekiye Koç**  
Rokoko Kompozisyon  
Sıralı Tekniğinde Çini Vazo  
25 cm



**Zekiye Koç**  
Rokoko Kompozisyon  
Sıralı Tekniğinde Çini Kase  
30 cm







**Yasemin Erenay Sevinç**  
Rokoko Kompozisyon  
Sıralı Tekniğinde Çini Kase  
30 cm



**Tülay Altay**  
Rokoko Kompozisyon  
Sıralı Tekniğinde Çini Kase  
30 cm









FATİH BELEDİYESİ  
**K&G**  
KADIRGA SANAT GALERİLERİ

